

NORDIC FISH

Hållbarhetsrapport **2025**

Innehållsförteckning

1	ALLMÄNNA UPPLYSNINGAR (ESRS 2).....	3	4.	Mål för begränsning av och anpassning till klimatförändringen (E1-4).....	27	4.	Mål för hur väsentliga negativa inverknings ska hanteras, positiva inverknings stärkas och väsentliga risker och möjligheter hanteras (S1-5).....	56
1.	Allmän grund för utarbetandet av hållbarhetsförklaringarna (BP-1).....	5	5.	Energianvändning och energimix (E1-5).....	28	5.	Uppgifter om företagets anställda (S1-6).....	56
2.	Upplysningar med avseende på särskilda omständigheter (BP-2).....	5	6.	Bruttoväxthusgasutsläpp inom scope 1, 2 och 3 och totala växthusgasutsläpp (E1-6).....	29	6.	Uppgifter om icke-anställda i företagets egen arbetskraft (S1-7).....	58
3.	Förvaltnings-, lednings- och tillsynsorganens roll (GOV-1).....	6	3	MILJÖFÖRORENING (E2).....	39	7.	Kollektivavtalsäckning och social dialog (S1-8).....	58
4.	Information som lämnas till och hållbarhetsfrågor som behandlas av företagets förvaltnings-, lednings- och tillsynsorgan (GOV-2).....	8	1.	Policyer relaterade till miljöförorening (E2-1).....	42	8.	Mångfaldsindikatorer (S1-9).....	58
5.	Integration av hållbarhetsrelaterade resultat i incitaments-system och förklaring om tillbörlig due diligence-process (GOV-3 och GOV-4).....	9	2.	Åtgärder och resurser relaterade till miljöförorening (E2-2).....	43	9.	Tillräckliga löner (S1-10).....	59
6.	Strategi, affärsmodell och värdekedja (SBM-1).....	9	3.	Mål relaterade till miljöförorening (E2-3).....	44	10.	Socialt skydd (S1-11).....	59
1.	Översikt över verksamheten.....	9	4.	Miljöförorening av vatten (E2-4).....	45	11.	Personer med funktionsnedsättning (S1-12).....	59
2.	Översikt över värdekedjan.....	10	5.	Ämnen som inger betänkligheter och ämnen som inger mycket stora betänkligheter (E2-5).....	46	12.	Mått för utbildning och kompetensutveckling (S1-13).....	59
3.	Företagets strategi i förhållande till viktiga hållbarhetsfrågor	13	4	DEN EGNA ARBETSKRAFTEN (S1).....	47	13.	Mått för arbetsmiljö, mått för balans mellan arbete och fritid samt mått för löneinkomst (S1-14, S1-15 och S1-16).....	60
7.	Intressenters intressen och synpunkter (SBM-2).....	15	1.	Policyer för den egna arbetskraften (S1-1).....	51	14.	Incidenter, anmälningar och allvarliga inverknings på mänskliga rättigheter (S1-17).....	61
8.	Väsentliga inverknings, risker och möjligheter och deras förhållande till strategi och affärsmodell (SBM-3).....	16	2.	Rutiner för kontakt med den egna arbetskraften och arbetstagarrepresentanter angående inverknings och gottgörelse av negativa inverknings samt kanaler genom vilka den egna arbetskraften kan uppmärksamma problem (S1-2 och S1-3).....	53	5	ANSVARSFULLT FÖRETAGANDE (G1).....	63
9.	Beskrivning av processen för att fastställa och bedöma väsentliga inverknings, risker och möjligheter (IRO-1).....	17	3.	Åtgärder avseende väsentliga inverknings på den egna arbetskraften, strategier för att hantera väsentliga risker och utnyttja väsentliga möjligheter gällande den egna arbetskraften samt åtgärdernas ändamålsenlighet (S1-4).....	54	1.	Policyer för ansvarsfullt företagande och företagskultur (G1-1).....	66
2	KLIMATFÖRÄNDRINGEN (E1).....	20				2.	Förebyggande arbete mot samt upptäckt av korruption och mutor (G1-3 och G1-4).....	68
1.	Omställningsplan för begränsning av klimatförändringen (E1-1).....	23						
2.	Mål för begränsning av och anpassning till klimatförändringen (E1-2).....	23						
3.	Åtgärder och resurser med avseende på klimatförändringspolicyer (E1-3).....	25						



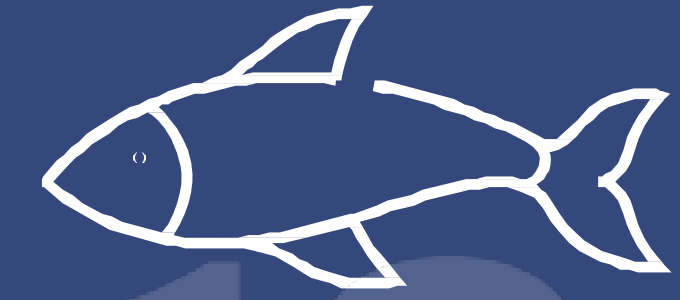
1

Allmänna upplysningar

(ESRS 2)

Nordic Fish-koncernen och dess dotterbolag är den största aktören inom fiskindustrin i Finland. Affärsverksamheten är uppdelad i två funktioner: fiskodling och rensning samt förädling och försäljning av fiskprodukter.

Produktutvecklingen utvecklar nya produkter där hela fisken tas tillvara. År 2025 lanserades regnbågslaxbacon som valdes till världens bästa fiskprodukt i Horeca-kategorin och som tillverkas av regnbågslaxens fetare buk- och sidodelar. Produkten påminner i sin konsistens och fetthalt om traditionell bacon. De delar av fisken som används i regnbågslaxbacon har tidigare sålts som biprodukter.



Under rapporteringsåret 2025 hanterade Kalaneuvos 13,7 miljoner kilo (brutto) slaktad fisk.



Nordic Fish-koncernens vision är att vara den mest ansvarsfulla aktören inom hållbar fiskodling och fiskförädling.

År 2025 har särskild uppmärksamhet ägnats åt tillståndsstrategier för att minska näringsutsläpp, förbättrad foderkoefficient, ASC-certifiering, minskad vattenförbrukning, förpackningar med mindre plast, avveckling av manuell filetering i Kalaneuvos produktion och medarbetarnas välbefinnande.



1.1 Allmän grund för utarbetandet av hållbarhetsförklaringarna (BP-1)

Den här rapporten är Nordic Fish-koncernens andra koncernomfattande hållbarhetsrapport som har upprättats enligt samma konsolideringsprincip som koncernbokslutet. Under rapporteringsåret 2025 bestod Nordic Fish-koncernen av Nordic Fish Oy, Kalaneuvos Oy, Martin Kala Oy, Heimon Kala Oy, Nordic Trout Ab och Nordic Trout Sweden AB. Koncernens dotterbolag upprättar inte egna hållbarhetsrapporter.

Hållbarhetsrapporten baseras på en dubbel väsentlighetsanalys för att bedöma de hållbarhetsrelaterade inverknings, risker och möjligheter som är relevanta för hela koncernen genom värdekedjan.

Av de hållbarhetsfrågor som identifierats som väsentliga har fyra valts ut för rapportering baserat på deras betydelse för Nordic Fish-koncernens strategi och intressenter. På grund av valet av teman är hållbarhetsrapporten skriven i enlighet med kraven i direktivet om hållbarhetsrapportering ((EU) 2022/2464, CSRD).

1.2 Upplýsingar med avseende på särskilda omständigheter (BP-2)

Nordic Fish använder sig av tidshorisonter i enlighet med standarden ESRS 1 avsnitt 6.4 i sin hållbarhetsrapportering.

Utvalda, väsentliga hållbarhetsfrågor och -teman för hållbarhetsrapporten rapporteras med hjälp av upplysningskraven i ESRS.

Upplysningskraven har besvarats i förenklad form, vilket innebär att information inte har offentliggjorts för alla upplysnings- eller tillämpningskrav eller minimikrav på upplysningar enligt standarden ESRS 2.

I rapporteringen utnyttjas dessutom möjligheten till infasning av följande upplysningskrav:

- ESRS E1-9 – Förväntade finansiella effekter genom väsentliga fysiska risker och omställningsrisker och potentiella klimatrelaterade möjligheter
- ESRS E2-6 – Förväntade finansiella effekter av väsentliga miljöföroreningsrelaterade risker och möjligheter



1.3 Förvaltnings-, lednings- och tillsynsorganens roll (cov-1)

Nordic Fish Oy är ett aktiebolag med säte i Sastamala. I styrnings- och ledningsstrukturen återspeglas familjeägande i flera generationer och uppdelningen av koncernens affärsmodell i fiskodling och fiskförädling. I koncernens högsta ledning ingår bolagens styrelser, ledningsgrupperna för Kalaneuvos och fiskodlingen samt Martin Kalas verkställande direktör.

Tabellen nedan visar sammansättningen av och mångfalden i Nordic Fish-koncernens högsta ledning. Vissa medlemmar i den högsta ledningen ingår i sammansättningen av flera förvaltningsorgan. Av Nordic Fish-koncernens högsta ledning är 38 procent kvinnor.

Sammanställningen av och mångfalden i Nordic Fishs styrelse	Män	Kvinnor	Totalt
Nordic Fishs styrelse	3	6	9
Nordic Trout Ab:s styrelse	5	1	6
Nordic Trout Sweden Ab:s styrelse	-	1	1
Heimon Kalas styrelse	-	1	1
Fiskodlingsverksamhetens ledningsgrupp	4	2	6
Kalaneuvos styrelse	3	1	4
Kalaneuvos ledningsgrupp	5	3	8
Martin Kala Oy:s styrelse	-	1	1
Martin Kala Oy:s verkställande direktör	1	-	1

Tabell 1. Sammansättningen av och mångfalden i Nordic Fish-koncernens högsta ledning.



Nordic Fish-koncernens högsta ledning anses vara tvådelad, där styrelserna i bolagen ansvarar för koncernens strategiska styrning, tillsyn och större beslut, medan ledningsgrupperna för fiskodlingsverksamheten och Kalaneuvos samt den verkställande direktören för Martin Kala ansvarar för den operativa ledningen och genomförandet av koncernens strategi. Av den högsta ledningen är 14 procent oberoende medlemmar.

Medlemmarna i den högsta ledningen har mångsidig expertis och kompetens inom livsmedels- och naturresurssektorerna, genom såväl yrkeserfarenhet som utbildning. Vissa medlemmar i den högsta ledningen har även relevant geografisk erfarenhet från något av Nordic Fish-koncernens verksamhetsområden, det vill säga Åland, finländska fastlandet eller Sverige. Verksamheten i respektive område styrs av rådande naturförhållanden och regelverk.

Ansvar för att hantera och kontrollera väsentliga inverknings, risker och möjligheter som behandlas i den här hållbarhetsrapporten delas av hela Nordic Fish-koncernens högsta ledning. Ingen enskild sammansättning har mandat att hantera specifika hållbarhetsfrågor. Vissa hållbarhetsteman framhävs dock i arbetsbeskrivningen för en del personer i den högsta ledningen.

HR- och hållbarhetschefen, som ingår i ledningsgrupperna för Nordic Trout och Kalaneuvos, ansvarar för hållbarhetsfrågor som specifikt rör Nordic Fish-koncernens egen arbetskraft och främjandet av företagskulturen samt för att övervaka åtgärder och mål relaterade till klimatförändringen. Åtgärder för hantering av vattenföroreningar övervakas i synnerhet av verksamhetschefen för Nordic Trout. Det praktiska genomförandet av alla miljömässiga hållbarhetsaspekter ligger på de kvalitetsansvariga och kvalitetscheferna i de olika bolagen och på regioncheferna i de olika områdena. Kvalitets- och regioncheferna ingår inte i Nordic Fish-koncernens högsta ledning.

Djurvälfärden i verksamheten övervakas på strategisk nivå framför allt av verksamhetschefen för Nordic Trout och på operativ nivå av bolagets egna biologer, som inte ingår i den högsta ledningen.

Nordic Fish-koncernen har två samarbetskommittéer med anställda från olika områden och personalgrupper. Den ena samarbetskommittén består av anställda från fiskodlings- och rensningsprocessen och den kommittén använder engelska som gemensamt språk. Den andra samarbetskommittén består av anställda inom fiskbearbetning och det gemensamma språket för den kommittén är finska. Båda kommittéerna leds av HR- och hållbarhetschefen och även koncernbolagens verkställande direktörer deltar aktivt i kommittéernas möten.

1.4 Information som lämnas till och hållbarhetsfrågor som behandlas av företagets förvaltnings-, lednings- och tillsynsorgan (cov-2)

Varje månad får ledningsgrupperna för Nordic Trout och Kalaneuvos skriftliga rapporter om aktuella frågor i de företag som ingår i affärsverksamheten, inklusive frågor som rör den praktiska implementeringen av hållbarhetsfrågor.

Ledningsgrupperna å andra sidan rapporterar månadsvis vid verksamheternas styrelsemöten.

Varje ledningsgrupp och dess enskilda medlemmar har en årsplan för sitt ansvarsområde. Medlemmen rapporterar månadsvis framstegen i planen till sin ledningsgrupp och minst en gång per år till styrelsen för sitt verksamhetsområde. Årshjulen för styrelserna, ledningsgrupperna och ledningsgruppernas medlemmar styr behandlingen av de olika ämnesområdena. Riskgenomgång och uppdatering av riskbedömningen sker på hösten.

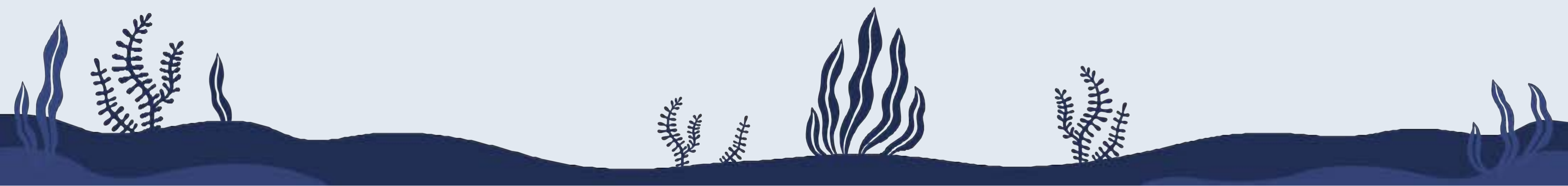
OKR-modellen (Objectives & Key Results) har valts som metod för att förankra Nordic Fish-koncernens strategi och i praktiken följdes årsplanerna och strategiprojekten 2025 upp med hjälp av systemet Viva Goals. Systemet används av koncernen, högsta ledningen och tjänstemän.

De utökade ledningsgrupperna, som utöver ledningsgrupperna består av andra nyckelpersoner i bolaget, sammanträder 2–3 gånger per år för ett strategimöte. Vart 3–5:e år uppdateras koncernens strategi genom en strategiprocess, där alla framtidsbilder för verksamheten går igenom och strategiprojekt definieras.

Under rapporteringsåret 2025 har Nordic Fish-koncernens högsta ledning hanterat alla väsentliga hållbarhetsfrågor som tas upp i den här rapporten.

En bredare översikt över strategiuppföljningen genomfördes var sjätte månad.

Särskild uppmärksamhet har ägnats åt tillståndsstrategier för att minska näringsutsläpp, förbättrad foderkoefficient, ASC-certifiering, minskad vattenförbrukning, förpackningar med mindre plast, avveckling av manuell filetering i Kalaneuvos produktion och medarbetarnas välbefinnande.



1.5 Integration av hållbarhetsrelaterade resultat i incitamentssystem och förklaring om tillbörlig due diligence-process (GOV-3 och GOV-4)

Nordic Fish-koncernens hållbarhetsmål är inte kopplade till ett incitaments- eller belöningssystem.

Ersättningen till koncernbolagens ledning beslutas av respektive bolags styrelse.

Utöver den dubbla väsentlighetsanalysen använder Nordic Fish-koncernen inte någon separat due diligence-process för att identifiera, förebygga, hantera eller mildra faktiska eller potentiella inverknings som härrör från hållbarhetsfrågor.

6. Strategi, affärsmodell och värdekedja (SBM-1)

1. Översikt över verksamheten

Nordic Fish-koncernen är en sammanslutning av finska företag som ägs av företagarfamiljen Hukkanen. Nordic Fish-koncernen och dess dotterbolag är den största aktören inom fiskindustrin i Finland och affärsverksamheten är uppdelad i två delar; fiskodling och rensning samt förädling och försäljning av fiskprodukter.

År 2025 hade koncernen 240 anställda. Koncernens omsättning var 134,8 miljoner euro. I Nordic Fishs koncernstruktur ingick år 2025 Nordic Fish Oy, Kalaneuvos Oy, Martin Kala Oy, Heimon Kala Oy samt Nordic Trout Ab och dess dotterbolag.

Kalaneuvos-koncernen bildar Nordic Fish-koncernens fiskbearbetnings- och försäljningsverksamhet.

Kalaneuvos är ett företag med mer än 50 års erfarenhet och Nordens största fiskrökeri. Kalaneuvos dotterbolag är Martin Kala Oy, som är Finlands största producent av strömmingsfilé. Kalaneuvos utvecklar, producerar och marknadsför högklassiga fiskprodukter under varumärket Kalaneuvos och under privata varumärken. Företagets huvudmarknadsområde är Finland. Produkter exporteras till över 15 länder. Kunderna är detaljhandlare, grossister, grossistföretag och andra livsmedelsaktörer. År 2025 hanterade Kalaneuvos nästan 14 miljoner kilo slaktad fisk.



Nordic Trout Ab och Heimon Kala Oy representerar fiskodlings- och rensningsverksamheten inom Nordic Fish-koncernen. Nordic Trout Ab:s dotterbolag är Nordic Trout Sweden AB och Eesti Sinitaristu Oü. Fiskodlingsföretagen odlar främst regnbåge, men även små mängder sik. År 2025 kom cirka 89 procent av de fiskyngel som användes på odlingsanläggningarna från egen yngelproduktion, medan cirka 11 procent var inköpta. Mängden köpta fiskyngel har stigit. Det beror på att en anläggning för odling på öppet hav har öppnats i Kaskö och på att en yngelanläggning i Sverige har stängts. Heimon Kala, Nordic Trout och deras dotterbolag föder årligen upp cirka åtta miljoner kilo regnbågslax på mer än 40 platser på finländska fastlandet, i Skärgårdshavet, på Åland och i Sverige. Sinitaristu Oü som är registrerat i Estland har inte varit verksamt under 2025. I Föglö på Åland finns centralrensningsanläggningen som är öppet året runt.

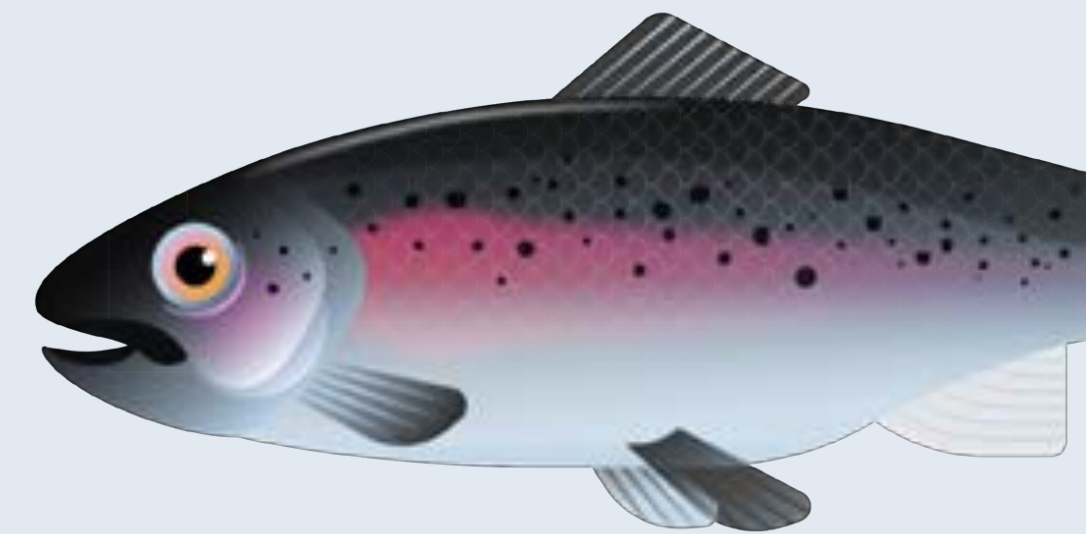
År 2025 rensades över åtta miljoner kilo regnbågslax i Föglö. Av den fisk som såldes av Nordic Trout levererades över sex miljoner kilo, eller 75 procent, till Kalaneuvos-koncernen för tillverkning av fiskprodukter och resten till grossister eller andra vidareförädlare. Kalaneuvos huvudkontor och produktionsanläggning ligger i Sastamala på det finländska fastlandet. Martin Kala Oy:s fiskförädling finns i Åbo och Kaskö. År 2025 hade koncernen 41 fiskodlingsanläggningar. Av dessa ägde Nordic Trout och Heimon Kala 23 på det finländska fastlandet och 9 på Åland. I Sverige hade Nordic Trout 9 odlingsanläggningar.

1.6.2 Översikt över värdekedjan

Nordic Fish-koncernen påverkar i stor utsträckning hållbarhetsaspekter under hela livscykeln för fisk och fiskprodukter genom hela värdekedjan.

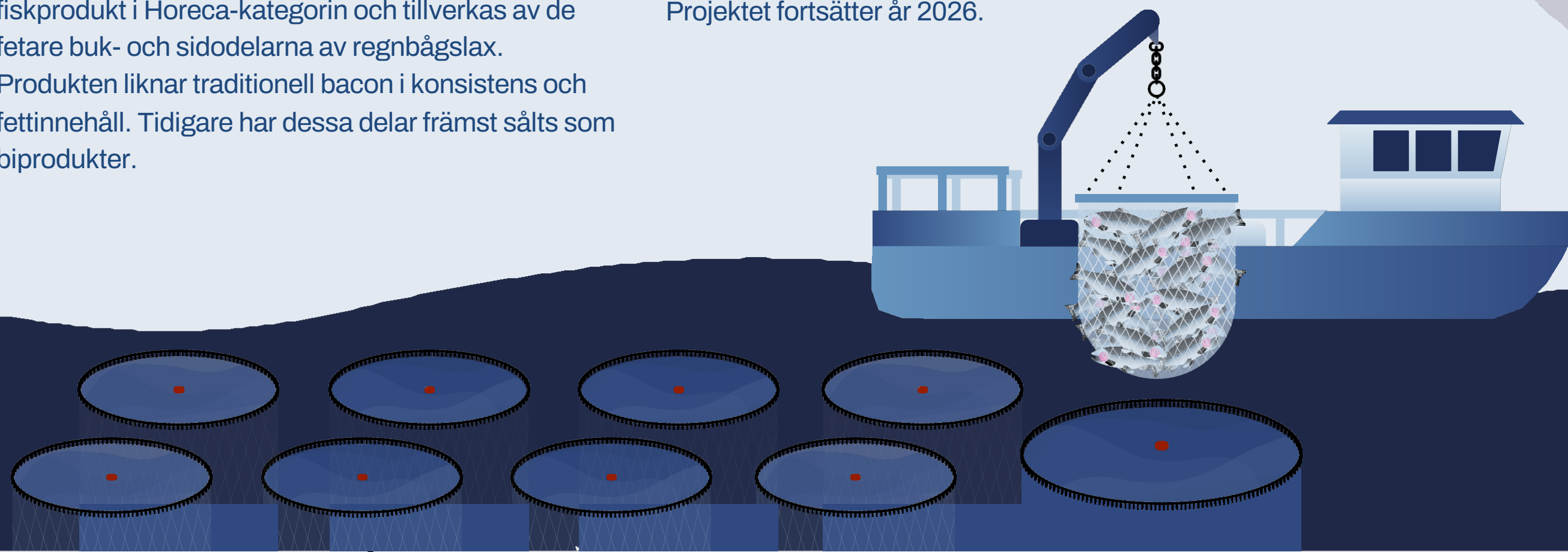
Separat från Nordic Fish-koncernens verksamhet finns råvaruflöden och produktion av foder för fiskodling samt logistik av materialflöden.

Därutöver köps årligen ett varierande antal fiskyngel in från externa leverantörer för fiskodling. Förädlingen av Kalaneuvos fiskprodukter omfattar odling och fiske av fisk och skaldjur samt transportlogistik.

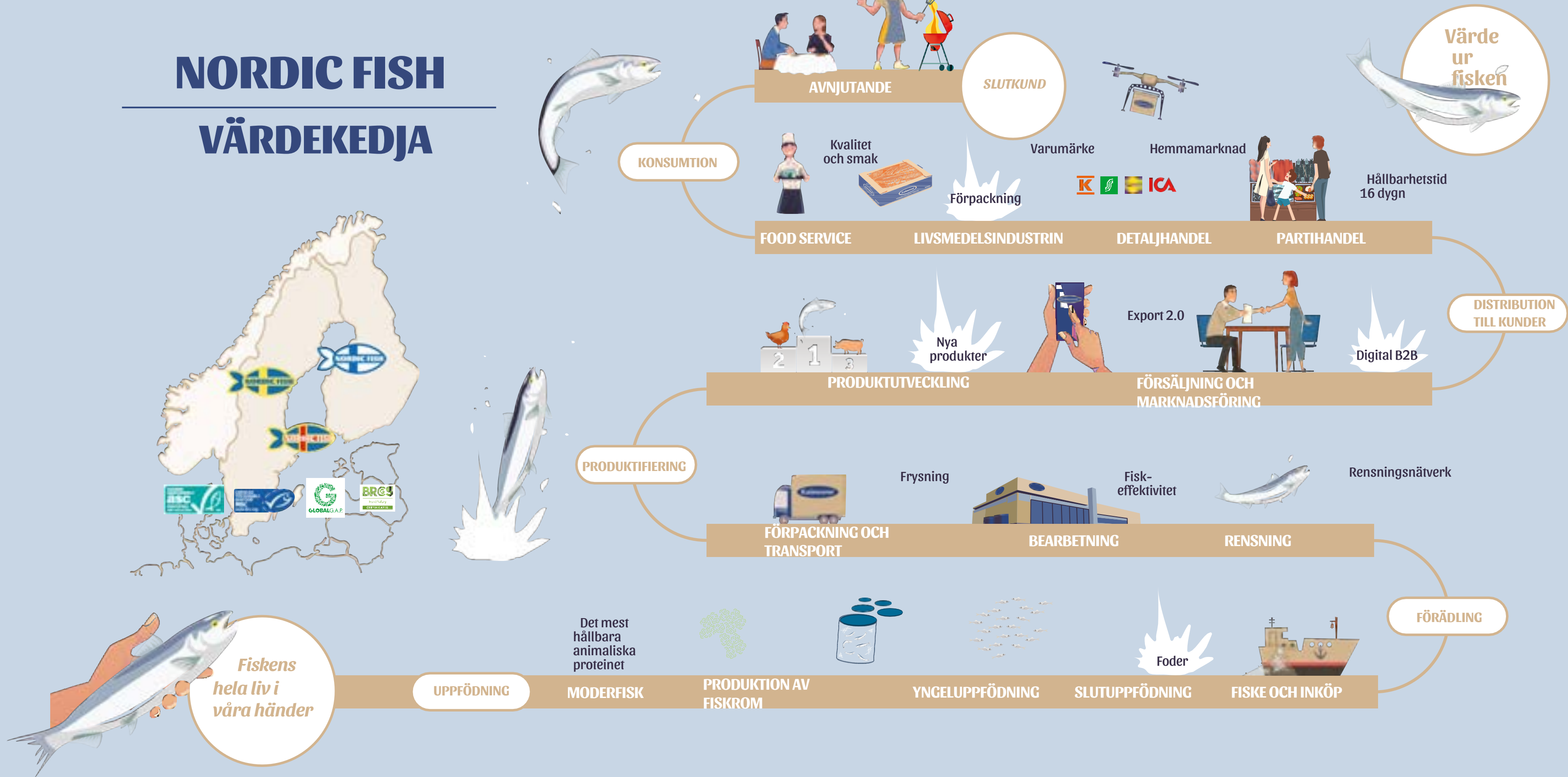


Nordic Fish-koncernens egen verksamhet omfattar egna moderfiskar, uppfödning av fiskyngel, vidareuppfödning, slakt och rensning av fisk, förädling av fisk till produkter samt försäljning och marknadsföring av produkter. Olika underhålls- och distributionstjänster köps in för att stödja den egna verksamheten. Kalaneuvos fiskprodukter är Nordic Fish-koncernens viktigaste produktgrupp. De största produktkategorierna är varmrökta produkter. Andra viktiga produktgrupper är kallrökta produkter, rom, inlagd strömming samt gravad och färsk fisk. Under 2025 har det inte skett några väsentliga förändringar i Nordic Fish-koncernens produktgrupper. I produktutvecklingen beaktas även att hela fisken tas tillvara. År 2025 lanserades till exempel regnbågslaxbacon, som valdes till världens bästa fiskprodukt i Horeca-kategorin och tillverkas av de fetare buk- och sidodelarna av regnbågslax. Produkten liknar traditionell bacon i konsistens och fettinnehåll. Tidigare har dessa delar främst sålts som biprodukter.

En viktig del av fiskens värdekedja är Nordic Fish-koncernens kunder, det vill säga livsmedelsbutiker och grossister samt andra livsmedelsföretag. Nedströms i värdekedjan finns alla Nordic Fish-koncernens viktiga kundgrupper, det vill säga livsmedelsbutiker, grossister och andra livsmedelsföretag. I slutet av värdekedjan finns slutkonsumenterna av fiskprodukter och hanterare av förpackningsavfall. År 2025 har Nordic Fish-koncernens marknader och kundgrupper inte förändrats nämnvärt. Koncernen genomförde 2025 ett strategiskt viktigt projekt för att påskynda inträdet på den svenska marknaden, men betydande marknadsandelar har ännu inte uppnåtts. Projektet fortsätter år 2026.



NORDIC FISH VÄRDEKEDJA



- NF:S FUNKTIONER: SOP Kommunikation Försäljning Marknadsföring Analys Kvalitetskontroll Prissättning Finansiering Logistik HRD Forskning och utveckling IKT

Bild 1. Nordic Fish-koncernens värdekedja.

1.6.3 Företagets strategi i förhållande till viktiga hållbarhetsfrågor

Nordic Fish-koncernen lanserade i januari 2025 en ny strategi för perioden 2025–2027. Rapporteringsåret 2025 ingår i den nya strategiperioden.

Nordic Fish-koncernens vision är att vara den mest ansvarsfulla aktören inom hållbar fiskodling och fiskförädling. Som grund för vår verksamhet har tre kärnvärderingar definierats: 1. I samma båt – samhörighet; 2. Vi fiskar upp det bästa – kvalitet; och 3. Vi har koll på vår fisk – ansvar.

De fyra hörnstenarna i strategin är bäst tillsammans, föregångare inom fiskintelligens, den mest eftertraktade fisken och ett lönsamt tillväxtkliv.

I vår strategi har följande kritiska fokusområden kopplade till hållbarhetsfrågor definierats: ASC-certifiering, förbättring av foderkoefficient, förbättring av kvalitet och hållbarhetstid, planering av rensningsnätverk, utveckling av koncernens SOP-process, förbättring av avkastning och effektivitet, planering av djupfryst fisk, erövring av den svenska marknaden, ökning av odling på öppet hav, ansvarsfull kommunikation, utarbeta en varumärkesmanual, förpackningsutveckling, digital B2B-försäljning och marknadsföring, ökad export, införande av ett gemensamt ledningssystem samt grundande av en fiskeakademi.

En ständig kritisk utmaning för genomförandet av strategin, som är nära kopplat till hållbarhet, är att förbättra foderkoefficienten i fiskodlingen. Det kommer att öka avkastningen från Nordic Fish-koncernens fiskodling, minska näringsutsläppen i vatten och minska fodrets andel i fiskprodukternas koldioxidavtryck. År 2025 har flera projekt genomförts för att minska foderkoefficienten.

Vi har bland annat utbildat vår personal, testat biomassakameror från tre olika tillverkare, investerat i utfodringssystem och fjärrstyrning av dem samt testat nya typer av fiskkassar som säljar inte rår på.

Vi utvecklar också en ansvarsfull kommunikation. I den ingår en årlig hållbarhetsrapport enligt CSRD:s ramverk.

De strategiska prioritetsområdena för produktutveckling och marknadsföring är kopplade till varumärkesarbete, förpackningsutveckling och digital b2b-försäljning. År 2025 inleddes ett CRM-projekt som kommer att slutföras år 2026. Under rapporteringsåret 2025 har flera förpackningar förnyats, en del med visuella förändringar. Ur hållbarhetssynpunkt har en investering i en ny formmaskin genomförts. Tack vare maskinen används ungefär 25 procent mindre plast i förpackningarna jämfört med tidigare.



Vi började certifiera vår verksamhet enligt Aquaculture Stewardship Councils (ASC) certifieringssystem för vattenbruk år 2024. Certifieringen har identifierats som en strategiskt kritisk åtgärd och kommer att främjas anläggning för anläggning. Kriterierna för ASC-certifiering omfattar miljöaspekter och socialt ansvar. Kalaneuvos produktionsanläggning i Sastamala och Martin Kalas anläggning i Åbo har redan tidigare varit ASC-certifierade. Under 2024 certifierade vi två av våra fiskodlingsanläggningar och centralrensningensanläggningen i Föglö. Under 2025 genomförde vi granskningar av totalt 13 fiskodlingar i Finland, på Åland och i Sverige.

Vi har under år 2025 gjort betydande investeringar i att förbättra kvaliteten och hållbarheten. Centralrensningensanläggningen på Föglö har till exempel tagit i bruk slurryis, vilket möjliggör bättre kvalitet. Isen kylv fisker snabbare och tränger även in i fisken bättre än vanlig is, vilket gör att fiskens temperatur håller sig jämnare. Användningen av slurryis möjliggör även interna transporter i återanvändbara baljor, i motsats till tidigare då fiskarna transporterades från rensningensanläggningen i frigolitlådor.

Med hjälp av odling på öppet hav strävar vi efter att minska fiskodlingens miljöpåverkan. Genom att flytta nätkassarna till öppet hav, bort från känsliga kustmiljöer till vatten med bättre ekologisk status, ser vi till att fiskodlingen orsakar så lite miljöbelastning som möjligt. Samtidigt kan odling på öppet hav hantera den ekonomiska risk som uppvärmningen av havsvattnet innebär för fiskodlingen. Odling på öppet hav kräver lösningar och metoder som är anpassade till väderförhållandena där och utvecklingen av dem är en strategiskt kritisk lösning för oss för att säkerställa tillväxt i verksamheten. Fiskodlingsanläggningen i Kaskö startade planenligt under rapporteringsåret 2025. Av Nordic Trout Ab:s fiskodlingsanläggningar ligger den längst ut på öppet hav. I Pleikilä-projektet söker man miljötillstånd för att koncentrera flera små odlingsanläggningar nära kusten till en större anläggning i ett område på öppet hav som är mer lämpat för fiskodling. Tillståndet beviljades under år 2025, men två besvär är fortfarande under behandling.

Vårt mål är att bedriva ett tätt samarbete genom hela värdekedjan och förbättra planeringen av vår verksamhet. Därför har vi startat ett utvecklingsprojekt för SOP-processen. Detta har en betydande inverkan på utvecklingen av ett mer systematiskt processarbete. Produktionen kan använda informationen i produktionsplanen och försäljningen får mer exakta uppgifter om den kommande fiskens kvalitet, mängd och storlek.

Förbättringen av produktionsavkastningen och effektiviteten är ett projekt av avgörande betydelse. Ett exempel på åtgärder är att Kalaneuvos produktion övergick från manuell fileing till maskinell fileing under rapporteringsåret 2025. Med denna åtgärd förbättrades avkastningen avsevärt.

De strategiska prioritetsområdena inom försäljningen är att öka exporten av förädlade produkter och särskilt att erövra den svenska marknaden. År 2025 gjordes mycket förberedelsearbete inför detta.

Ett gemensamt ledningssystem omfattar att harmonisera och utveckla rapporteringen, införa BSC, implementera OKR-modellen för att förankra strategin samt öka personalens och kundernas kompetens genom fiskeakademin.

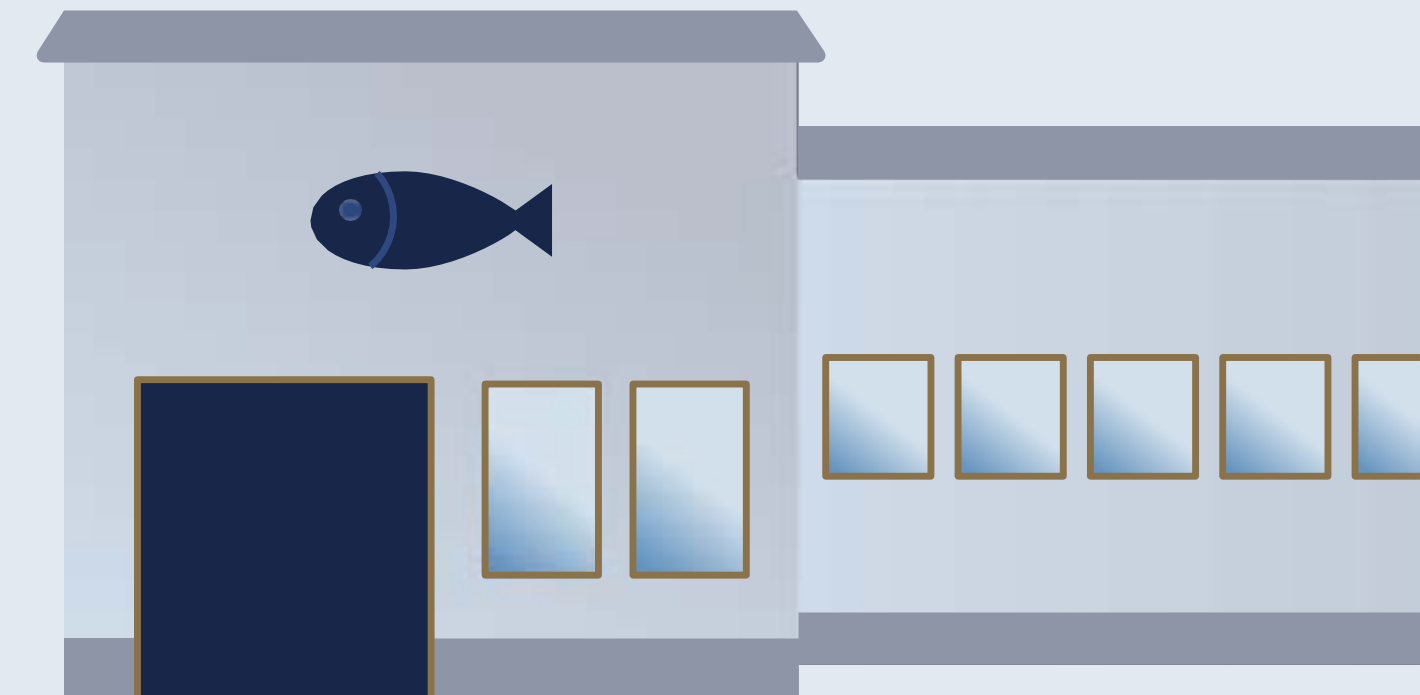
1.7 Intressenters intressen och synpunkter (SBM-2)

I den dubbla väsentlighetsanalysen identifierades Nordic Fish-koncernens viktigaste intressenter i hela koncernens värdekedja. Centrala intressenter i värdekedjans tidigare led är särskilt leverantörerna av foder och logistik samt experter med fokus på klimat och naturskydd. Dessa är bland annat naturskyddsföreningar i den tredje sektorn.

De viktigaste intressenterna i Nordic Fish-koncernens egen verksamhet är koncernens anställda och ägare, de myndigheter som ansvarar för tillstånds- och tillsynsuppgifter samt de lokala sammanslutningar som berörs av inverkningarna. De viktigaste intressenterna i värdekedjans senare led är företag inom handels- och måltidsbranschen som köper fiskprodukter och konsumenter av fiskprodukter.

Frågor som uppstår i interaktionen med intressenterna beaktas både i den dagliga verksamheten i Nordic Fish-koncernens bolag och i utvecklingen av koncernens affärsmodell och strategi.

Interaktion med centrala intressenter i värdekedjan sker främst som en del av det normala underhållet av leveranskedjan. Utfrågningar under miljötillståndsprocesserna på våra anläggningar är ett annat viktigt sätt att ta hänsyn till intressenternas intressen och synpunkter i utvecklingen av vår verksamhet. Intervjuer med intressenter genomfördes som en del av den dubbla väsentlighetsanalysen och resultaten beaktades i bedömningen av inverkingar.



1.8 Väsentliga inverkningar, risker och möjligheter och deras förhållande till strategi och affärsmodell (SBM-3)

I den här hållbarhetsrapporten behandlas de väsentliga inverkningar, risker och möjligheter som identifierats för Nordic Fish-koncernen i tabellen nedan. Mer information om de identifierade hållbarhetsfrågorna finns i avsnitten om hållbarhetsfrågor.

Den ekonomiska risk förknippad med uppvärmningen av vatten som vi identifierade i den dubbla väsentlighetsanalysen är en klimatrelaterad fysisk risk för Nordic Fish-koncernen. Vi genomför en första, mindre omfattande granskning av klimatresiliensen i vår strategi och affärsmodell i samband med utarbetandet av omställningsplanen.

Tema	Undertema	Inverkningar		Möjligheter och risker	
		Positiv (+)	Negativ (-)	Möjlighet (M)	Risk (R)
E – Miljö					
E1 Klimatförändringen	E1.1 Anpassning till klimatförändringen				R
	E1.2 Begränsning av klimatförändringen	+	-		
	E1.3 Energi	+			
E2 Miljöförorening	E2.2 Miljöförorening av vatten		-	M	
S – Socialt ansvar					
S1 Den egna arbetskraften	S1.1 Arbetsvillkor	+	-		R
	S1.2 Likabehandling och lika möjligheter för alla	+			
	S1.3 Andra arbetsrelaterade rättigheter	+			
G – Förvaltning					
G1 Ansvarsfullt företagande	G1.1 Företagskultur	+			R
	G1.2 Skydd för visselblåsare	+			
	G1.3 Djurskydd	+			
	G1.6 Korruption och mutor		-		

Tabell 2. Viktiga hållbarhetsfrågor som behandlas i hållbarhetsrapporten per tema.

1.9 Beskrivning av arbetsgången för att fastställa och bedöma väsentliga inverknings, risker och möjligheter (IRO-1)

Nordic Fishs första koncernomfattande dubbla väsentlighetsanalys genomfördes mellan juni och oktober 2024.

Väsentlighetsanalysen genomfördes i fyra faser i samarbete med en extern partner, och identifierade de väsentliga inverkningarna, riskerna och möjligheterna i hela Nordic Fish-koncernens värdekedja.

Bedömningarna av de väsentliga hållbarhetsfrågorna har reviderats i mars 2025.

I den första fasen kartlade vi Nordic Fish-koncernens värdekedja och dess inverknings med hjälp av koncernbolagens egna material och offentliga källor.

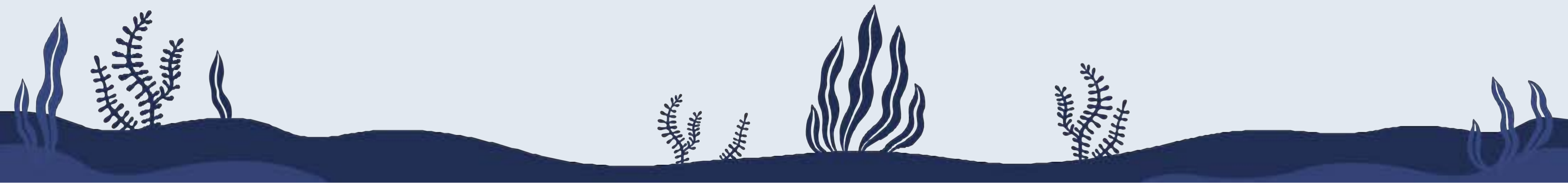
I den andra fasen genomförde en extern partner omfattande intervjuer med intressenter om de olika hållbarhetsfrågorna och intressenternas synpunkter beaktades i väsentlighetsbedömningen.

I den tredje fasen gjordes en bedömning av de väsentliga inverkningarna och de ekonomiska risker och möjligheter som hållbarhetsfrågorna medför. I samband med bedömningen av inverknings beaktades Nordic Fish-koncernens påverkan på miljön, samhället, personalen och andra intressenter. I den sista fasen anordnade Nordic Fish-koncernens ledning ett separat möte för att gå igenom resultaten av den dubbla väsentlighetsanalysen och bekräfta de väsentliga hållbarhetsfrågorna. Vid det sista mötet för den dubbla väsentlighetsanalysen diskuterade experter från Nordic Fish och den externa partner som deltagit i analysen utvalda hållbarhetsfrågor. Syftet var att ta fram koncernens första hållbarhetsrapport i linje med CSRD och skapa en grund för upprättandet av hållbarhetsrapporter.

I den sista fasen godkände bolagens styrelser den dubbla väsentlighetsanalysen.

Bedömningarna av inverknings, risker och möjligheter i väsentlighetsanalysen genomfördes med fokus på våra viktigaste verksamheter och verksamhetsområden, där risken för negativa inverknings är hög, samt på våra viktigaste intressenters behov. Vi beaktade också åtgärder och innovationer som ledde till positiva inverknings i hela värdekedjan.

Inverknings, risker och möjligheter har bedömts utifrån följande tidshorisonter: kort (inom ett räkenskapsår), medellång (inom 2–5 år) och lång sikt (över 5 år).



Väsentlighetsanalys av inverkningar

Inverkningarnas väsentlighet har bedömts genom att ta hänsyn till deras allvarlighetsgrad, omfattning, återställbarhet och sannolikhet. Bedömningsskalan visas i tabellen nedan för de olika variablerna.

Värdet 3,00 har använts som gränsvärde för väsentlig inverkan. Sannolikheten, allvarlighetsgraden, omfattningen och återställbarheten har bedömts från fall till fall mot bakgrund av experternas synpunkter, tidigare fall och statistiska uppgifter.

Inverkningarnas väsentlighet har bedömts med hjälp av nedanstående beräkningsformel.

$$\frac{\text{Allvarlighetsgrad} + \text{Omfattning} + \text{Återställbarhet}}{3} * \text{Sannolikhet} * 100$$

Allvarlighetsgrad	1	2	3	4	5
	Inverkans allvarlighetsgrad eller konsekvenser är små		Inverkans allvarlighetsgrad eller konsekvenser är betydande		
Omfattning	1	2	3	4	5
	Inverkningarna är begränsade eller mycket lokala		Inverkningarna är globala eller gäller hela värdekedjan		
Återställbarhet	1	2	3	4	5
	Inverkningarna kan återställas på kort sikt		Inverkningarna är nästan eller helt oåterställbara		
Sannolikhet	25 %	50 %	75 %	100 %	
	Sannolikheten för att inverkan inträffar minst en gång under de kommande fem åren				

Tabell 3. Bedömningsskalor som används i väsentlighetsanalysen av inverkningar.

Väsentlighetsanalys av risker och möjligheter

De ekonomiska risker och möjligheter som följer av hållbarhetsfrågor och som är relevanta för Nordic Fish-koncernen har bedömts utifrån sannolikhet och de ekonomiska effekterna av att de realiserar. Bedömningsskalan visas i tabellen nedan för de olika variablerna.

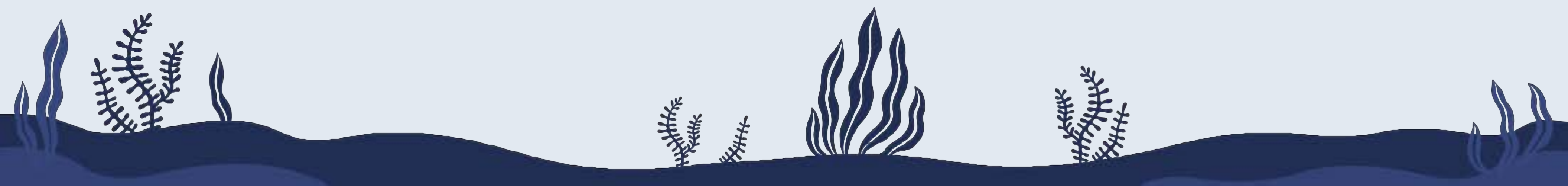
Inverkan (1 000 EUR)	1	2	3	4	5
	< 50	50–150	150–600	600–3 000	> 3 000
Sannolikhet	25 %	50 %	75 %	100 %	
	Sannolikheten för att inverkan inträffar minst en gång under de kommande fem åren.				

Tabell 4. Bedömningsskalar som används i väsentlighetsanalysen av risker och möjligheter.

Gränsvärdet för väsentlig risk eller möjlighet har satts till 3,00. Inverkans storlek har bedömts mot bakgrund av företagets affärsverksamhet.

Riskernas och möjligheternas väsentlighet har bedömts med hjälp av nedanstående beräkningsformel.

Inverkan * Sannolikhet



2

Klimatförändringen

(E1)

24
%

Råvaror, produktion och transport av fiskfoder står för 24 procent av utsläppen av växthusgaser från vår verksamhet.



I Kalaneuvos produktion genomfördes en investering i en form som gjorde det möjligt att minska andelen plast i förpackningarna med cirka 25 procent.

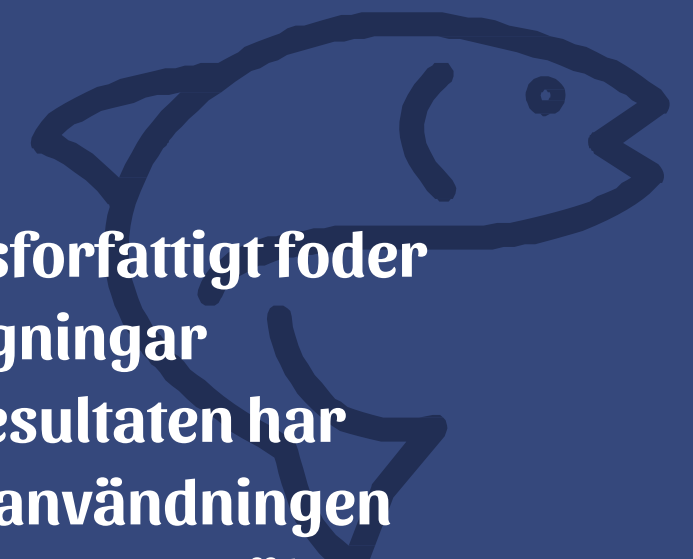


Införandet av slurryis har möjliggjort interna transporter inom koncernen i återanvändbara baljor, så i praktiken skickas 75 procent av Nordic Trouts fisk i baljor istället för i frigit.

Vi har förbundit oss att vara koldioxidneutrala när det gäller utsläpp av växthusgaser från vår egen verksamhet senast 2030.

Sedan 2024 har energiförbrukningen i vår verksamhet minskat från 7,8 procent till 1 procent av växthusgasutsläppen.

Vi har testat fosforfattigt foder vid flera anläggningar under 2025. Resultaten har varit goda och användningen av fodret planeras att utökas under 2026.



2 Klimatförändringen (E1)

Den uppvärmning av vattnet som orsakas av klimatförändringen förändrar näringskedjorna i vattendrag och påverkar undervattensmiljön. Fiskarna vi odlar behöver rent och kallt vatten, så grundförutsättningen för vår verksamhet är att begränsa och anpassa oss till klimatförändringen.

I tabellen intill beskrivs de väsentliga inverningar, risker och möjligheter relaterade till klimatförändringen som vi har identifierat genom en dubbel väsentlighetsanalys.

Väsentliga inverningar, risker och möjligheter			
Undertema	Typ av väsentlighet	Beskrivning	Position i värdekedjan
Anpassning till klimatförändringen	Finansiell risk	Vattnets uppvärmning skadar fiskarnas tillväxt. Vi måste eventuellt hitta nya platser att köpa in fler yngel från, om vår egen yngeluppfödning påverkas negativt. Vi kan också bli tvungna att flytta odlingsbassängerna längre ut till havs, vilket skulle innebära stora investeringar i fartyg och konstruktioner. Arbetsförhållandena kan också förändras avsevärt och våra anställda kan behöva utbildning och stöd för att arbeta under nya miljöförhållanden.	Den egna verksamheten
	Positiv inverkan	Återvinningen av Kalaneuvos frigolitlådor minskar koldioxidutsläppen med cirka 2,5 miljoner kilo per år jämfört med om materialet förbränns som avfall.	Den egna verksamheten
Begränsning av klimatförändringen	Negativ inverkan	Fiskfoderproduktion, och i synnerhet dess värdekedja, släpper ut växthusgaser och är en viktig bidragande faktor till fiskprodukternas koldioxidavtryck.	Uppströms
	Negativ inverkan	Fiskeflottor, land- och vattenlogistik samt anläggningar för fiske, fiskodling och förädling släpper ut växthusgaser.	Hela värdekedjan
Energi	Positiv inverkan	Kalaneuvos har förnyat sin rökugn, vilket har halverat röktiden och därmed minskat energianvändningen.	Den egna verksamheten

Tabell 5. Väsentliga inverningar, risker och möjligheter relaterade till klimatförändringen.

2.1 Omställningsplan för begränsning av klimatförändringen (E1-1)

Nordic Fish-koncernen har inte utarbetat någon omställningsplan för att begränsa klimatförändringen. Vårt mål är att upprätta en officiell omställningsplan under 2026.

2.2 Policyer för begränsning av och anpassning till klimatförändringen (E1-2)

Nordic Fish har påbörjat ett samordnat klimatarbete på koncernnivå genom att göra en första koncernomfattande utsläppsberäkning baserad på 2024 års data och genom att upprepa beräkningarna på 2025 års data. FLAG-beräkningar har också genomförts för båda åren. Hittills har våra dotterbolag huvudsakligen självständigt tagit fram riktlinjer och åtgärder för klimatförändringen och energianvändning, vilka alltid har följts upp på koncernnivå.

Vi vill ha bättre förståelse för våra egna utsläppskällor och med resultaten av utsläppsberäkningen definierar vi policyer, åtgärder och mål för begränsning av och anpassning till klimatförändringen inom hela Nordic Fish-koncernen. Baserat på utsläppsberäkningen är våra största utsläppskällor fisk och rom som köps utanför koncernen och deras transporter (60 procent av utsläppen), utsläpp från värdekedjan för fiskfoder (24 procent av utsläppen) och logistik (4 procent av utsläppen). Råvaror, produktion och transport av fiskfoder står för 24 procent av utsläppen av växthusgaser från vår verksamhet. Vår policy är att förbättra foderkoefficienten i fiskodlingen för att säkerställa att fiskarna använder fodret så effektivt som möjligt. På odlingsanläggningarna är metoderna för att förbättra foderkoefficienten individuella, eftersom odlingsförhållandena och fiskarnas behov under tillväxten är olika. Den här policyn omfattar alla fiskodlingsanläggningar i Nordic Fish-koncernen och bidrar till att begränsa klimatförändringen genom att minska vårt koldioxidavtryck.

Vi har testat fosforfattigt foder vid flera anläggningar under 2025. Resultaten har varit goda och användningen av fodret planeras att utökas under 2026. Vi har utbildat vår personal för att bli ännu bättre på att optimera fiskarnas utfodring. Vi har också testat biomassakameror från tre olika tillverkare och investerat i utfodringssystem och fjärrstyrning av dem för att göra utfodringen ännu effektivare.

Sedan 2024 har energiförbrukningen i vår verksamhet minskat från 7,8 procent till 1 procent av växthusgasutsläppen. Vår policy är att förbättra energieffektiviteten och att övergå till fossilfri el i alla våra verksamheter. Denna princip för energieffektivitet och bekämpning av klimatförändringen riktar sig till vår egen verksamhet. Vi fäster särskild vikt vid energiförbrukningen i förädlingsprocesserna, eftersom Kalaneuvos anläggning i Sastamala förbrukar mest energi i förhållande till de andra verksamhetsställena.

Logistik står för 4,0 procent av koncernens utsläpp. Vår policy är att förbättra effektiviteten i de koncerninterna transportererna genom bättre samordning och att undersöka möjligheterna till samarbete med logistikpartner för att öka andelen bibränslen. Vi genomför åtgärderna särskilt inom våra egna verksamheter och vad gäller partnerskap även för hela vår värdekedja. Policyn är en central del av vårt arbete för att bromsa klimatförändringen.

Vi identifierade en ekonomisk risk i den dubbla väsentlighetsanalysen på grund av uppvärmningen av naturvatten till följd av klimatförändringen. Vår policy är att förbereda verksamheten på att anpassa sig till klimatförändringen genom att göra strategiska val gällande våra odlingsplatser och genom att underlätta för våra anställda att verka i nya miljöförhållanden. Fokuset på anpassning till klimatförändringen är riktat mot vår egen verksamhet.

Logistik står för 4,0 procent av koncernens utsläpp.



2.3 Åtgärder och resurser med avseende på klimatförändringspolicyer (E1-3)

Enligt Naturresursinstitutets utredning beror endast 14 procent av klimatpåverkan från regnbågsodling i Finland på fiskodlingsverksamhet, medan foderråvaror står för 74 procent. Nordic Fish-koncernen arbetar för att säkerställa att de olika stegen i vår verksamhet har lägsta möjliga klimatpåverkan på färdiga fiskprodukter.

Åtgärder för att begränsa klimatförändringen

Alla våra enheter på det finländska fastlandet övergick till att använda fossilfri el från och med 1.1.2025.

Som en åtgärd för att minska klimatförändringen är nästa steg att undersöka möjligheten att övergå till fossilfri el vid enheterna på Åland och i Sverige. En annan åtgärd för att minska klimatförändringen är optimeringen av transportvägar och transportvolym, som syftar till att minska utsläppen av växthusgaser från transportererna inom koncernen.

Fiskodlingens olika stadier innebär transport av levande och rensade fiskar. Även material för processerna i fiskekedjan transporteras. Optimeringen av koncernens interna transportlogistik har undersökts under rapporteringsåret 2024 och effektiviseringsåtgärder kommer att implementeras fram till 2026. Under 2024 optimerades leveransvägen för fiskfoder som beställs från Danmark genom att en del av fodret transporteras direkt till Nordic Fish-koncernens anläggningar utan mellanlagring.

I Nordic Fish-koncernens strategi har kontinuerlig förbättring av foderkoefficienten definierats som ett av de viktigaste utvecklingsområdena för verksamheten.

Genom att förbättra foderkoefficienten inom fiskodlingen minskar vi koldioxidavtrycket från fiskprodukter. Därför ses åtgärden som ett sätt att begränsa klimatförändringen.

Många projekt pågår för att förbättra foderkoefficienten på olika odlingsanläggningar. De olika investeringarna för att förbättra foderkoefficienten under 2025 har uppgått till hundratusentals euro.

Rensningsanläggningen i Föglö har genomfört ett projekt för att minska belastningen från avloppsvatten med effektiva resultat. Åtgärderna har lett till en betydande minskning av belastningen. Ett nytt filter installerades i mars 2025. Tack vare detta har BOD-belastningen minskat med cirka 14 procent, den totala kvävehalten med cirka 24 procent och den totala fosforhalten med cirka 27 procent.

Under rapporteringsåret 2025 har betydande förändringar av förpackningarna gjorts, vars effekter kommer att synas mer i utsläppsberäkningarna för år 2026. I Kalaneuvos produktion genomfördes en investering i en form som gjorde det möjligt att minska andelen plast i förpackningarna med cirka 25 procent. Under rapporteringsåret förpackades cirka 2,4 miljoner kilo, varav formen stod för cirka 70 procent. Det handlar alltså om en betydande minskning av andelen plast i förpackningsmaterialet.

Införandet av slurryis har möjliggjort interna transporter inom koncernen i återanvändbara baljor, så i praktiken skickas 75 procent av Nordic Trouts fisk i baljor istället för i frigit.

Åtgärder för anpassning till klimatförändringen

I tillståndsstrategier för fiskodlingsplatser beaktas en anpassning till klimatförändringen, eftersom särskilt ökningen av temperaturen i naturvatten är en utmaning för fiskodling. Nordic Fish-koncernen undersöker möjligheten att flytta befintliga och nya kassodlingar längre ut till havs för att skapa stabilare odlingsförhållanden jämfört med nära kusten. Dessutom undersöker vi hur man kan fortsätta yngeluppfödningen som landbaserad odling trots de varmare väderförhållandena, eller om vi måste hitta ett annat alternativ för uppfödning i inlandet.

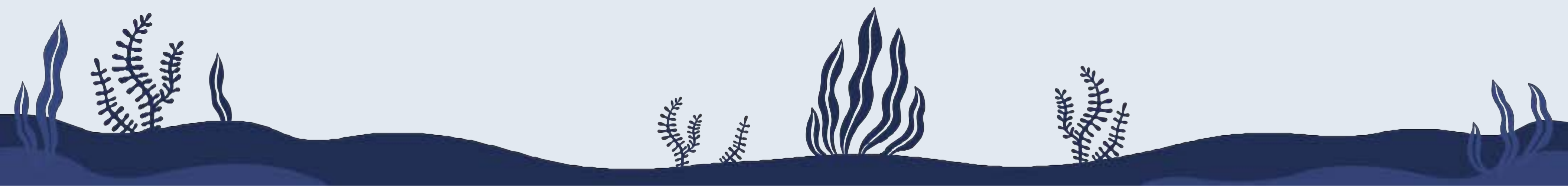
Nordic Fish-koncernen har börjat kartlägga personalens kvalifikationer och behov av ytterligare utbildning samt anordna utbildning, eftersom klimatförändringen väntas kräva nya kvalifikationer eller ny utrustning när odlingsverksamheten flyttar längre ut till havs.

Anpassningen till klimatförändringen kommer också att gynnas av projektet för utnyttjande av artificiell intelligens och maskinseende i syfte att övervaka utfodringen, som inleddes under rapporteringsåret 2024 och fortsatte under 2025. Genom sådan övervakning kan fiskarnas välbefinnande och utfodring övervakas även under förhållanden där det är svårt att skicka ut personal. Förutom anpassning till klimatförändringen bidrar smart utfodringsteknik också till att minska bränsleförbrukningen vid utfodring, som orsakas av de anställdas resor till och från odlingskassarna och -bassängerna.

Åtgärder för energianvändning

Luonnonvara- ja biotalouden tutkimus 13/2022, Suomalaisten kalatuotteiden ilmastovaikutus. Naturresursinstitutet.

Under rapporteringsåret 2025 har Kalaneuvos produktionsanläggning vidtagit åtgärder för att förbättra energieffektiviteten. Optimeringen av rökprogrammen har fortsatt. Besparingar har också uppnåtts genom att sänka temperaturen i värmecirkulationen och ändra cirkulationen. Fabrikens värmelinje har ändrats så att ammoniakläggningens kondensat kan utnyttjas bättre. Små förändringar har också åstadkommit genom att kontrollera inomhustemperaturerna och ta bort den onödiga torkfunktionen från ventilationsmaskinerna för fileingen.



2.4 Mål för begränsning av och anpassning till klimatförändringen (E1-4)

Vi har förbundit oss att vara koldioxidneutrala när det gäller utsläpp av växthusgaser från vår egen verksamhet (scope 1 och 2) senast 2030. Senast år 2050 är vårt mål att nå nettonollutsläpp av växthusgaser.

Värdet i vårt klimatarbete är ständig förbättring. När våra verksamheter på det finländska fastlandet helt och hållet har övergått till att använda fossilfri energi strävar vi efter samma mål på Åland och i Sverige. Kontinuerlig förbättring av foderkoefficienten är också ett mål för alla odlingsanläggningar, eftersom varje åtgärd som förbättrar foderkoefficienten möjliggör en liten ytterligare minskning av koldioxidavtrycket för våra produkter.

Nordic Fish-koncernen har utifrån utsläppsberäkningarna för år 2024 bedömt att koncernen ska sträva efter att minska sina växthusgasutsläpp med över 20 procent. De viktigaste åtgärderna för att begränsa klimatförändringen är följande:

- Övergång till fossilfri elförbrukning i hela koncernen. (Scope 2)
- Optimering av foderkoefficienten: Foder utgör 23 procent av koncernens totala utsläpp. Målet är att förbättra foderkoefficienten med 10–15 procent i fiskodlingen. (Scope 3)
- Optimering av logistiken: Samordning av transporter och ökning av andelen biobränslen. (Scope 3 Cat.4)
- Investeringar som minskar både el- och vattenförbrukningen.



2.5 Energianvändning och energimix (E1-5)

Följande tabell visar Nordic Fishs energianvändning per energikälla.

Nordic Fish-koncernen har inga anläggningar som använder fjärrvärme. Vid Kalaneuvos produktionsanläggning i Sastamala produceras värmen i det egna fliseldade värmeverket. År 2025 producerade värmeverket cirka 2 748,75 MWh förnybar energi.

Vid beräkningen av energianvändningen tas ingen hänsyn till de små mängder förnybar el som produceras av solpaneler och små vindkraftverk på fiskodlingar som inte är anslutna till elnätet. Sådana små och lokala förnybara energikällor används till exempel för automatiska fodermatare och producerar inte några större mängder el. Beräkningen tar inte heller hänsyn till oljeuppvärmningen som fungerar som Kalaneuvos reservkraftkälla.

Nordic Fish-koncernen har ingen affärsverksamhet i områden med betydande klimatpåverkan.²

Energianvändning och energimix	2024	2025
Total energianvändning (MWh) (total förbrukning av alla former av energi)	32 666,8	28 395,8
Andel fossila energikällor av den totala energianvändningen (%)	22,0 %	1,0
Total energianvändning från fossila källor (MWh)	7 185,2	2 860,8
Bränsleförbrukning från kol och kolprodukter (MWh)	0,0	0,0
Bränsleförbrukning från råolja och petroleumprodukter (MWh)	2 336,1	2 295,2
Bränsleförbrukning från naturgas (MWh)	0,0	0,0
Bränsleförbrukning från andra fossila källor (MWh)	0,0	0,0
Förbrukning av inköpt eller förvärvat elektricitet, värme, ånga och kylning från fossila källor (MWh)	4 849,1	565,6
Andel av den totala energianvändningen som härstammar från kärnkraft (%)	8,5 %	27,1 %
Total energianvändning från kärnkraft (MWh)	2 778,2	7 694,0
Andel förnybara energikällor av den totala energianvändningen (%)	69,5 %	62,8 %
Total energianvändning från förnybara källor (MWh)	22 703,5	17 841,0
Bränsleförbrukning från förnybara källor (MWh)	20 777	15 972
Förbrukning av inköpt och förvärvat elektricitet, värme, ånga och kylning från förnybara källor (MWh)	1 926,7	1 869,1
Förbrukning av egenproducerad förnybar icke-bränsleenergi (MWh)	0,0	0,0

Tabell 6. Energianvändning per energikälla.

2.6 Bruttoväxthusgasutsläpp inom scope 1–3 och totala växthusgasutsläpp (E1-6)

Tabellen nedan visar koncernens totala utsläpp 2024 och 2025, uppdelat på utsläpp inom scope 1 och scope 2 samt betydande utsläpp inom scope 3. Utsläppen för år 2025 kan jämföras med resultaten från år 2024, eftersom beräkningsmetoden för utsläppen inte har ändrats från den tidigare rapporteringen.

2 De sektorer som har en betydande klimatpåverkan har listats i NACE-avdelningarna A–H och i avdelning L (enligt definitionen i kommissionens delegerade förordning (EU) 2022/1288).

Utsläpp av växthusgaser	2024	2025
Scope 1 bruttoutsläpp (tCO ₂ eq)	1 863,3	1 890,7
Andel Scope 1-växthusgasutsläpp som omfattas av reglerade utsläppshandelssystem	0,0 %	0,0 %
Scope 2 bruttoutsläpp, platsbaserade (tCO ₂ eq)	282,0	457,6
Scope 2 bruttoutsläpp, marknadsbaserade (tCO ₂ eq)	4 689,1	241,5
Totala indirekta (scope 3) bruttoutsläpp av växthusgaser (tCO ₂ -ekv.)	53 484,7	57 404,1
1) Inköpta varor och tjänster (tCO ₂ eq)	47 228,92	53 285,2
2) Anläggningstillgångar (tCO ₂ eq)	1 265,3	180,9
3) Bränsle- och energirelaterade aktiviteter (tCO ₂ eq)	755,56	605,7
4) Transport och distribution uppströms (tCO ₂ eq)	2 377,0	2 263,2
5) Avfall från verksamheten (tCO ₂ eq)	668,46	76,0
6) Tjänsteresor (tCO ₂ eq)	213,3	117,4
7) Arbetsresor (tCO ₂ eq)	605,6	595,8
8) Tillgångar som hyrs ut till företaget (tCO ₂ eq)	-	
9) Transport och distribution nedströms (tCO ₂ eq)	-	
10) Behandling av sålda produkter (tCO ₂ eq)	362,1	268,7

Tabell 7. Specificerade totala utsläpp 2024 och 2025. 1/2

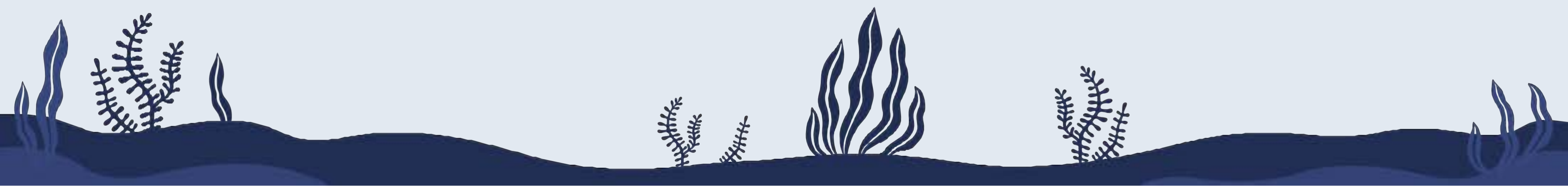
2.6 Bruttoväxthusgasutsläpp inom scope 1, 2, 3 och totala växthusgasutsläpp (E1-6)

Tabellen nedan visar koncernens totala utsläpp 2024 och 2025, uppdelat på utsläpp inom scope 1 och scope 2 samt betydande utsläpp inom scope 3. Utsläppen för år 2025 kan jämföras med resultaten från år 2024, eftersom beräkningsmetoden för utsläppen inte har ändrats från den tidigare rapporteringen.

2 De sektorer som har en betydande klimatpåverkan har listats i NACE-avdelningarna A–H och i avdelning L (enligt definitionen i kommissionens delegerade förordning (EU) 2022/1288).

Utsläpp av växthusgaser	2024	2025
11) Användning av sålda produkter (tCO ₂ eq)	-	
12) Slutbehandling av sålda produkter (tCO ₂ eq)	8,3	10,7
13) Tillgångar som hyrs ut till kunder (tCO ₂ eq)	0,2	0,5
14) Franchiseverksamhet (tCO ₂ eq)	-	
15) Investeringsverksamhet (tCO ₂ eq)	-	
Totalt, platsbaserat (tCO ₂ eq)	55 630,0	59 536,3
Totalt, marknadsbaserat (tCO ₂ eq)	60 037,2	59 752,4

Tabell 7. Specificerade totala utsläpp 2024 och 2025. 2/2



Nordic Fish-koncernens biogena utsläpp framgår av tabellen nedan.

Biogena utsläpp	2024 (N)	2025 (N)
Biogena utsläpp inom scope 1 (tCO ₂ -ekv.)	7 351,4	5651,8
Biogena utsläpp inom scope 2 (tCO ₂ -ekv.)	87,5	0
Biogena utsläpp inom scope 3 (tCO ₂ -ekv.)	751,7	482,2

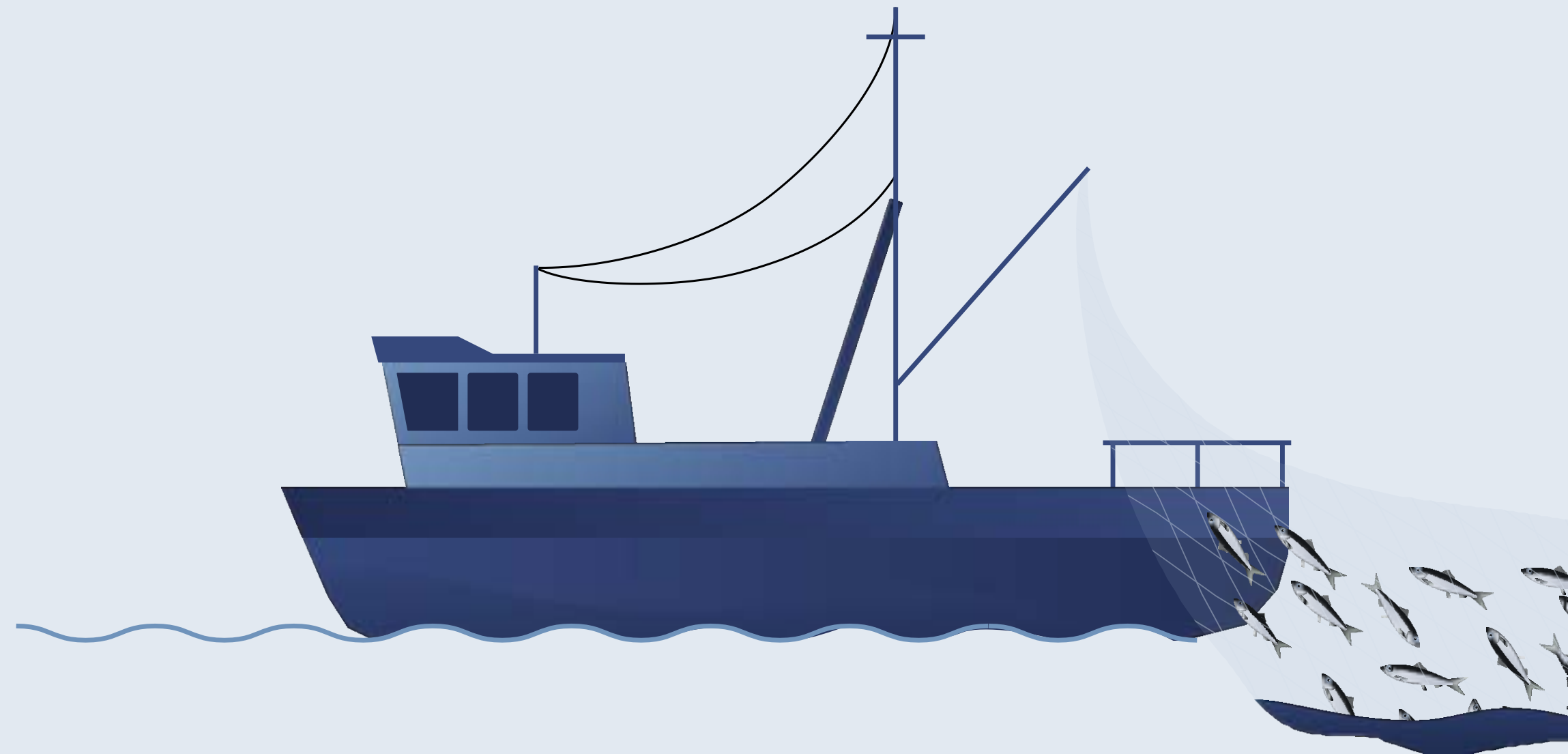
Tabell 8. Biogena utsläpp 2024 och 2025.

Intensiteten i utsläppen av växthusgaser rapporteras på marknadsbasis. De totala utsläppen av växthusgaser är relaterade till nettoresultatet i förhållande till koncernens omsättning. Den totala omsättningen som använts i beräkningarna är 134,9 miljoner euro.

Växthusgasintensitet	2024	2025
Totala utsläpp av växthusgaser per nettointäkt (tCO ₂ eq/MEUR)	461,2	442,9

Tabell 9. Växthusgasintensitet 2024 och 2025.

Under rapporteringsåret 2025 har Nordic Fish-koncernen inte finansierat växthusgasupptag och begränsningsprojekt för växthusgaser genom koldioxidkrediter.



I tabellen nedan beskrivs metoden för att beräkna utsläpp.

Metoder och viktiga antaganden som använts vid beräkningen av utsläpp	
Bruttoväxthusgasutsläpp inom scope 1 (tCO ₂ ekv.)	Beräkningen baseras på de mängder bränsle och köldmedier som förbrukas av Nordic Fish-koncernen. Uppgifter om bränsleförbrukning samlades in per bolag utifrån de leveransuppgifter som bränsleleverantörerna gett. Uppgifter om köldmedier samlades in per bolag utifrån de rapporterade fyllnadsmängderna. För varje typ av bränsle och köldmedium användes utsläppsfaktorer för att beräkna utsläppen.
Platsbaserade bruttoväxthusgasutsläpp inom scope 2 (tCO ₂ ekv.)	Beräkningen baseras på elanvändningen i Nordic Fish-koncernens egen verksamhet. Fjärrvärme eller fjärrkyla används inte i koncernens verksamhet. Förbrukningsuppgifterna har samlats in separat för fiskodlingen i Finland, på Åland och i Sverige samt för Martin Kala och Kalaneuvos. Elanvändningen för fiskodlingen i Finland och på Åland baseras på en aktuell uppskattning av användningen under 2024. Elanvändningen för fiskodlingen i Sverige samt för Martin Kala och Kalaneuvos baseras på förbrukningsrapporter från elbolag. Utsläppen har beräknats med hjälp av den genomsnittliga utsläppsfaktorn för elproduktion per land.
Marknadsbaserade bruttoväxthusgasutsläpp inom scope 2 (tCO ₂ ekv.)	Den marknadsbaserade beräkningen baseras på samma förbrukningsdata som den platsbaserade beräkningen. Den el som köps in av bolagen har ursprungsgarantier för det finländska fastlandet. Den el som köps in av bolagen har inga ursprungsgarantier för Åland och Sverige, så utsläppen har beräknats med hjälp av utsläppsfaktorn för residualmixen av el per land.
Totala indirekta (scope 3) bruttoutsläpp av växthusgaser (tCO ₂ -ekv.)	
1 Inköpta varor och tjänster	<p>Utsläpp genereras från inköpta huvudråvaror för produktionen, förpackningsmaterial samt andra inköp och tjänster.</p> <p>Fiskfoder: Inköpsvolymerna samlades in separat för fiskodlingen i Finland, på Åland och i Sverige baserat på massa enligt leveransuppgifterna. Fiskfoderproduktionens utsläpp per producerad kilo gavs av en leverantör och samma utsläppsfaktor användes för den totala inköpta mängden.</p> <p>Inköpt fisk: Inköpsvolymerna samlades in separat för fiskodlingen i Finland, på Åland och i Sverige samt för Martin Kala och Kalaneuvos. Inköpsvolymerna för Martin Kalas, Kalaneuvos och Ålands fiskodling samlades in baserat på massa. Inköpsdata för fiskodlingen i Finland och Sverige samlades in på konsumtionsbasis i euro. Utsläppen har beräknats med hjälp av en utsläppsfaktor.</p> <p>Kemikalier: Inköpsvolymerna har samlats in baserat på massa enligt leveransdata. För varje typ av kemikalie användes utsläppsfaktorer för att beräkna utsläppen.</p> <p>Förpackningsmaterial: Uppgifterna om använt förpackningsmaterial baseras på bolagens rapporter till Rinki, med undantag för Nordic Trout SWE som inte använder förpackningsmaterial i sin verksamhet. För varje typ av material användes utsläppsfaktorer för att beräkna utsläppen.</p> <p>Övriga inköp och tjänster: Uppgifterna samlades in på förbrukningsbasis i euro från resultaträkningarna för Nordic Fish-koncernens bolag. För varje typ av inköp användes utsläppsfaktorer för att beräkna utsläppen. Inköpen omfattar till exempel IT-tjänster, inhyrd arbetskraft och arbetsredskap.</p>

Tabell 10. Metoder och viktiga antaganden som använts vid beräkningen av utsläpp. 1/4

I tabellen nedan beskrivs metoden för att beräkna utsläpp.

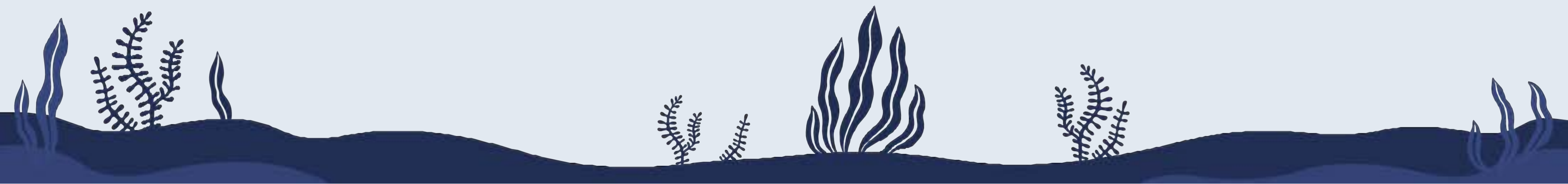
Metoder och viktiga antaganden som använts vid beräkningen av utsläpp	
Totala indirekta (scope 3) bruttoutsäpp av växthusgaser (tCO ₂ -ekv.)	
2 Kapitalvaror	Utsläppen från produktionsvaror består av utsläpp från tillverkningen av koncernens produktiva investeringar. Beräkningen begränsades till investeringar som tagits i bruk. Nordic Fish-koncernens investeringar består av byggnader och konstruktioner, teknisk utrustning, maskiner och inventarier, båtar och fartyg samt immateriella investeringar. Uppgifterna har samlats in per bolag på konsumtionsbasis i euro. För varje typ av investering användes utsläppsfaktorer för att beräkna utsläppen.
3 Bränsle- och energirelaterade aktiviteter (ingår inte i scope 1- eller scope 2-utsläpp)	Utsläppen består av utsläpp från tillverkningen av de bränslen som används och utsläpp från överföring, distribution och förluster av den el som förbrukas. Förlusterna har uppskattats med hjälp av ett landsspecifikt genomsnitt. Landspecifika utsläppsfaktorer användes för att beräkna utsläppen.
4 Transport och distribution i tidigare led	<p>I kategori 4 ingår logistik av inköp, uttransporter som betalas av Nordic Fish-koncernen samt utsläpp från energiförbrukningen vid lagring.</p> <p>Utsläppsrapporter från transportbolag: Från vissa transportbolag fick vi direkt rapporter där utsläppen redovisades baserat på körda sträckor och använda fordon. Dessa utsläppsrapporter har använts som sådana i beräkningarna. Om ingen information om omfattningen av utsläppsdata (TTW eller WTW) fanns tillgänglig från transportbolaget, antogs enligt försiktighetsprincipen att utsläppen var TTW. Då användes en omvandlingsfaktor för att beakta WTT-utsläppen.</p> <p>Körda sträckor: Utsläppen från transporter beräknades också utifrån tonkilometer, där information erhöles om körda kilometer, vikt på transporterade laster och typ av transport. Baserat på dessa data användes lämpliga utsläppsfaktorer.</p> <p>Uppgifter baserade på en uppskattning: I vissa fall fanns endast de transporterade kvantiteterna tillgängliga och då uppskattades transportkedjorna mellan leverantören och leveransplatsen. Baserat på dessa data användes lämpliga utsläppsfaktorer.</p> <p>Beräkningen av transporternas utsläpp baserades alltid i första hand på transportbolagens utsläppsrapporter, i andra hand på tonkilometer i transportrapporterna och slutligen på en uppskattning av transportkedjorna.</p> <p>Utsläppen från lagring har beräknats antingen baserat på lagringsföretagets utsläppsberäkning eller baserat på energianvändningen med hjälp av den genomsnittliga utsläppsfaktorn för elproduktion per land.</p>
5 Avfall genererat i verksamheten	<p>Avfallsutsläpp från verksamheten genereras huvudsakligen från behandlingen av avloppsvatten, bortskaffandet av död fisk och avfallsflödet som leds till deponi.</p> <p>På massabasis har avfallsvolymer hämtats från avfallshanteringsrapporter, anläggningarnas bokföring och leverantörernas uppgifter om förpackningsmaterial.</p> <p>Utsläpp av avloppsvatten har beräknats i euro på basis av förbrukning från bolagens resultaträkningar, där man utgått från antagandet att kostnaderna för bruksvatten och avloppsvatten fördelas lika mellan dem.</p> <p>Baserat på dessa data användes lämpliga utsläppsfaktorer.</p>

Tabell 10. Metoder och viktiga antaganden som använts vid beräkningen av utsläpp. 2/4

I tabellen nedan beskrivs metoden för att beräkna utsläpp.

Metoder och viktiga antaganden som använts vid beräkningen av utsläpp	
Totala indirekta (scope 3) bruttoutsäpp av växthusgaser (tCO ₂ -ekv.)	
6 Tjänsteresor	<p>Nordic Fish-koncernens utsläpp från tjänsteresor består huvudsakligen av bilresor med kilometerersättning. Tjänsteresorna omfattar även en del flygresor, taxiresor och båtresor. Uppgifterna har i första hand samlats in utifrån körda kilometer per transportmedel. Där nödvändiga data inte fanns tillgängliga samlades uppgifterna in på konsumtionsbasis i euro.</p> <p>Utsläppen beräknades med hjälp av utsläppsfaktorer som definierades per fordonstyp.</p>
7 Anställdas pendling	<p>För att fastställa utsläppen från de anställdas pendling genomfördes en pendlingsenkät bland personalen för att kartlägga resorna till och från arbetet och färdställen under rapporteringsperioden. Utsläppen beräknades med hjälp av utsläppsfaktorer som definierades per fordonstyp. I beräkningarna för år 2025 användes uppgifterna från år 2024, eftersom det inte har skett några väsentliga förändringar av uppgifterna.</p> <p>Av personalen svarade 61 procent på enkäten.</p> <p>Resultaten från enkätundersökningen användes för att bedöma utsläppen från hela personalens pendling.</p>
8 Tillgångar som leasas i tidigare led	Inte väsentligt för företagets verksamhet.
9 Transport i senare led	Inte väsentligt för företagets verksamhet.
10 Förädling av sålda produkter	<p>För att uppskatta utsläppen från förädlingen av de sålda produkterna användes dels Kalaneuvos egna uppskattningar av energianvändningen i de egna förädlingsprocesserna, dels uppskattningar av energianvändning och energiformer i förädlingsprocesserna som getts av förädlingsföretagen själva. Vid beräkningen togs hänsyn till vikten i ton av det råmaterial som går till vidareförädling och energianvändningen i kilowattimmar. Kalaneuvos egna uppskattningar användes för att uppskatta utsläppen från två olika förädlingsprocesser. Information gavs av sex olika vidareförädlingsföretag för totalt åtta olika förädlingsprocesser. Av ett vidareförädlingsföretag gavs data direkt som ett utsläppsvärde som tar hänsyn till växthusgasutsläppen från förädlingen, uppskattade utifrån förädlingsföretagets utsläpp inom scope 1 och 2.</p>

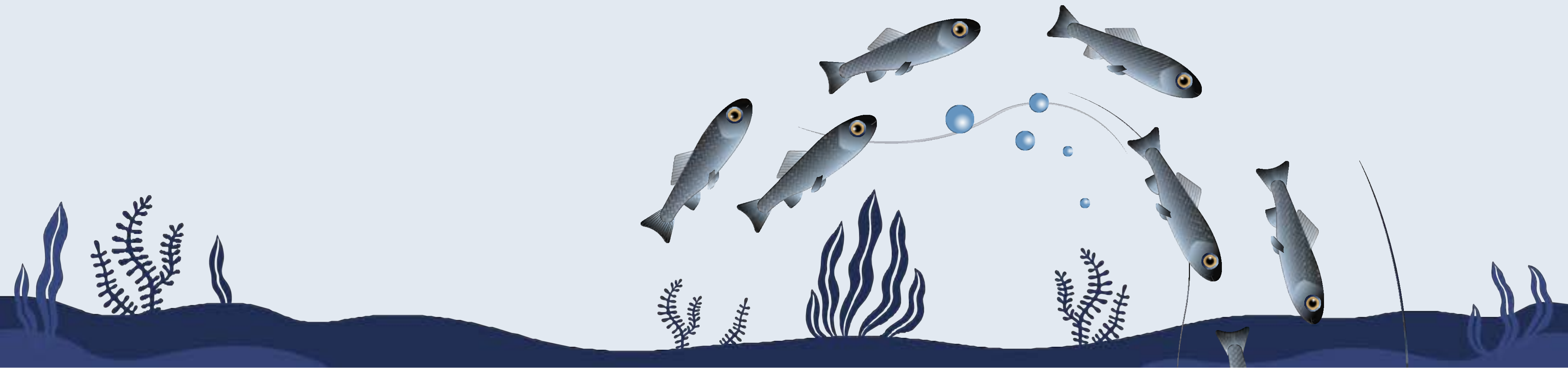
Tabell 10. Metoder och viktiga antaganden som använts vid beräkningen av utsläpp. 3/4



I tabellen nedan beskrivs metoden för att beräkna utsläpp.

Metoder och viktiga antaganden som använts vid beräkningen av utsläpp	
Totala indirekta (scope 3) bruttoutsäpp av växthusgaser (tCO ₂ -ekv.)	
11 Användning av sålda produkter	Inte väsentligt för företagets verksamhet.
12 Slutbehandling av sålda produkter	De förpackningsmaterial som används i slutet av livscykeln för de produkter som säljs av Nordic Fish-koncernen behandlas som avfall. Information om det förpackningsmaterial som genererades hämtades från rapporten till Rinki.
13 Tillgångar som leasas i senare led	Nordic Fish-koncernen har en uthyrd anläggning med lager och små sociala utrymmen. Utsläppen från driften av anläggningen består av den elenergi som används. Elanvändningen på anläggningen uppskattades utifrån ytan och elanvändningen för det generiska lagerutrymmet. Utsläppen har beräknats med hjälp av den genomsnittliga utsläppsfaktorn för elproduktion per land.
14 Franchiseavtal	Inte väsentligt för företagets verksamhet.
15 Investeringsverksamhet	Inte väsentligt för företagets verksamhet.

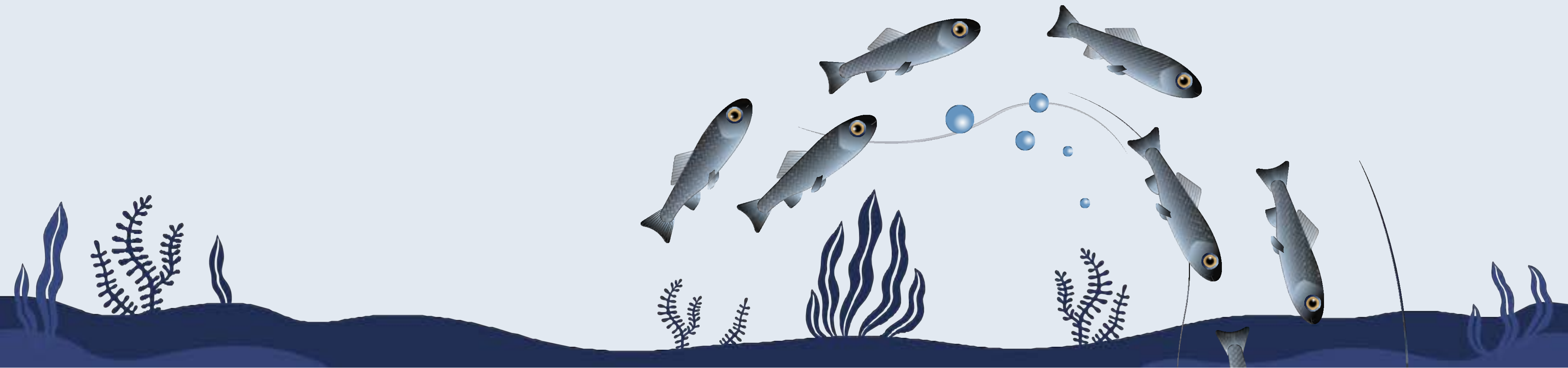
Tabell 10. Metoder och viktiga antaganden som använts vid beräkningen av utsläpp. 4/4



Metoder och viktiga antaganden som använts vid beräkningen av biogena utsläpp

Bruttoväxthusgasutsläpp inom scope 1 (tCO2 ekv.)	<p>Biogena utsläpp beaktas inte för diesel eftersom distributionsskyldigheten för diesel fungerar på följande sätt: Distributionsbolagen kan använda massbalansmetoden, vilket gör det möjligt för företag att köpa biocertifikat baserade på till exempel produktionen från laddstationer för elfordon som använder förnybar el. Biocertifikaten gör det möjligt för distributionsbolagen att minska behovet av att fysiskt blanda biobränslen med diesel. Dessutom kan biocertifikat användas för att överföra efterlevnadskravet till nästa år. Det antas därför att vanlig diesel inte innehåller biokomponenter. Distributionsskyldigheten uppfylls helt för bensen och till stor del för diesel genom att använda HVO.</p> <p>För varje typ av bränsle som beaktades användes utsläppsfaktorer för att beräkna utsläppen.</p>
Platsbaserade bruttoväxthusgasutsläpp inom scope 2 (tCO2 ekv.)	En landspecifik utsläppsfaktor användes för att beräkna utsläppen.
Marknadsbaserade bruttoväxthusgasutsläpp inom scope 2 (tCO2 ekv.)	Biogena utsläpp har beräknats på samma sätt för både platsbaserade och marknadsbaserade utsläpp.
Totala indirekta (scope 3) bruttoutsäpp av växthusgaser (tCO2-ekv.)	<p>Vad gäller flyg är andelen förnybart bränsle globalt för närvarande 0,2 procent. Biogena utsläpp har beräknats på den grunden. Källan till antagandet är en Yle-artikel från 2024.</p> <p>I WTW-utsläppsfaktorerna beaktas inte biogena utsläpp från bränsleproduktion eftersom det är svårt att verifiera om primärproduktionen innehåller biogena utsläpp eller inte.</p>

Tabell 11. Metoder och viktiga antaganden som använts vid beräkningen av biogena utsläpp.



Källorna till de utsläppsfaktorer som används vid beräkningen av växthusgasutsläpp beskrivs i tabellen nedan.

Källor till utsläppsfaktorerna	
Bruttoväxthusgasutsläpp inom scope 1 (tCO2 ekv.)	Greenhouse gas reporting: conversion factors 2024 (UK government)
Platsbaserade bruttoväxthusgasutsläpp inom scope 2 (tCO2 ekv.)	Fingrid 2024; AIB 2023
Marknadsbaserade bruttoväxthusgasutsläpp inom scope 2 (tCO2 ekv.)	Energimyndigheten 2023; AIB 2023
Totala indirekta (scope 3) bruttoutsläpp av växthusgaser (tCO2-ekv.)	
1 Inköpta varor och tjänster	Naturresursinstitutet 2022; Exiobase v.3.8.2; Ecoinvent v.3.10; Greenhouse gas reporting: conversion factors 2024 (UK government); HSY 2024; GreenView 2024
2 Kapitalvaror	Exiobase v.3.8.2
3 Bränsle- och energirelaterade aktiviteter (ingår inte i scope 1- eller scope 2-utsläpp)	Statistikcentralen 2024; Statistic Sweden 2023; Greenhouse gas reporting: conversion factors 2024 (UK government); IEA 2021
4 Transport och distribution i tidigare led	Greenhouse gas reporting: conversion factors 2024 (UK government); Exiobase v.3.8.2
5 Avfall genererat i verksamheten	SYKE 2011; HSY 2024; Greenhouse gas reporting: conversion factors 2024 (UK government); Exiobase v.3.8.2
6 Tjänsteresor	Greenhouse gas reporting: conversion factors 2024 (UK government); Exiobase v.3.8.2
7 Anställdas pendling	Greenhouse gas reporting: conversion factors 2024 (UK government); VR 2024
8 Tillgångar som leasas i tidigare led	-

Tabell 12. Utsläppsfaktorer som använts i utsläppsberäkningen per källa. 1/2

Källorna till de utsläppsfaktorer som används vid beräkningen av växthusgasutsläpp beskrivs i tabellen nedan.

Källor till utsläppsfaktorerna	
Totala indirekta (scope 3) bruttoutsläpp av växthusgaser (tCO ₂ -ekv.)	
9 Transport i senare led	-
10 Förädling av sålda produkter	Fingrid 2024; Greenhouse gas reporting: conversion factors 2024 (UK government);
11 Användning av sålda produkter	-
12 Slutbehandling av sålda produkter	SYKE 2011; HSY 2024; Greenhouse gas reporting: conversion factors 2024 (UK government)
13 Tillgångar som leasas i senare led	Fingrid 2024; AIB 2023
14 Franchiseavtal	-
15 Investeringsverksamhet	-

Tabell 12. Utsläppsfaktorer som använts i utsläppsberäkningen per källa. 2/2



3

Miljöförroening

(E2)



Nordens rena vatten är grundförutsättningen för vår verksamhet.

Foderkoefficienten anger hur många kilogram foder fisken behöver för att växa ett kilogram.



En låg foderkoefficient visar att fiskarna utnyttjar fodret de äter effektivt för tillväxt. Det minskar odlingens miljöpåverkan.



Vi analyserar ständigt odlingsresultaten för våra odlingsenheter och övervakar särskilt deras foderkoefficienter.

Vår erfarna och professionella personal säkerställer att fiskarnas foderintag optimeras så effektivt som möjligt. På så sätt minimeras näringsutsläppen och odlingsresultatet maximeras.

Vi väljer odlingsplatser där vattenkvaliteten och vattenomsättningen är bra. Vi förebygger näringsutsläpp från utfodringen genom att anpassa fiskodlingsmängderna korrekt i förhållande till vattenområdets bärförmåga.

3 Miljöförorening (E2)

Nordens rena vatten är grundförutsättningen för vår verksamhet. Den ekologiska statusen för ytvattnet längs Östersjökusten är dock sämre än för sjöar och floder i inlandet, framför allt på grund av diffusa föroreningar i form av näringsämnen som läcker ut från land till havet. Jordbruket är den främsta källan till näringsbelastning i Östersjön. Dess andel av de årliga antropogena utsläppen till havsområdet är 68 procent av fosforbelastningen och 50 procent av kvävebelastningen. Fiskodlingens andel i Finlands havsområde är motsvarande en procent av fosforbelastningen och mindre än en procent av kvävebelastningen³. Fiskodlingens andel av belastningen är störst i Ålands hav och Skärgårdshavet och mindre i andra delar av Östersjön⁴. Nordic Fish-koncernen säkerställer i all sin verksamhet att punktutsläpp från fiskodlingsanläggningarna hålls på ett minimum och att ingen verksamhet orsakar miljöföroreningar.

I tabellen nedan beskrivs de väsentliga inverknings, risker och möjligheter relaterade till miljöföroreningar som vi har identifierat genom en dubbel väsentlighetsanalys.

Väsentliga inverknings, risker och möjligheter			
Undertema	Typ av väsentlighet	Beskrivning	Position i värdekedjan
Archivo	Negativ inverkan	Näringsämnen som släpps ut i vattnet vid fiskodling och yngelproduktion orsakar övergödning.	Den egna verksamheten
	Negativ inverkan	Jordbruk för att producera foderråvaror till fiskodling släpper ut näringsämnen och andra föroreningar i vattnet.	Upströms
	Ekonomisk möjlighet	Vi förbättrar foderkoefficienten genom att investera i utfodringssystem, förbättra övervakningsdata för utfodring, beakta fiskarnas hälsa vid förädling och ordna utbildningar. Dessa åtgärder minskar också produktionskostnaderna för fiskodling.	Den egna verksamheten

Tabell 13. Väsentliga inverknings, risker och möjligheter relaterade till miljöförorening.

Åtgärdsprogram för Finlands havsförvaltningsplan 2022–2027. Miljöministeriet 2021. Miljöministeriets publikationer 2021:30. Red. Laamanen m.fl. Hämtad 10.6.2025: <https://helda.helsinki.fi/items/9c380a73-b303-4955-8be1-c450fa05d9d2>
⁴Suomen meriympäristön tila 2024. Piepponen m.fl. 2024. Finlands miljöcentrals rapporter 35/2024. Hämtad 2.6.2025: <https://helda.helsinki.fi/items/9c380a73-b303-4955-8be1-c450fa05d9d2>

3.1 Policyer relaterade till miljöförorening (E2-1)

Utgångspunkten för all vår verksamhet är att ta hand om miljön. I odlingsverksamheten följer vi upp vår miljöpolicy, vilket hjälper oss att kontrollera utsläppen av näringsämnen i vatten från foderutfodringen. Utfodring av fisk leder till utsläpp av totalkväve och totalfosfor i vatten som överskrider de gränsvärden som anges i bilaga II till E-PRTR-förordningen ((EG) nr 166/2006).

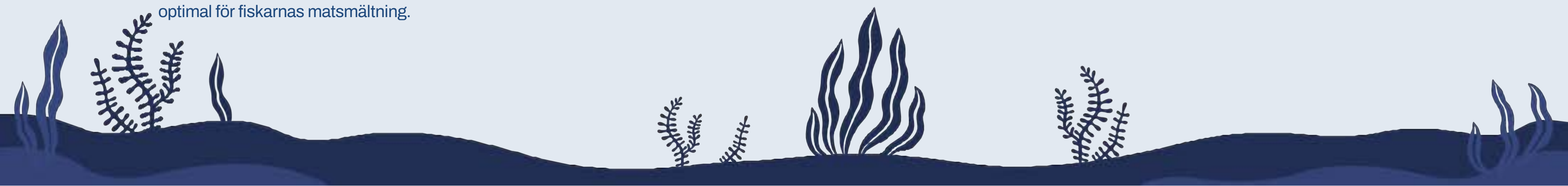
Vår miljöpolicy definierar principer och riktlinjer för att förebygga och begränsa övergödning av vatten som orsakas av vår egen verksamhet. Genom att välja bra odlingsplatser med god vattenkvalitet och vattenomsättning och genom att dimensionera odlingsmängderna korrekt i förhållande till vattenområdets bärkraft, förhindrar vi inverkningarna av näringsutsläppen från foderutfodring. Kväve- och fosforutsläppen begränsas genom att använda foder av god kvalitet med spårbara råvaror och smältbarhet som är optimal för fiskarnas matsmältning.

Våra huvudkriterier vid val av foder är fodrets funktionalitet, lämplig pelletstorlek samt rätt närings- och fettinnehåll för fiskens olika tillväxtstadier. Hittills har vi inte ställt några krav på produktion eller ursprung för de råvaror som används i foder, men vi för regelbundna diskussioner med fodertillverkarna. Vi har testat fosforfattigt foder med goda resultat under 2025. Vår erfarna och professionella personal ser till att fodret används så effektivt som möjligt. På så sätt minimeras näringsutsläppen och odlingsresultatet maximeras.

Vi har också identifierat kopparföreningar i de antifoulingprodukter som används vid behandlingen av odlingskassarna som ett förorenande utsläpp. I verksamheten använder vi endast antifoulingprodukter som godkänts av Säkerhets- och kemikalieverket och som innehåller cirka 17–26 viktprocent dikopparoxid (CAS 1317-39-1). Vi har förändrat antifoulingbehandlingen av vår fiskodlingsutrustning som förs ut i vatten och i rengöringen av näten efter odlingssäsongen.

Färgningar görs numera inomhus på en ogenomtränglig yta. Antifoulingpreparat kan samlas upp bättre än tidigare och dikopparoxid släpps inte längre ut i jordmånen och vattendrag. Dessutom behandlas utrustningen med antifoulingmedel endast när det är nödvändigt för att begränsa användningen av ämnet.

Nordic Fish-koncernen använder inte ämnen som inger mycket stora betänkligheter i sin verksamhet. Formalin (CAS-nr 50-00-0), som används i odlingsanläggningarna för att bekämpa vattenmögel och parasiter, anses vara ett ämne som inger betänkligheter och användningen av det begränsas av strikta interna riktlinjer. Under rapporteringsåret inträffade två farliga situationer. En liten arbetsbåt sjönk på Åland och det fanns risk för oljeläckage. Båten kunde ändå bärgas utan oljeläckage. I Skärgårdshavet rymde 11 600 kg regnbågslax när en storm gjorde att kassen fastnade i ett ankare och revs sönder. De förrymda regnbågslaxarna utgör dock ingen fara för miljön och kan inte föröka sig i naturen.



3.2 Åtgärder och resurser relaterade till miljöförorening (E2-2)

Utsläppen av totalkväve och fosfor från fiskodlingen övervakas genom ett gemensamt övervakningssystem för alla odlingsanläggningar, vilket gör att Nordic Fish-koncernen vet exakt hur mycket foder som används i varje anläggning.

Mängden totalkväve och fosfor som inte utnyttjas av fiskarna, det vill säga de näringsämnen som släpps ut i vattnet, kan beräknas utifrån fodermängden. I fiskodlingen följs alltid odlingsanläggningarnas individuella miljötillståndsvillkor, som styr näringsutsläppen från anläggningarnas foderutfodring.

Våra odlingsenheter övervakar ständigt fiskarnas odlingsförhållanden och optimerar utfodringen efter fiskarnas behov. Vi har börjat använda Mercatus-systemet för att centralt kunna övervaka aktuell information om alla våra odlingsanläggningar. Vi optimerar utfodringsmetoderna och fodret som används i fiskodlingen efter fiskarnas olika tillväxtstadier och förhållandena i odlingsanläggningarna.

Typen av anläggning påverkar också de utfodringsmetoder som väljs. Utfodringen optimeras på olika sätt till exempel i anläggningar med genomströmmande sötvatten och i utomhusanläggningar längs Östersjökusten. Den viktigaste resultatindikatorn (KPI) inom fiskodling är foderkoefficienten, som anger hur många kilo foder en fisk behöver för att växa ett kilo. En låg foderkoefficient indikerar att fiskarna under odlingsförhållandena använder fodret mycket effektivt, vilket i sin tur minskar odlingens miljöpåverkan. Varje odlingsanläggning inom Nordic Fish-koncernen har ett individuellt mål som motsvarar produktionsinriktningen. Det påverkas bland annat av odlingsstadiet och hur rådande miljöförhållanden påverkar fiskarnas aptit och därigenom tillväxten.

I Finland samlar alla odlingsanläggningar som använder genomströmningssystem upp fasta partiklar från fiskarnas matsmältning i odlingsvattnet, vilket minskar fosforutsläppen i vatten. Odlingsanläggningarna följer upp verksamhetens effekter i enlighet med sina miljötillstånd, ofta som en del av en gemensam övervakning.

I en gemensam övervakning följer företag som verkar enligt olika miljötillstånd för vattenområdet tillsammans upp punktkällor och den allmänna belastningen i vattenområdet.

I Sverige är alla odlingar som ägs av Nordic Fish-koncernen föremål för gemensam övervakning.

Vi satsar också på intern forskning och utveckling för att minska utsläppen av näringsämnen. Utfodringsystemen är ett viktigt utvecklingsområde och vi investerar kontinuerligt för att modernisera dem. Dessutom genomför vi foderförsök med fosforfattigt foder och undersöker deras miljömässiga och ekonomiska fördelar. Vi har testat användningen av fosforfattigt foder under 2024 och 2025 i Finland och Sverige. Erfarenheterna har varit positiva och användningen av fosforfattigt foder planeras att utökas även till odlingsanläggningarna på Åland under år 2026.

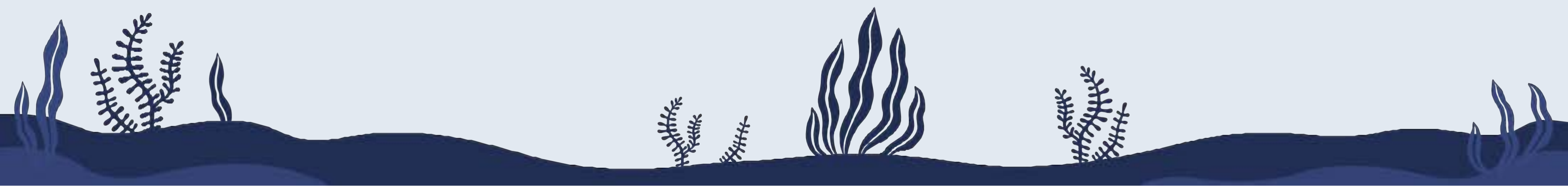


3.3 Mål relaterade till miljöförorening (E2-3)

Nordic Fish-koncernen har som mål att förhindra att näringsämnen från fiskodling släpps ut i vattnet. Som en del av tillståndprocessen för fiskodlingar söker vi alltid nya odlingsplatser med högt näringsupptag i vattnet. Vi upprättar tillståndsstrategier som stöder målen i vatten- och havsvårdsplanerna och vattenbruksstrategin för det finländska fastlandet 2030.

Vårt mål är att hitta sätt att förbättra både resultaten av fiskodlingen och minska näringsbelastningen från utfodringen. Vi analyserar ständigt odlingsresultaten för våra odlingsenheter och övervakar särskilt deras foderkoefficienter.

Nordic Trouts
nätbassänger.



3.4 Miljöförorening av vatten (E2-4)

Nordic Fish-koncernens verksamhet leder till utsläpp av totalkväve och totalfosfor som överskrider de gränsvärden som anges i bilaga II till E-PRTR-förordningen. Av tabellen intill framgår mängden föroreningar som släppts ut i vattnet 2022–2025.

Utsläpp av föroreningar i vattnet	2025	2024	2023	2022
Totalkväve (N)	328 966 kg	328 886 kg	324 417 kg	274 341 kg
Totalfosfor (P)	32 772 kg	34 238 kg	35 202 kg	30 188 kg
Dikopparoxid i antifoulingmedel	2 360 kg	2 130 kg	-	-

Tabell 14. Föroreningar som släppts ut i vattnet.

Mängden totalkväve och totalfosfor som frigjorts i vattnet från fiskodlingen beräknas med hjälp av belastningsövervakning, där den näringsbelastning som frigjorts i vattnet beräknas utifrån mängden näringsämnen i det använda fodret och en anläggningsspecifik foderkoefficient. De senaste årens ökning av mängden näringsämnen som släpps ut i vattnet, det vill säga kväve och fosfor, förklaras av variationer i produktionen. Under 2022 sanerades koncernens största fiskodlingsanläggning, Björka i Sverige, vilket innebar att anläggningen stod tom under en längre period. Det avspeglas i låga utsläpp.

Förvärvet av Heimon Kala avspeglas å andra sidan i ny produktion och ökade odlingsvolymerna under 2023. Under rapporteringsåret 2025 öppnades en ny anläggning för odling på öppet hav i Kaskö och en motsvarande anläggning i Borlänge i Sverige stängdes.

Antifoulingmedel släpps ut i vattnet från odlingsutrustningen under odlingssäsongen när ämnet löses upp i vattnet från de behandlade näten i bassängerna.

Vi använder antifoulingmedlet Notorius A12, som har den lägsta halten av dikopparoxid av alla godkända nätfärger i Finland.

Mängden vattenlöslig dikopparoxid kan inte beräknas, så massan av dikopparoxid i det antifoulingmedel som användes under rapporteringsåret 2025 rapporterades som utsläpp av föroreningar i vatten.

Det finns inga BREF-dokument från EU om bästa tillgängliga teknik för fiskodling. I miljötillståndet för varje odlingsanläggning anges de tillåtna nivåerna för utsläpp av näringsämnen för anläggningens verksamhet.

3.5 Använda ämnen som inger betänkligheter och använda ämnen som inger mycket stora betänkligheter (E2-5)

Nordic Fish-koncernen använder inte ämnen som inger mycket stora betänkligheter i sin verksamhet. Formalin (CAS-nr 50-00-0) anses vara ett ämne som inger betänkligheter och det används på fyra av Nordic Trouts anläggningar i Finland och en anläggning i Sverige för bekämpning av vattenmögel och parasiter hos fiskyngel.

Formalinet transporteras till anläggningarna i en kemikaliecontainer.

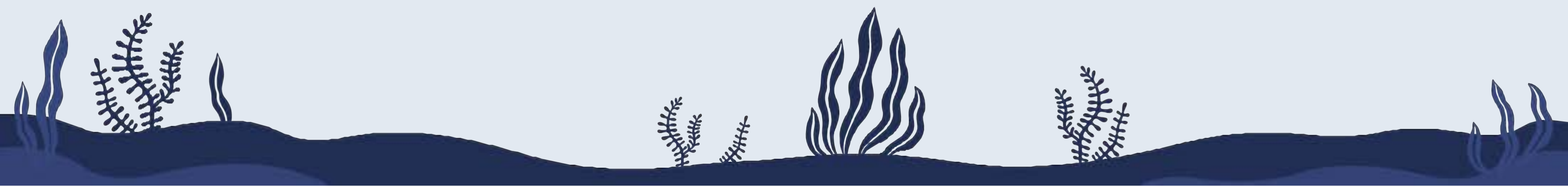
Vissa yngeluppfödningens anläggningar tar själva containern för förvaring och andra tappar ur formalinet från containrarna till mindre 30-litersdunkar för förvaring. Containrarna förvaras i låsbara skydd och avtappningsrören har tätningar som öppnas först vid bassängen innan ämnet doseras för bad av ynglen.

För förvaring av 30-litersdunkarna används uppsamlingskärl i låsbara förvaringsutrymmen. Formalinet doseras av utbildad personal som använder lämplig skyddsutrustning. Efter användning leds formalinet till behandling som en del av odlingsbassängernas avloppsvatten i enlighet med den normala processen. Ingen av de produkter vi säljer innehåller formalin.

Tabellen nedan visar antalet ämnen som inger betänkligheter som användes under 2024 och 2025.

Använda ämnen som inger betänkligheter	2024	2025
Formalin (CAS-nr 50-00-0)	15 718 l	9 463 l

Tabell 15. Använda ämnen som inger betänkligheter 2024 och 2025.



4

Den egna arbetskraften

(S1)



Koncernens medarbetare har generationer av erfarenhet inom fiskindustrin och är kärnan i vår verksamhet.

Passionen för fisk förenar oss alla i Nordic Fish-koncernen.



Mer än 80 procent av Nordic Fish-koncernens anställda är baserade i Finland och knappt 20 procent i Sverige.



Transparens och samarbete är våra centrala strategiska värden.

4 Den egna arbetskraften (s1)

Nordic Fish-koncernens medarbetare har generationer av erfarenhet inom fiskindustrin och är kärnan i vår verksamhet. Vi strävar efter att kontinuerligt utveckla och förbättra vår företagskultur och arbetsgemenskap så att våra kärnvärden verkligen finns med oss i vardagen.

I tabellen intill beskrivs de väsentliga inverknings-, risker och möjligheter relaterade till vår egen arbetskraft som vi har identifierat genom en dubbel väsentlighetsanalys.

Väsentliga inverknings-, risker och möjligheter			
Undertema	Typ av väsentlighet	Beskrivning	Position i värdekedjan
Arbetsvillkor	Positiv inverkan	Mer än 90 procent av de anställda på Nordic Fish har fast anställning.	Den egna verksamheten
	Positiv inverkan	Efterlevnad av nationell arbetslagstiftning och kollektivavtal, ASC:s certifieringskriterier och samarbete mellan arbetsgivare och anställda skyddar de anställdas rättigheter när det gäller arbetstid, arbetsvillkor, lön, rätten att organisera sig och att påverka arbetsvillkoren.	Den egna verksamheten
	Positiv inverkan	Koncernen främjar sina anställdas hälsa och förebygger olycksfall i arbetet genom olika åtgärder för arbetshälsa och arbetssäkerhet.	Den egna verksamheten
	Negativ inverkan	Olycksfall i arbetet kan inträffa till sjöss och på förädlingsanläggningarna.	Den egna verksamheten
	Finansiell risk	Anläggningarna ligger långt från städerna, så det kan bli svårt att anställa kvalificerad arbetskraft i framtiden. Det kommer att öka rekryterings- och driftkostnaderna och kan till och med leda till lägre produktion på grund av personalbrist.	Den egna verksamheten

Tabell 16. Väsentliga inverknings-, risker och möjligheter relaterade till den egna arbetskraften. 1/2



Väsentliga inverknings, risker och möjligheter			
Undertema	Typ av väsentlighet	Beskrivning	Position i värdekedjan
Likabehandling och lika möjligheter för alla	Positiv inverkan	Jämställdhet och rättvisa mellan de anställda utvärderas årligen för att säkerställa lika karriärmöjligheter för alla. Åtgärderna i arbetsgemenskapens utvecklingsplan skyddar och främjar mångfalden bland de anställda.	Den egna verksamheten
	Positiv inverkan	Arbetsgemenskapens utvecklingsplan skyddar och främjar inkludering och behandling av personer med funktionsnedsättning.	Den egna verksamheten
	Positiv inverkan	Visselblåsarkanalerna och åtgärderna i arbetsgemenskapens utvecklingsplan säkerställer att ingen form av trakasserier tillåts och att fall av trakasserier hanteras.	Den egna verksamheten
Andra arbetsrelaterade rättigheter	Positiv inverkan	Åtgärderna i arbetsgemenskapens utvecklingsplan säkerställer att det inte förekommer något tvångsarbete inom koncernen.	Den egna verksamheten

Tabell 16. Väsentliga inverknings, risker och möjligheter relaterade till den egna arbetskraften. 2/2



4.1 Policyer för den egna arbetskraften (S1-1)

Våra policyer för den egna arbetskraften bygger starkt på våra kärnvärden, som beskrivs i avsnitt 1.7.3, och på arbetsgemenskapens utvecklingsplan som tagits fram i samarbete med de anställda. Vår verksamhetsprincip är att främja samhörigheten i arbetsgemenskapen så att varje anställds kompetens utnyttjas på resan mot koncernens gemensamma mål. En passion för fisk förenar alla anställda i Nordic Fish-koncernen och varje medarbetares insats är en viktig förstärkning av både medarbetar- och kundupplevelsen.

Arbetsgemenskapens utvecklingsplan

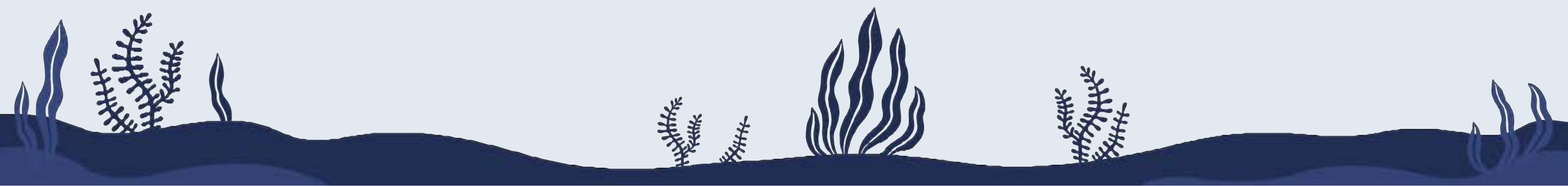
Arbetsgemenskapens utvecklingsplan har tagits fram i samarbete med personalrepresentanterna och den fastställer viktiga verksamhetsprinciper som rör arbetskraften.

Planen baseras på finsk och svensk lagstiftning. Syftet med arbetsgemenskapens utvecklingsplan är att bedöma bolagets nuvarande situation och att förutse utvecklingsriktningar som kan påverka personalens kompetensbehov, säkerhet eller välbefinnande. Syftet är också att bedöma utvecklingen av personalens struktur och antal, att upprätthålla och främja personalens yrkeskompetens samt att förutse och förbereda sig för eventuella förändringar i kompetensbehoven.

Arbetsgemenskapens utvecklingsplan innehåller också en plan för jämställdhet och icke-diskriminering. I planen konstateras att vi har nolltolerans mot alla former av trakasserier och/eller diskriminering. Samarbetskommittén övervakar och utvärderar genomförandet av jämställdhet och icke-diskriminering. Kommittén genomför också en årlig lönekartläggning i samarbete med personalrepresentanterna. HR- och hållbarhetschefen leder kommittéerna och verkställande direktören deltar också aktivt i mötena.

Alla våra anställda har tillgång till den koncernomfattande molnbaserade kommunikations- och arbetsmiljön Microsoft 365, som fungerar som kommunikationskanal för de anställda. Allt material som styr arbetsgemenskapens verksamhet, till exempel arbetsgemenskapens utvecklingsplan, finns tillgängligt i koncernens Microsoft 365-miljö. Under rapporteringsåret 2025 förbereddes ett gemensamt intranät inom koncernen för att utveckla kommunikationen. Intranätet lanserades i början av 2026.

Vi uppdaterade planen för jämställdhet och likabehandling samt de HR-processer som hör ihop med den under rapporteringsåret 2025. Vi skapade också en ny intern rapporteringskanal och informerade i stor utsträckning om anvisningar för vad man ska göra om någon av våra anställda upplever eller observerar trakasserier, diskriminering eller olämpligt beteende.



Arbetshälsa och arbets säkerhet samt de anställdas rättigheter

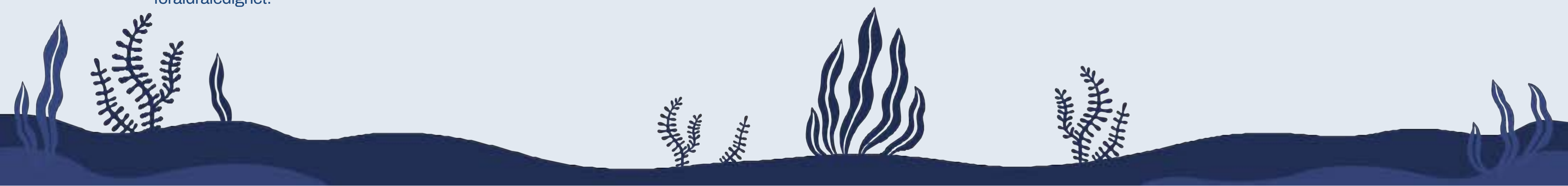
Nordic Fish-koncernen har åtagit sig att stödja och vägleda personalens fysiska och psykiska hälsa, arbetsförmåga och funktionsförmåga samt att säkerställa en säker arbetsmiljö. Det sker i gott samarbete med företagshälsovården, cheferna, de anställda, HR och arbetarskyddsorganisationerna. Koncernen har en modell för tidigt stöd för att stödja de anställdas välbefinnande och säkerställa tillräcklig arbetsförmåga.

Arbetarskyddsorganisationerna verkar på både företags- och platsnivå. Nordic Fish-koncernen tillhandahåller företagshälsovård för sin egen personal utöver de lagstadgade kraven.

Mer än 80 procent av Nordic Fish-koncernens anställda är baserade i Finland och knappt 20 procent i Sverige. Båda länderna har omfattande lagstiftning om bland annat arbetsvillkor, arbetstid, organisationsfrihet, semester och föräldraledighet.

Koncernen har också åtagit sig att följa gällande kollektivavtal för varje område eller bransch, vilket garanterar en adekvat lönenivå för alla anställda. Det gäller inte bara våra egna anställda, utan även anställda via externa bolag.

Vi respekterar de mänskliga rättigheterna i all vår verksamhet. Koncernen har ingen särskild process för att övervaka implementeringen av FN:s vägledande principer för företag och mänskliga rättigheter och ILO:s deklaration om grundläggande principer och rättigheter i arbetslivet. Grunden för vår verksamhet är dock att ständigt förbättra vår förmåga att identifiera potentiell och faktisk påverkan på mänskliga rättigheter i samband med vår verksamhet och att vidta lämpliga åtgärder för att förhindra och mildra den påverkan.



4.2 Rutiner för kontakter med den egna arbetskraften och arbetstagarrepresentanter angående inverkingar och gottgörelse av negativa inverkingar samt kanaler genom vilka den egna arbetskraften kan uppmärksamma problem (§1-2 och §1-3)

Transparens och samarbete är centrala strategiska värden i Nordic Fish-koncernen. Vi tror på kontinuerlig förbättring och strävar därför efter att samla in återkoppling från våra anställda i olika former, möjliggöra gemensamma möten och förbättra de anställdas nöjdhet.

HR- och hållbarhetschefen har det yttersta ansvaret för samarbetet med de anställda.

Vi har många processer och möjligheter att hantera personalfrågor i samarbete med de anställda.

Vår årliga medarbetarundersökning samlar in återkoppling om engagemang, återhämtning, upplevelser av stress, utvecklingsmöjligheter, arbetsförmåga och chefsarbete. Resultaten diskuteras öppet i olika forum med både cheferna och de anställda. Enskilda avdelningar och deras chefer ansvarar för att upprätta och följa upp handlingsplaner.

Informationsmöten för de anställda anordnas var fjärde månad på tre språk – finska, svenska och engelska – i form av videomöten i Microsoft Teams. Vid mötena har medarbetarna möjlighet att ta upp frågor och orosmoment. Dessutom strävar HR- och hållbarhetschefen och den ansvariga HR-specialisten för respektive område efter att besöka varje anställds arbetsplats minst en gång om året. Regelbundna besök av HR-teamet ger de anställda möjlighet till direkt delaktighet och dialog.

För att utveckla arbetsgemenskapen leder HR- och hållbarhetschefen samarbetskommittéer med medarbetarrepresentanter från olika verksamhetsställen, funktioner och personalgrupper. Arbetsgruppens mål är att utveckla en kontinuerlig dialog och samarbete. Alla processer och tillställningar som beskrivs ovan är tillgängliga för våra anställda för att ta upp och hantera problem. Om de anställda vill framföra orosmoment anonymt har koncernen en anmälningsskanal för att utreda eventuellt missbruk. Den är tillgänglig för bolagets egna anställda och koncernens alla intressenter. Mer information om visseblåsarkanalerna finns i avsnitt 5.1. Under rapporteringsåret 2025 skapade vi också en intern rapporteringskanal med låg tröskel och informerade brett om riktlinjerna samt uppmuntrade till att göra anmälningar. Länken och QR-koden för att göra en anmälan visas på informationsskärmar och finns utskrivna på varje enhets anslagstavla.



4.3 Åtgärder avseende väsentliga inverkningar på den egna arbetskraften och strategier för att hantera väsentliga risker och utnyttja väsentliga möjligheter gällande den egna arbetskraften samt åtgärdernas ändamålsenlighet (S1-4)

Nyckeln till arbetssäkerhet är att se till att våra anställda har en säker och ergonomisk arbetsmiljö och att de har tillgång till rätt arbetsredskap och skyddsutrustning. Vi arbetar kontinuerligt med att förbättra säkerheten i vår arbetsgemenskap och under rapporteringsåret 2025 genomförde vi betydande åtgärder för att förbättra arbetssäkerheten. Som en förebyggande åtgärd för arbetssäkerhet genomförs arbetsrelaterade riskbedömningar för att hjälpa till att förhindra olycksfall och tillbud.

Riskbedömningar och säkerhetsronder genomfördes aktivt på alla våra anläggningar under rapporteringsåret.

Modellen för tidigt ingripande lyfter fram potentiella arbetsrelaterade risker så att de kan åtgärdas. Modellen hjälper oss också att identifiera möjliga faktorer som påverkar det psykiska välbefinnandet och tillfredsställelsen. Den årliga arbetsplatsundersökningen belyser också potentiella risker och möjligheter. Vi följer aktivt upp hur många som svarar på undersökningen för att säkerställa tillförlitliga resultat.

Ett viktigt mått på hur personalledningen fungerar är personalomsättningen och arbetstillfredsställelsen. Samarbetskommittén är en viktig arbetsgrupp för oss för att fånga upp de anställdas åsikter och vi arbetar för att involvera fler representanter från olika anläggningar för att säkerställa återkoppling av hög kvalitet.

Koncernen använder en årlig arbetsplatsundersökning för att bedöma de anställdas engagemang, tillfredsställelse och välbefinnande. Under 2024 lanserade koncernen en process för prestationsstyrning för att skapa en miljö där de anställda kan ta ansvar för sin egen utveckling med stöd av sin chef. När de anställda ser över sina framsteg uppmuntras de att ta en aktiv roll i att förstå sina individuella mål, analysera sin nuvarande prestationsnivå och planera åtgärder. Prestationsbedömning ingår i ett tillvägagångssätt för att lära ut och förankra företagets kärnvärden, strategi och förväntade beteende. Genom att engagera och involvera de anställda under hela processen skapas motiverade och engagerade medarbetare som förstår hur de kan påverka inom Nordic Fish-koncernen. Införandet av processen fortsatte under rapporteringsåret 2025.



År 2024 började vi med ASC-certifiering av våra fiskodlingsanläggningar. Socialt ansvar utgör cirka hälften av certifieringen. Under rapporteringsåret 2025 fick totalt 13 av våra odlingsanläggningar ASC-certifiering. Genom ASC-certifieringen kan vi visa våra intressenter att vi bryr oss om miljön, fiskarna, de anställda och säkerheten. Nordic Fish tillhandahåller regelrätt utbildning i jämställdhet och likabehandling år 2025 och fortsätter med detta även under kommande år.

År 2024 började vi ordna möten för hela koncernens chefer och dessa fortsatte under rapporteringsåret 2025. Mötena hålls tio gånger per år och där diskuterar vi aktuella frågor, stöder genomförandet av åtgärder för att öka engagemanget och tar upp frågor enligt chefs årshjul. Framför allt är forumet en möjlighet att ta upp frågor, kommentarer och bekymmer och att få stöd från andra chefer.

Mötena leds av HR- och hållbarhetschefen. Baserat på den arbetsplatsundersökning som genomfördes i början av 2025 har nöjdheten med chefernas arbete ökat från 3,95 till 4,34 på koncernnivå (skala 1–5).

Resultat från arbetsplatsundersökningen			
	Skala	2024	2025
Slutresultat	1–5	3,80	4,25
Arbetsförmåga	0–10	8,41	8,68
Stressnivå	1–5	2,40	2,19
eNPS	-100 – +100	4	+17
Det egna arbetet	1–5	3,80	4,29
Arbetsgemenskapens funktion	1–5	3,62	4,15
Chefens arbete	1–5	3,95	4,34
Kompetens och förnyelse	1–5	3,76	4,27
Funktionsförmåga och resurser	1–5	3,85	4,20

Tabell 17. Resultat från arbetsplatsundersökningen 2024 och 2025.

4.4 Mål för hur väsentliga negativa inverkningar ska hanteras, positiva inverkningar stärkas och väsentliga risker och möjligheter hanteras (S1-5)

Vårt mål är att säkerställa en säker arbetsmiljö för alla anställda. Det gäller såväl våra egna anställda som externa medarbetare och underleverantörer. Vi uppdaterar arbetsgemenskapens utvecklingsplan minst en gång per år.

I utvecklingsplanen beskrivs också de viktigaste utvecklingsåtgärderna som härrör från strategin, de så kallade kritiska fokusområdena. I de här årliga målen fastställs också mål för att utveckla våra anställdas välbefinnande och kompetens.

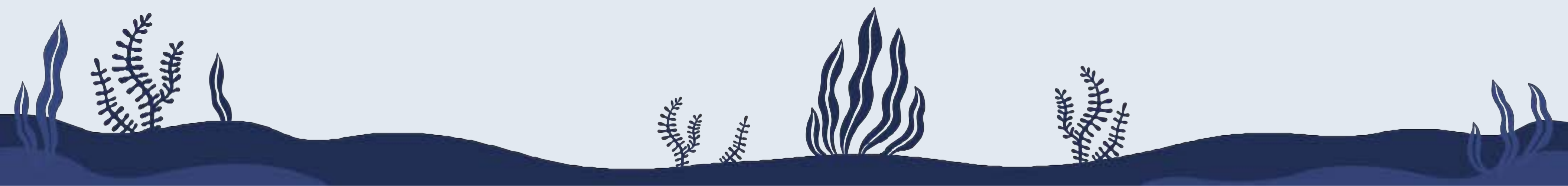
Under strategiperioden 2024–2025 har Nordic Fish vidareutvecklat koncernens gemensamma processer och system för personalhantering. Under den nya strategiperioden 2025–2027 är vi redo att sätta upp mätbara mål för personalstyrkan.

4.5 Uppgifter om företagets anställda (S1-6)

Tabellerna nedan visar de anställda i Nordic Fish-koncernen fördelade på typ av anställningsförhållande, kön och typ av avtal. Antalet anställda redovisas utifrån det genomsnittliga antalet anställda under rapporteringsperioden (head count), eftersom vår verksamhet påverkas i hög grad av de olika säsongerna. Typen av anställningsförhållande omfattar fast anställda, vilka definieras som anställda med ett fast anställningsförhållande. Visstidsanställda är de som har ett tidsbegränsat avtal. Anställda med varierande arbetstid omfattar alla anställda som inte har en minimitid eller ett fast antal arbetstimmar. Heltidsanställda är de som registreras som FTE (full-time equivalent), medan anställda som registreras som <1 FTE betraktas som deltidsanställda.

Kön baseras på det kön som den anställda uppger i enlighet med lokala dataskyddsbestämmelser.

Nordic Fish-koncernen har färre än 50 anställda i Sverige och därför har ingen åtskillnad gjorts mellan vad som kännetecknar anställda i Finland respektive Sverige.



Rapporteringsperiod 2025				
KVINNOR	MÄN	ÖVRIGA (*)	EJ ANGIVET	TOTALT
Antal anställda (uttryckt som antal personer/heltidsekvivalenter)				
75	165	-	-	240
Antal fast anställda (uttryckt som antal personer/heltidsekvivalenter)				
73,92	159,42	-	-	233,34
Antal visstidsanställda (uttryckt i antal personer per heltidsekvivalent)				
1	6,16	-	-	7,16
Antal anställda med varierande arbetstid (uttryckt som antal personer/heltidsekvivalenter)				
-	2	-	-	2
Antal heltidsanställda (uttryckt i antal personer/heltidsekvivalenter)				
69	149,08	-	-	218,08
Antal deltidsanställda (uttryckt i antal personer per heltidsekvivalent)				
5,92	14,5	-	-	20,42
(*) Anställdas självrapporterade kön				

Tabell 18. Centrala uppgifter om anställda som ingår i Nordic Fishs arbetskraft.



4.6 Uppgifter om icke-anställda i företagets egen arbetskraft (S1-7)

I arbetsgemenskapens utvecklingsplan anges principerna för hur de olika anställningsformerna används. Våra anställda är i regel fast anställda på heltid. Många har dock arbetsuppgifter som är starkt säsongsbetonade. På förädlingsidan utmärker sig särskilt påsk, midsommar och jul och på odlingssidan finns tydliga säsonger relaterade till uppbyggnaden av anläggningarna på våren och rensningsperioden. Hyrd arbetskraft kan användas för att underlätta rekryteringsprocessen under de mest hektiska perioderna och för att täcka säsongen. Vissa funktioner har också lagts ut på entreprenad, till exempel klädvård, plogningsarbeten, skötsel av matsalen och rengöring av Kalaneuvos Oy:s kontors- och produktionslokaler.

4.7 Kollektivavtalstäckning och social dialog (S1-8)

Alla våra anställda är baserade i Finland och Sverige, där vi tillämpar gällande kollektivavtal. De anställda är inte fackligt organiserade, det vill säga bolagen har inga officiella förtroendepersoner.

4.8 Mångfaldsindikatorer (S1-9)

Könsfördelningen i den högsta ledningen i antal personer och i procent redovisas i avsnittet ESRS2 Allmänna upplysningar. Åldersfördelningen för de anställda i tabellen nedan baseras på varje anställds ålder i slutet av rapporteringsperioden.

Åldersfördelning bland de anställda			
	Under 30 år	31–50 år	Över 50 år
Totalt	31	137	68

Tabell 19. Åldersfördelning bland de anställda.

4.9 Tillräckliga löner (S1-10)

I Finland och Sverige följer vi nationell lagstiftning och det kollektivavtal som gäller för branschen eller området. Tjänstemännens arbetsuppgifter har bedömts enligt uppgiftens svårighetsgrad och lönekartläggningar för jämställdhet görs utifrån både kön och svårighetsgrad. Rapporterna granskas årligen vid chefsmötena och med samarbetskommittéerna. På så sätt kan vi säkerställa inte bara jämställda, rättvisa och motiverande löner, utan också minst en minimilön eller levnadslön. ASC-certifikatet bekräftar också att vi betalar löner som går att leva på.

4.10 Socialt skydd (S1-11)

Alla våra anställda omfattas av socialt skydd. Vi kräver också samma rättigheter för dem som arbetar för oss via ett tredje företag. Vi följer finsk och svensk lagstiftning och det kollektivavtal som gäller för varje bransch eller område.

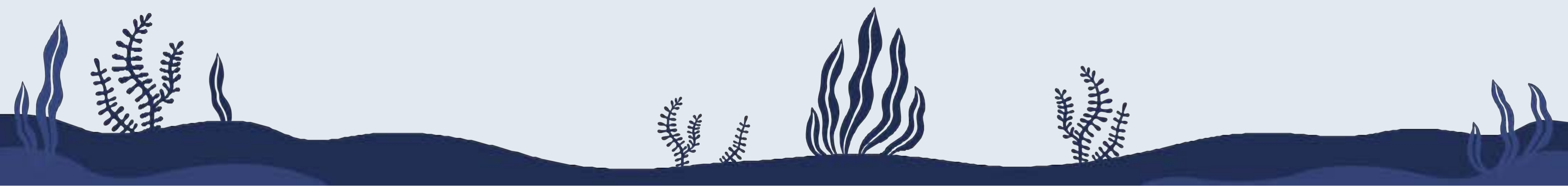
4.11 Personer med funktionsnedsättning (S1-12)

Koncernen samlar inte in information om de anställdas funktionsnedsättning. I arbetsgemenskapens utvecklingsplan anges dock att vi inte diskriminerar någon på grund av deras funktionsnedsättning. Vi har ett nära samarbete med cheferna och vid behov med företagshälsovården för att anpassa arbetsbeskrivningar och/eller arbetstider så att alla har möjlighet att lyckas i sitt arbete.

4.12 Mått för utbildning och kompetensutveckling (S1-13)

Koncernen har en process för prestationsstyrning där bland annat karriärsamtal ingår. Ett av syftena med samtalet är att bedöma om den anställda har den kompetens som krävs och hur den kan utvecklas. Om en av lösningarna är att tillhandahålla utbildning kommer chefen att inkludera det i utbildningsplanen.

Utbildningsuppgifterna för föregående år och utbildningsplanen för det nya året diskuteras och godkänns tillsammans med arbetstagarrepresentanterna i samarbetskommittén.



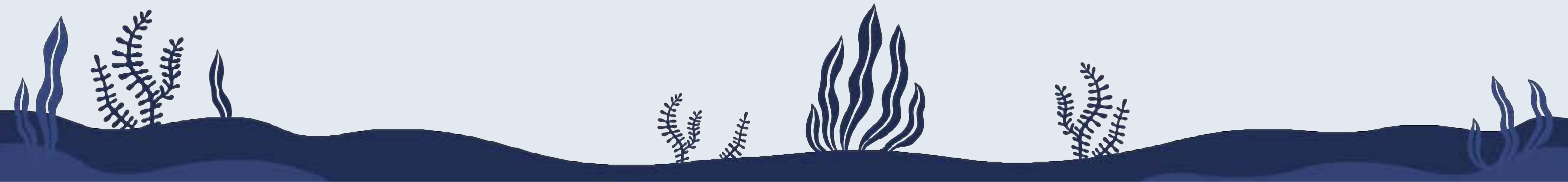
4.13 Mått för arbetsmiljö, mått för balans mellan arbete och fritid samt mått för löneinkomst (S1-14, S1-15 och S1-16)

I tabellen nedan beräknas antalet olycksfall med frånvaro (LTI) som antal olycksfall med frånvaro per miljon arbetade timmar. Beräkningen inkluderar egna anställda. Antalet registrerade olycksfall i arbetet omfattar antalet dödsfall, antalet bestående arbetsskador och antalet tillbud som lett till frånvaro. Registrerade olycksfall i arbetet omfattar egna anställda, medan dödsfall omfattar både egna anställda och entreprenörer. Andelen registrerade olycksfall beräknas som antalet olycksfall per miljon arbetade timmar och det inkluderar egna anställda.

Alla våra anställda har rätt till familjeledighet i enlighet med lokal lagstiftning och tillämpliga kollektivavtal.

Mått för anställdas hälsa och säkerhet			
	Enhet	2024	2025
I vilken utsträckning den egna arbetskraften omfattas av ett ledningssystem för arbetshälsa och arbetssäkerhet	%	100	100
Antal fall av arbetsrelaterade skador och hälsoproblem samt arbetsrelaterade dödsfall bland egna anställda	Antal	0	0
Antal dödsfall bland övriga anställda på enheterna till följd av arbetsrelaterade skador och hälsoproblem	Antal	0	0
Antal registrerade olycksfall i arbetet	Antal	4	11
Andel registrerade olycksfall i arbetet	%	0,12	0,18
Frånvarodagar till följd av olycksfall i arbetet, egna anställda	dagar	101	23

Tabell 20. Mått för anställdas hälsa och säkerhet.



Värdena i tabellen nedan som visar lönespridningen mellan anställda har beräknats på de anställdas bruttolön, som omfattar alla fasta och rörliga delar av de anställdas ersättning.

Bolagens verkställande direktörer ingår inte i beräkningarna.

Lönespridning mellan anställda			
	Enhet	2024	2025
Procentuell löneskillnad mellan kvinnliga och manliga anställda	%	15,23	12,44
Kvoten mellan den högsta inkomsten och medianinkomsten bland övriga anställda i företaget.	%	254,08	252,97

Tabell 21. Lönespridning mellan anställda.

4.14 Incidenter, anmälningar och allvarliga inverknings på mänskliga rättigheter (S1-17)

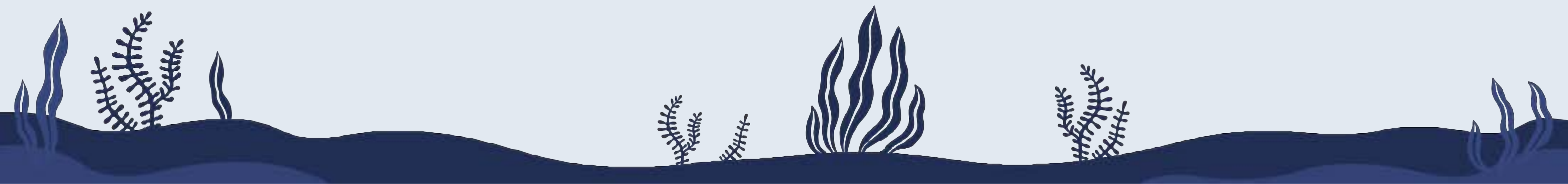
Tabellen nedan visar alla fall av diskriminering och trakasserier som registrerats i Nordic Fish-koncernens visselblåsarkanal åren 2024 och 2025.

Fall av diskriminering och trakasserier 2024 och 2025			
	Enhet	2024	2025
Fall av diskriminering, inklusive trakasserier	Antal	0	0
Anmälningar från personer i den egna personalstyrkan via officiella kanaler.	Antal	0	0
Böter, straffavgifter och skadestånd som utdömts till följd av tillbud och klagomål	EUR	0	0
Bekräftade allvarliga kränkningar av de mänskliga rättigheterna relaterade till den egna arbetsstyrkan	Antal	0	0
Böter, straffavgifter och skadestånd relaterade till bekräftade allvarliga kränkningar av de mänskliga rättigheterna	EUR	0	0
Bekräftade allvarliga kränkningar av de mänskliga rättigheterna relaterade till värdekedjan i början och slutet av produktionskedjan.	Antal	0	0
Bekräftade allvarliga kränkningar av de mänskliga rättigheterna relaterade till konsumenter och/eller slutanvändare	Antal	0	0

Tabell 22. Fall av diskriminering och trakasserier 2024 och 2025.

Bekräftade allvarliga kränkningar av de mänskliga rättigheterna inkluderar rapporterade siffror för bekräftade allvarliga kränkningar av de mänskliga rättigheterna enligt definitionen i FN:s vägledande principer för företag och mänskliga rättigheter och som involverar egna anställda. De siffror som rapporteras om allvarliga kränkningar av de mänskliga rättigheterna inkluderar fall som registrerats via visselblåsarkanalerna, nationella bedömningar och granskningar av konsekvenserna för de mänskliga rättigheterna samt motiverade rättsprocesser och offentliga rapporter. Eventuella kränkningar av de mänskliga rättigheterna bedöms årligen utifrån deras omfattning och hur åtgärdbara de är och klassificeras som allvarliga från fall till fall. Alla bekräftade allvarliga kränkningar av de mänskliga rättigheterna betraktas som fall av bristande efterlevnad av etablerade ramverk för mänskliga rättigheter.

Bekräftade allvarliga kränkningar av de mänskliga rättigheterna relaterade till vår värdekedja och våra slutanvändare har också definierats enligt beskrivningen ovan och följer samma process som för frågor och incidenter relaterade till våra egna anställda. Dessutom anses alla fall som upptäcks vid leverantörsgranskningar vara bekräftade. De fall som är under utredning anses inte vara bekräftade. Böter, straffavgifter och skadestånd omfattar alla monetära betalningar relaterade till fall som bekräftats under räkenskapsåret 2025.



5

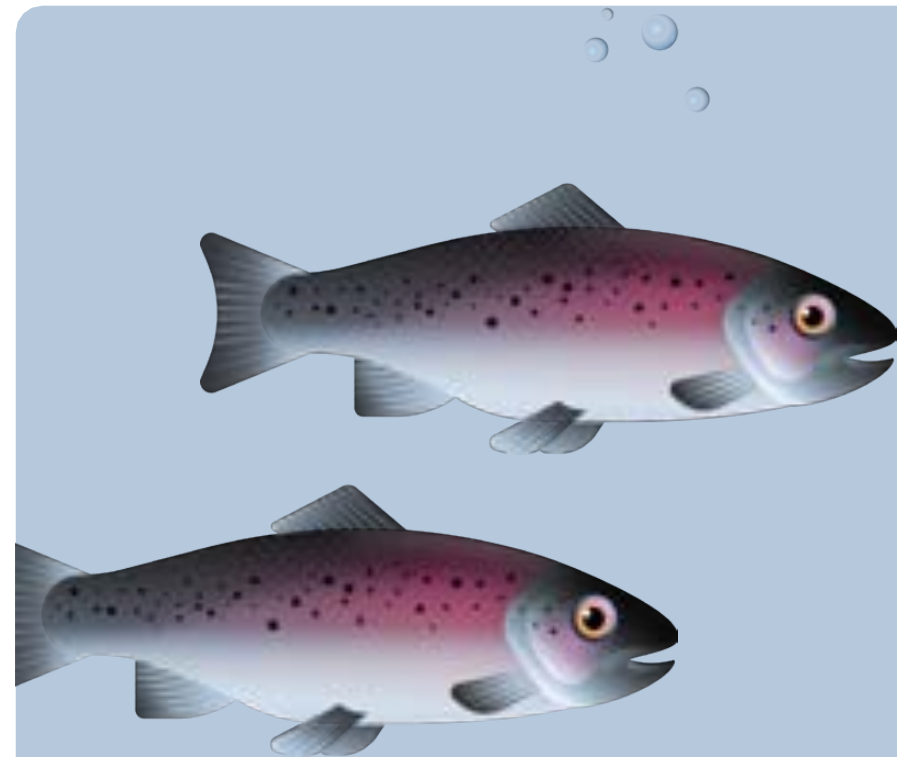
Ansvarsfullt företagande (G1)



Vi vill vara en attraktiv och säker arbetsplats som tar ansvar för välbefinnandet hos människor, fiskar och miljön.

I enlighet med koncernens värderingar återspeglar certifikaten både kvalitet och ansvarsfull verksamhet.

På alla våra odlingsanläggningar övervakas fiskarnas välbefinnande, beteende och aptit dagligen.



Vi övervakar noggrant fisktätheten i anläggningarna, det vill säga kilo per kubikmeter, för att säkerställa att fiskarna har tillräckligt med utrymme för att simma och må bra.



Koncernens egna experter på fiskodling ansvarar för välbefinnandet hos de fiskar vi odlar. Alla odlingsskeden har planerats så att fisken upplever så lite stress eller smärta som möjligt.

5 Ansvarsfullt företagande (G1)

Som familjeföretag är det särskilt viktigt för oss att främja en god företagskultur i linje med våra värderingar om samhörighet, kvalitet och ansvar. Vi vill vara en attraktiv och säker arbetsplats som tar ansvar för välbefinnandet hos människor, fiskar och miljön. Vår verksamhet bygger på att erbjuda våra kunder ansvarsfullt odlad och fångad fisk och uppmuntra dem att sätta hälsosam och hållbar mat på sina tallrikar.

I tabellen intill beskrivs de väsentliga inverknings, risker och möjligheter relaterade till utövandet av verksamheten som vi har identifierat genom en dubbel väsentlighetsanalys.

Väsentliga inverknings, risker och möjligheter			
Undertema	Typ av väsentlighet	Beskrivning	Position i värdekedjan
Företagskultur	Positiv inverkan	Medarbetarupplevelsen följs upp genom regelbundna medarbetarundersökningar.	Den egna verksamheten
Skydd för visselblåsare	Positiv inverkan	Nordic Fish-koncernen har en anmälningskanal som är öppen för alla intressenter. Anmälarnas identitet är skyddad och anmälan kan göras anonymt.	Den egna verksamheten
Djurskydd	Positiv inverkan	De odlade fiskarnas välbefinnande övervakas noggrant, inklusive vattentemperatur, syrenivå och fisktäthet. Effektiva bedövningsmetoder, väl genomtänkta transportrutiner och skickliga och utbildade förare minimerar den stress som fiskarna utsätts för.	Den egna verksamheten
Korruption och mutor	Negativ inverkan	Det finns inga fastställda policyer eller rutiner för att förebygga och upptäcka korruption och mutor.	Den egna verksamheten
	Negativ inverkan	Det finns ingen statistik för att följa upp fall av korruption och mutor.	Den egna verksamheten

Tabell 23. Väsentliga inverknings, risker och möjligheter relaterade till utövandet av verksamheten.



5.1 Policyer för ansvarsfullt företagande och företagskultur (G1-1)

Ett antal policyer styr de väsentliga inverkningarna relaterade till utövandet av verksamheten. Policyerna beskrivs nedan uppdelade efter de underteman som identifierades i väsentlighetsanalysen.

Företagskultur

Nordic Fish-koncernen grundades officiellt under de sista dagarna av 2022, men verksamheten har en lång historia med stark grund i familjeföretagande och värderingar. Under 2022 genomförde vi en kulturmätning med Barrett Analytics för alla anställda i koncernen. I samarbete med personalen skapade vi nya värderingar för hela koncernen, vilka offentliggjordes på strategidagen den 13 januari 2023. Våra värderingar samhörighet, kvalitet och ansvar respekterar familjeföretagets grundläggande principer. Sedan lanseringen har de nya värderingarna lyfts fram först i alla informationsmöten och i allt material som riktas till ledningsgruppen.

De roterar också ständigt på informationsskärmmarna och påminner oss om våra gemensamma arbetsätt.

Strategin och värderingarna är kopplade till processen för prestationsstyrning. Som en del av den här processen fastställer de anställda tillsammans med sina närmaste chefer årliga mål, som på något sätt stöder genomförandet av strategin och genom vilka de anställda kan bidra till de gemensamma målen. I slutet av året utvärderas arbetsprestationerna utifrån de mål som satts upp och de värderingar som efterföljts. Vi följer också upp utvecklingen av företagskulturen genom årliga arbetsplatsundersökningar.

Under 2025 fortsatte Nordic Fish-koncernen att tillhandahålla DEI-utbildning till cheferna och de anställda. DEI-utbildningen är också en viktig del av ASC-certifieringen och utbildningen verifieras årligen genom granskningar. ASC:s granskningar av odlingsanläggningarna inleddes 2024, då anläggningarna i Joutsa och Foxen granskades. År 2025 granskades totalt 13 odlingsanläggningar, vars certifikat utfärdades i början av 2026. Granskningarna fortsätter i snabb takt även under 2026. I enlighet med koncernens värderingar återspeglar certifikaten både kvalitet och ansvarsfull verksamhet.

	Kalaneuvos Oy	Martin Kala Oy	Nordic Trout Ab	Heimon Kala Oy	Nordic Trout Sweden AB
ASC	x	Enheten i Åbo, som även hanterar annat än strömming.	Rensningsanläggningen i Föglö samt odlingsanläggningarna i Joutsa, Pensar, Ängösund, Nåtö, Vårdö, Hastersboda och Klåvskär	Odlingsanläggningarna i Alörarna och Korpo	Odlingsanläggningarna i Foxen, Glava, Torsby och Stöpafors
MSC	x	x			
BRC	x				
ISO 14 001	x				
GLOBAL G.A.P.	x				

Skydd för visseblåsare

Visseblåsare skyddas i enlighet med visseblåsarlagen. År 2023 införde Nordic Fish-koncernen Centralhandelskammarens visseblåsarkanal för avslöjande av missförhållanden. Systemet är tillgängligt för alla intressenter och riktar sig till inte bara anställda och praktikanter, utan även till kunder, leverantörer och andra tredje parter. I enlighet med vår policy kan processen inte samordnas av en person som är ansvarig för det område som ärendet gäller.

Systemet har tre huvudanvändare, så vi kan alltid hitta minst en huvudanvändare som kan samordna processen. Huvudanvändarna är verkställande direktören, finansdirektören samt HR- och hållbarhetschefen. Alla koncernens ledningsgrupper och styrelser informeras om de meddelanden som kommer in via meddelandekanalerna.

Visseblåsarsystemet har fått stor uppmärksamhet sedan det infördes och anvisningar om hur man använder systemet sprids kontinuerligt, till exempel på informationsskärmar. Detta nämns också i handboken för anställda.

Djurskydd

Fiskarnas välbefinnande är viktigt för oss. Friska fiskar äter och växer och har mycket liten inverkan på miljön. Vi följer djurskyddslagstiftningen i alla våra verksamheter på det finländska fastlandet, i Skärgårdshavet, på Åland och i Sverige.

Regnbågslaxen som vi odlar är en stimfisk som trivs både i naturen och i stora stim i odlingskassar. Vi övervakar noggrant fisktätheten i anläggningarna, det vill säga kilo per kubikmeter, för att säkerställa att fiskarna har tillräckligt med utrymme för att simma och må bra. Vi strävar efter att hålla det maximala antalet fiskar i nätkassarna till cirka 20–25 kg fisk per kubikmeter, så att det i början av odlingssäsongen endast finns så mycket fisk i odlingskassarna att fisktätheten är lämplig för fiskarnas välmående även i slutet av säsongen.

Effektiv och ändamålsenlig planering och förebyggande åtgärder är utgångspunkten för verksamheten. Alla fiskar som odlas i Östersjön är vaccinerade mot de vanligaste fisksjukdomarna. Ektoparasiter hos fisk förebyggs genom läkemedelsbehandling via foder efter behov ungefär en gång per växtsäsong och, när det gäller yngel i markbassänger, genom badbehandling med läkemedel. Vi flyttar fiskarna under en svalare och gynnsammare tid på året, när vattentemperaturen inte orsakar ytterligare stress för fiskarna. Fiskarnas tillväxtförhållanden övervakas kontinuerligt. Alla anläggningar har kontinuerlig övervakning av vattnets syrehalt och temperatur. Utfodringen av fiskarna anpassas till odlingsförhållandena. Under rapporteringsåret 2025 utvecklades övervakningen och dokumentationen av fiskarnas välbefinnande med hjälp av ett separat utvärderingsformulär. Fiskarnas välbefinnande bedöms och rapporteras med hjälp av formuläret minst en gång i månaden på varje anläggning. På några anläggningar har vi även genomfört en fördjupad jämförelse av tillväxtresultaten och fiskhälsan som följer av de använda fodren. Omfattande utbildningar i fiskhälsa för personalen i Sverige ordnades även under rapporteringsåret 2025. Vikten av biosäkerhet har betonats och funktionaliteten har förbättrats vid alla anläggningar under rapporteringsåret 2025.



På alla våra odlingsanläggningar övervakas fiskarnas välbefinnande, beteende och aptit dagligen. Koncernens egna experter på fiskodling ansvarar för fiskarnas välbefinnande. Alla odlingskedan har planerats så att fisken upplever så lite stress eller smärta som möjligt. Vi söver fiskarna inför de åtgärder som medför en större risk att orsaka smärta eller stress för dem, till exempel vaccinering av yngel eller mjölkning av rom. Skadade eller döda fiskar som hittas i odlingskassarna tas bort dagligen. Under odlingsperioden flyttas de levande fiskarna av skickliga och utbildade transportörer. Alla rensningsanläggningar är utrustade med snabb elektrisk bedövning.

Vid behov kan fiskarna behandlas med antibiotika eller andra ämnen. Det kräver ett godkännande och instruktioner från en veterinär, ett recept och att fiskarna skickas till ett laboratorium för sjukdomsutredning. Användningen av antibiotika i förebyggande syfte är förbjuden.

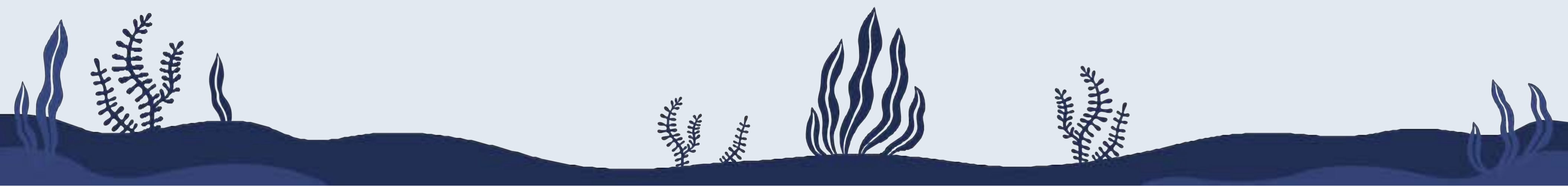
Vi samarbetar med myndigheter som ansvarar för fiskhälsa, det vill säga Jordbruksverket i Sverige, Ålands landskapsregering och Ålands miljö- och hälsoskyddsmyndighet (ÅMHM) samt Livsmedelsverket på det finländska fastlandet och i Skärgårdshavet. Sammantaget är sjukdomssituationen för fiskar i Finland och Sverige bland den bästa i världen.

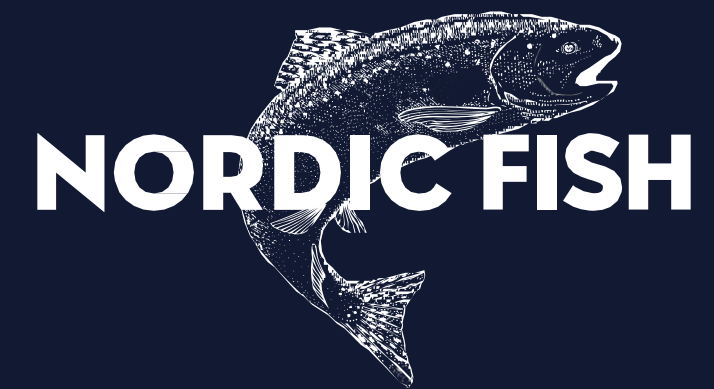
Korruption och mutor

Nordic Fish-koncernen har inte någon policy för bekämpning av korruption och mutor enligt definitionen i FN:s konvention mot korruption. Vi undersöker möjligheten att införa policyer enligt FN:s konvention mot korruption under 2026.

5.2 Förebyggande arbete mot, och upptäckt av, korruption och mutor (G1-3 och G1-4)

Nordic Fish-koncernen har inga rutiner för att förebygga, upptäcka och hantera anklagelser eller fall av korruption och mutor utöver visseblåsarsystemet. Under rapporteringsåret 2025 har Nordic Fish-koncernen inte hanterat några fall av korruption eller mutor.





Hjärtat i havet, kvalitet på tallriken.

Mer information finns på våra
webbplatser

kalaneuvos.fi
nordictROUT.com