

# Kestävyysraportti 2025

# Sisällysluettelo

|  |   |   |
|--|---|---|
| <b>1 YLEISET TIEDOT (ESRS 2).....3</b>   | <b>4 Ilmastonmuutoksen hillintään ja siihen sopeutumiseen liittyvät tavoitteet (E1-4) .....27</b>   | <b>4. Tavoitteet, jotka liittyvät olennaisten kielteisten vaikutusten hallintaan, myönteisten vaikutusten edistämiseen sekä olennaisten riskien ja mahdollisuuksien hallintaan (S1-5) .....56</b> |
| 1. Kestävyysselvitysten yleiset laatimisperusteet (BP-1) .....5  | 5. Energiankulutus ja energialähteiden yhdistelmä (E1-5) .....28  | 5. Yrityksen työsuhteisten työntekijöiden ominaisuudet (S1-6) .....56   |
| 2. Tiettyjä olosuhteita koskevat tiedot (BP-2).....5   | 6. Kasvihuonekaasujen scope 1-, scope 2- ja scope 3-bruttopäästöt ja kokonaispäästöt (E1-6).....29  | 6. Yrityksen omaan työvoimaan kuuluvien muiden kuin työsuhteisten työntekijöiden ominaisuudet (S1-7) .....58  |
| 3. Hallinto-, johto- ja valvontaelinten rooli (GOV-1) .....6   | <b>3 PILAANTUMINEN (E2) ..... 39</b>  | 7. Työehtosopimusneuvottelujen kattavuus ja työmarkkinaosapuolten vuoropuhelu (S1-8) .....58  |
| 4. Yrityksen hallinto-, johto- ja valvontaelimille toimitettavat tiedot ja niiden käsittelemät kestävyysseikat (GOV-2) .....8  | 1. Pilaantumiseen liittyvät toimintaperiaatteet (E2-1).....42   | 8. Monimuotoisuuden mittarit (S1-9) .....58   |
| 5. Kestävyyteen liittyvän suorituskyvyn sisällyttäminen kannustinjärjestelmiin ja selvitys kestävyyttä koskevasta due diligence -prosessista (GOV-3 ja GOV-4) .....9 | 2. Pilaantumiseen liittyvät toimet ja resurssit (E2-2) .....43  | 9. Riittävä palkka (S1-10).....59   |
| 6. Strategia, liiketoimintamalli ja arvoketju (SBM-1) .....9   | 3. Pilaantumiseen liittyvät tavoitteet (E2-3) .....44   | 10. Sosiaalinen suojele (S1-11) .....59   |
| 1. Liiketoiminnan yleiskuvaus .....9   | 4. Veden pilaantuminen (E2-4) .....45   | 11. Vammaiset henkilöt (S1-12).....59   |
| 2. Arvoketjun yleiskuvaus .....10  | 5. Huolta aiheuttavat aineet ja erityistä huolta aiheuttavat aineet (E2-5) .....46  | 12. Koulutusta ja taitojen kehittämistä koskevat mittarit (S1-13).....59  |
| 3. Yrityksen strategia suhteessa olennaisiin kestävyysseikkoihin. 13   | <b>4 OMA TYÖVOIMA (S1) ..... 47</b>   | 13. Mittarit koskien terveyttä ja turvallisuutta, työ- ja yksityiselämän tasapainoa sekä ansiotuloa (S1-14, S1-15 ja S1-16) .....60   |
| 7. Sidosryhmien edut ja näkemykset (SBM-2) .....15   | 1. Omaan työvoimaan liittyvät toimintaperiaatteet (S1-1) .....51  | 14. Tapaukset, valitukset ja vakavat ihmisoikeusvaikutukset (S1-17) .... 61   |
| 8. Olennaiset vaikutukset, riskit ja mahdollisuudet sekä niiden vuorovaikutus strategian ja liiketoimintamallin kanssa (SBM-3) ...16                                 | 2. Prosessit, jotka koskevat yhteydenpitoa vaikutuksista oman työvoiman ja työntekijöiden edustajien kanssa, prosessit kielteisten vaikutusten korjaamiseksi ja kanavat omille työntekijöille huolenaiheiden esiin tuomiseksi (S1-2 ja S1-3).....53                     | <b>5 LIKETOIMINNAN HARJOITTAMINEN (G1)..... 63</b>  |
| 9. Kuvaus olennaisten vaikutusten, riskien ja mahdollisuuksien tunnistamis- ja arviointiprosesseista (IRO-1) .....17   | 3. Toimien toteuttaminen omaan työvoimaan kohdistuvien olennaisten vaikutusten suhteen, toimintatavat omaan työvoimaan liittyvien olennaisten riskien vähentämiseksi ja olennaisten mahdollisuuksien hyödyntämiseksi sekä kyseisten toimien vaikuttavuus (S1-4) .....54 | 1. Liiketoiminnan harjoittamista koskevat toimintaperiaatteet ja yrityskulttuuri (G1-1) .....66   |
| <b>2 ILMASTONMUUTOS (E1) ..... 20</b>  |   | 2. Korruptio- ja lahjontatapaukset sekä ehkäiseminen ja havaitseminen (G1-3 ja G1-4) .....68  |
| 1. Ilmastonmuutoksen hillintää koskeva siirtymäsunnitelma (E1-1) 23  |   |   |
| 2. Ilmastonmuutoksen hillintään ja siihen sopeutumiseen liittyvät toimintaperiaatteet (E1-2) .....23   |   |   |
| 3. Ilmastonmuutosta koskeviin toimintaperiaatteisiin liittyvät toimet ja resurssit (E1-3) .....25  |   |   |



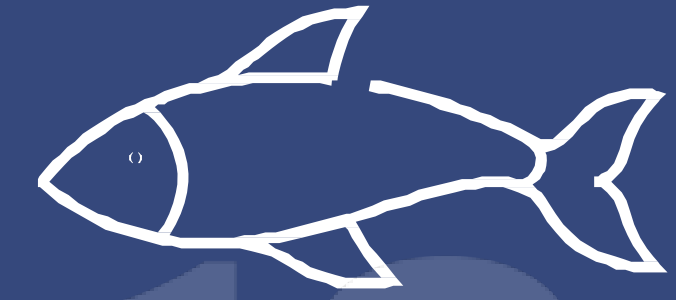
1

# Yleiset tiedot

(ESRS 2)

**Nordic Fish -konserni tytäryhtiöineen on Suomen suurin kalateollisuuden toimija. Sen liiketoiminta jakautuu kahteen toimintoon; kalankasvatukseen ja perkuuseen sekä kalatuotteiden jalostamiseen ja myyntiin.**

**Tuotekehitys kehittää uutuustuotteita, joissa hyödynnetään koko kala. Vuonna 2025 lanseerattiin maailman parhaaksi kalatuotteeksi Horeca-kategoriassa valittu kirjolohipekoni, joka valmistetaan kirjolohen rasvaisemmista vatsa- ja kylkiosista. Tuote muistuttaa koostumukseltaan ja rasvapitoisuudeltaan perinteistä pekonia. Kirjolohipekoniin käytettävät kalan osat ovat aiemmin päätyneet myyntiin sivuvirtoina.**



**Raportointivuonna 2025 Kalaneuvos käsitteli 13,7 miljoonaa kiloa (brutto) teurastettua kalaa.**



**Nordic Fish -konsernin visiona on olla kestävä kalankasvatus- ja -jalostusalan vastuullisin toimija.**

**Vuonna 2025 erityistä huomiota on kiinnitetty ravinnepäästöjä vähentäviin luvitusstrategioihin, rehukertoimen parantamiseen, ASC-sertifiointiin, vedenkulutuksen vähentämiseen, vähemmän muovia sisältäviin pakkauksiin, Kalaneuvoksen tuotannon käsinfileoinnista luopumiseen ja työntekijöiden hyvinvointiin.**



## 1.1 Kestävyysselvitysten yleiset laatimisperusteet (BP-1)

Tämä raportti on Nordic Fish -konsernin toinen konsernilaajuinen kestävyysraportti, joka on kirjoitettu samalla konsolidointiperiaatteella kuin konsernitilinpäätös. Raportointivuonna 2025 Nordic Fish -konserniin kuuluivat Nordic Fish Oy, Kalaneuvos Oy, Martin Kala Oy, Heimon Kala Oy, Nordic Trout Ab ja Nordic Trout Sweden AB. Konsernin tytäryhtiöt eivät laadi omia kestävyysraportteja.

Kestävyysraportti perustuu kaksoisolennaisuusanalyysiin, jolla arvioitiin koko konsernille olennaisia, kestävyysaiheisiin liittyviä vaikutuksia, riskejä ja mahdollisuuksia läpi arvoketjun. Olennaisiksi tunnistetuista

kestävyyssaiheista on valittu raportoitavaksi neljä aihetta perustuen niiden tärkeyteen Nordic Fish -konsernin strategialle ja sidosryhmille. Teemojen valikoinnin vuoksi kestävyysraportti on kirjoitettu kestävyysraportointidirektiivin (EU 2022/2464, CSRD) vaatimuksia mukailevasti.

## 1.2 Tiettyjä olosuhteita koskevat tiedot (BP-2)

Nordic Fish käyttää kestävyysraportoinnissaan ESRS 1 -standardin, kohdan 6.4 mukaisia aikahorisontteja.

Kestävyysraporttiin valikoidut, olennaiset kestävyysseikat ja -teemat raportoidaan hyödyntäen ESRS-tiedonantovaatimuksia. Tiedonantovaatimukseen on vastattu kevennetyllä otteella, mikä tarkoittaa sitä, että kaikkiin tiedonantotai soveltamisvaatimukseen tai ESRS 2 -standardin

vähimmäistiedonantovaatimukseen ei ole julkaistu tietoa. Lisäksi raportoinnissa hyödynnetään vaiheittaisen käyttöönoton mahdollisuutta seuraavissa tiedonantovaatimuksissa:

- ESRS E1-9 – Olennaisten fyysisten ja siirtymäriskien ja ilmastoon liittyvien mahdollisuuksien ennakoitujen taloudellisten vaikutukset
- ESRS E2-6 – Pilaantumiseen liittyvien olennaisten riskien ja mahdollisuuksien ennakoitujen taloudellisten vaikutukset



### 1.3 Hallinto-, johto- ja valvontaelinten rooli (cov-1)

Nordic Fish Oy on osakeyhtiö, jonka kotipaikka on Sastamalassa. Hallinto- ja johtorakenteessa näkyvät monisukupolvinen perheomistajuus ja konsernin liiketoimintamallin jakautuminen kalankasvatukseen ja -jalostukseen. Konsernin ylimpään johtoon lasketaan kuuluvaksi yhtiöiden hallitukset, Kalaneuvoksen ja kalankasvatuksen johtoryhmät sekä Martin Kalan toimitusjohtaja.

Oheisessa taulukossa on esitetty Nordic Fish -konsernin ylimmän johdon kokoonpano ja monimuotoisuus. Osa ylimmän johdon jäsenistä osallistuu usean hallintoelimen kokoonpanoon. Nordic Fish -konsernin ylimmästä johdosta 38 % on naisia.

| Nordic Fish hallinnon kokoonpano ja monimuotoisuus | Miehiä | Naisia | Yhteensä |
|--|--------|--------|----------|
| Nordic Fish hallitus                               | 3      | 6      | 9        |
| Nordic Trout Ab hallitus                           | 5      | 1      | 6        |
| Nordic Trout Sweden AB hallitus                    | -      | 1      | 1        |
| Heimon Kalan hallitus                              | -      | 1      | 1        |
| Kalankasvatusliiketoiminnan johtoryhmä             | 4      | 2      | 6        |
| Kalaneuvoksen hallitus                             | 3      | 1      | 4        |
| Kalaneuvoksen johtoryhmä                           | 5      | 3      | 8        |
| Martin Kala Oy hallitus                            | -      | 1      | 1        |
| Martin Kala Oy toimitusjohtaja                     | 1      | -      | 1        |

Taulukko 1. Nordic Fish -konsernin ylimmän johdon kokoonpano ja monimuotoisuus.



Nordic Fish -konsernin ylin johto katsotaan kaksipuoliseksi niin, että yhtiöiden hallitukset ovat vastuussa konsernin strategisesta ohjauksesta, valvonnasta ja suurten päätösten tekemisestä, kun taas kalankasvatusliiketoiminnan ja Kalaneuvoksen johtoryhmät sekä Martin Kalan toimitusjohtaja vastaavat operatiivisesta johtamisesta ja konsernin strategian toteuttamisesta. Ylimmästä johdosta 14 % on riippumattomia jäseniä.

Ylimmän johdon jäsenillä on monipuolista asiantuntemusta ja osaamista elintarvike- ja luonnonvara-aloilta niin ammatillisen kokemuksen kuin koulutuksen kautta. Osalla ylimmän johdon jäsenistä on myös merkityksellistä maantieteellistä kokemusta jostain Nordic Fish -konsernin toiminta-alueesta eli Ahvenanmaasta, Manner-Suomesta tai Ruotsista. Eri alueilla liiketoimintaa ohjaavat vallitsevat luonnonolosuhteet ja sääntely.

Vastuu tässä kestävyysraportissa käsiteltyjen olennaisten vaikutusten, riskien ja mahdollisuuksien

hallinnasta ja valvonnasta jakautuu koko Nordic Fish -konsernin ylimmälle johdolle niin, ettei millään kokoonpanolla ole toimeksiantoa huolehtia joistain tietyistä kestävyysseikoista. Tietyt kestävyysteemat kuitenkin korostuvat osalla ylimpään johtoon kuuluvien tehtävämäärityksessä.

HR- ja vastuullisuusjohtaja, joka istuu Nordic Troutin ja Kalaneuvoksen johtoryhmissä, huolehtii erityisesti Nordic Fish -konsernin omaan työvoimaan liittyvistä kestävyysseikoista ja yrityskulttuurin edistämisestä sekä seuraa ilmastonmuutokseen liittyviä toimia ja tavoitteita. Veden pilaantumisen hallintaan liittyvät toimet ovat erityisesti Nordic Troutin liiketoimintajohtajan valvonnan alla. Kaikkien ympäristöön liittyvien kestävyysseikkojen käytännön toimien toteuttamisesta vastaavat eri yhtiöissä toimivat laatuvaastavat ja -päälliköt sekä eri alueilla toimivat aluepäälliköt. Laatu- ja aluepäälliköt eivät kuulu Nordic Fish -konsernin ylimpään johtoon. Liiketoiminnan harjoittamiseen kuuluvaa eläinten

hyvinvointia seuraa strategisella tasolla erityisesti Nordic Troutin liiketoimintajohtaja ja operatiivisella tasolla yhtiön omat biologit, jotka eivät kuulu ylimpään johtoon.

Nordic Fish -konsernilla on kaksi yhteistoimintaneuvottelukuntaa, joissa on työntekijöitä eri alueilta ja eri työntekijäryhmistä. Toinen neuvottelukunta koostuu kalankasvatuksen ja perkuuprosessin työntekijöistä ja tämä neuvottelukunta käyttää yhteisenä kielenä englantia. Toinen neuvottelukunta koostuu kalan prosessoinnin työntekijöistä ja tässä neuvottelukunnassa yhteisenä kielenä on suomi. HR- ja vastuullisuusjohtaja vetää molempia toimikuntia ja myös konserniyhtiöiden toimitusjohtaja osallistuu aktiivisesti toimikuntien kokouksiin.

## 1.4 Yrityksen hallinto-, johto- ja valvontaelimille toimitettavat tiedot ja niiden käsittelemät kestävyysseikat (G0V-2)

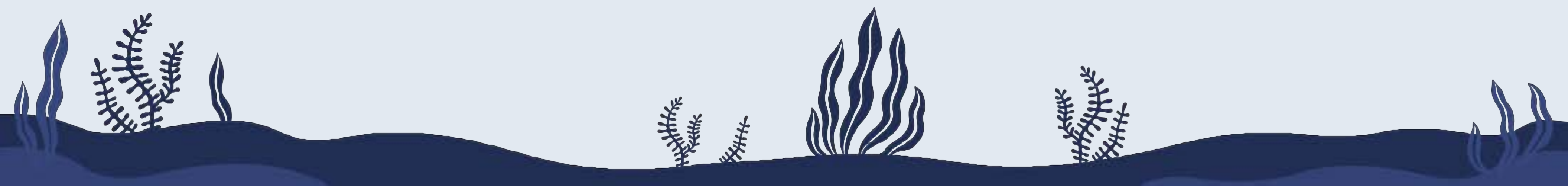
Nordic Troutin ja Kalaneuvoksen johtoryhmille raportoidaan kirjallisesti joka kuukausi liiketoimintaan kuuluvien yritysten ajankohtaisista aiheista, jotka sisältävät myös kestävyysseikkojen käytännön toteuttamiseen liittyviä asioita. Johtoryhmät taas raportoivat kuukausittain liiketoimintojen hallitusten kokouksissa. Kullakin johtoryhmällä ja edelleen johtoryhmäjäsenellä on omaa vastuualuettaan koskeva vuosisuunnitelma, jonka etenemisestä jäsen raportoi kuukausittain johtoryhmälleen ja vähintään vuosittain liiketoiminta- alueensa hallitukselle. Hallitusten, johtoryhmien ja johtoryhmien jäsenten vuosikellot rytmittävät eri aihepiirien käsittelyä. Riskien läpikäynti ja riskiarvioinnin päivitys tapahtuu syksyisin.

Nordic Fish -konsernin strategian jalkauttamisen menetelmäksi on valittu OKR-malli (Objectives & Key Results) ja käytännössä vuosisuunnitelmia ja strategiahankkeita seurattiin vuonna 2025 Viva Goals -järjestelmän avulla. Järjestelmä on konsernin, ylimmän johdon ja toimihenkilöiden käytössä.

Laajennetut johtoryhmät, joihin kuuluu johtoryhmien lisäksi muita yhtiön avainhenkilöitä, kokoontuvat 2–3 kertaa vuodessa strategiatapaamiseen. Konsernin strategia päivitetään 3–5 vuoden välein strategiaprosessissa, jossa käydään läpi kaikki liiketoiminnan tulevaisuuden kuvat ja määritellään strategiahankkeet.

Raportointivuonna 2025 Nordic Fish -konsernin ylin johto on käsitellyt kaikkia tässä raportissa käsiteltyjä olennaisia kestävyysseikkoja. Laajempi strategiaseurannan katsaus järjestettiin puolivuositain. Erityistä huomiota on kiinnitetty

ravinnepäästöjä vähentäviin luvitusstrategioihin, rehukertoimen parantamiseen, ASC-sertifiointiin, vedenkulutuksen vähentämiseen, vähemmän muovia sisältäviin pakkauksiin, Kalaneuvoksen tuotannon käsinfileoinnista luopumiseen ja työntekijöiden hyvinvointiin.



### 1.5 Kestävyyteen liittyvän suorituskyvyn sisällyttäminen kannustinjärjestelmiin ja selvitys kestävyttä koskevasta due diligence -prosessista (GOV-3 ja GOV-4)

Nordic Fish -konsernin kestävyystavoitteita ei ole liitetty kannustin- tai palkitsemisjärjestelmään. Konsernin yritysten johdon palkitsemisesta päättävät kyseisten yritysten hallitukset.

Kaksoisolennaisuusanalyysin lisäksi Nordic Fish – konserni ei käytä erillistä due diligence -prosessia, jolla tunnistetaan, ehkäistään, hallitaan tai lievennetään tosiasiallisia tai potentiaalisia kestävyysseikoista johtuvia vaikutuksia.

## 6. Strategia, liiketoimintamalli ja arvoketju (SBM-1)

### 1. Liiketoiminnan yleiskuvaus

Nordic Fish -konserni on suomalainen Hukkasten yrittäjäperheen omistamien yritysten kokonaisuus. Nordic Fish -konserni tytäryhtiöineen on Suomen suurin kalateollisuuden toimija, jonka liiketoiminta jakautuu kahteen toimintoon; kalankasvatukseen ja perkuuseen sekä kalatuotteiden jalostamiseen ja myyntiin.

Vuonna 2025 konsernin palveluksessa oli 240 työsuhteista työntekijää. Konsernin liikevaihto oli 134,8 miljoonaa euroa. Nordic Fish -konsernirakenteeseen kuuluivat vuonna 2025 Nordic Fish Oy, Kalaneuvos Oy, Martin Kala Oy, Heimon Kala Oy ja Nordic Trout Ab tytäryhtiöineen.

Kalaneuvos -konserni muodostaa Nordic Fish -konsernin kalatuotteiden prosessoinnin ja myynnin liiketoiminnon. Kalaneuvos on yli 50-vuotias yritys ja Pohjoismaiden suurin kalansavustaja. Kalaneuvoksen tytäryhtiönä toimii Martin Kala Oy, joka on Suomen suurin silakkafileiden valmistaja. Kalaneuvos kehittää, tuottaa ja markkinoi korkealuokkaisia kalatuotteita Kalaneuvos-tuotemerkillä sekä yksityisillä tuotemerkeillä. Yhtiön päämarkkina-alue on Suomi. Tuotteita viedään yli 15 maahan. Asiakkaita ovat vähittäiskaupat, tukkukauppiat, tukkuliikkeet sekä muut elintarvikealan toimijat. Vuonna 2025 Kalaneuvos käsitteli lähes 14 miljoonaa kiloa teurastettua kalaa.



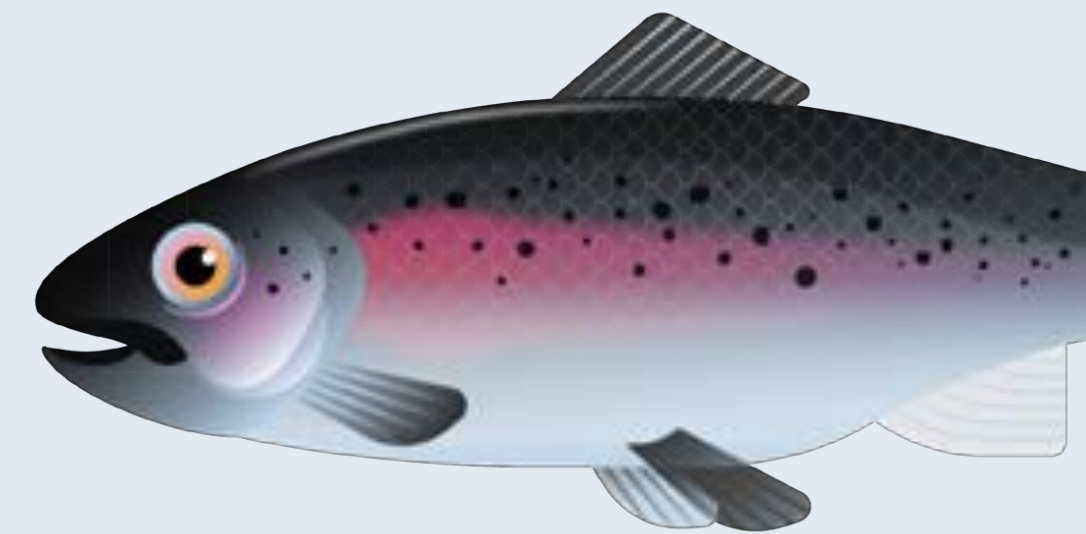
Nordic Trout Ab ja Heimon Kala Oy edustavat Nordic Fish -konsernin kalankasvatus- ja perkuuliiketoimintoa. Nordic Trout Ab:n tytäryhtiöinä toimivat Nordic Trout Sweden AB ja Eesti Sinitaristu Oü. Kalankasvatusyritykset kasvattavat pääasiassa kirjolohta, mutta myös pieniä määriä siikaa. Vuonna 2025 kalankasvattamoiden käyttämistä kalanpoikasista noin 89 % oli omaa poikaskasvatusta ja noin 11 % ostettuja poikasia. Ostopoikasten määrä on kasvanut. Se johtuu Kaskisten uuden avomerilaitoksen avaamisesta ja yhden poikaslaitoksen sulkemisesta Ruotsissa. Heimon Kala ja Nordic Trout tytäryhtiöineen kasvattavat vuosittain noin 8 miljoonaa kiloa kirjolohta yli 40 toimipaikassa Manner-Suomessa, Saaristomerellä, Ahvenanmaalla ja Ruotsissa. Viroon rekisteröity Sinitaristu Oü ei ole ollut toiminnassa vuonna 2025. Föglössä, Ahvenanmaalla toimii ympärivuotinen keskusperkaamo.

Vuonna 2025 Föglössä perattiin yli kahdeksan miljoonaa kiloa kirjolohta. Nordic Troutin myymästä kalasta yli kuusi miljoonaa kiloa eli 75 % toimitettiin Kalaneuvos -konsernin kalatuotteiden valmistukseen ja loput tukkukauppiaille tai muille jatkojalostajille. Kalaneuvoksen pääkonttori ja tuotantolaitos sijaitsevat Manner-Suomessa Sastamalassa. Martin Kala Oy:n kalanjalostusta on Turussa ja Kaskisissa. Vuonna 2025 konsernilla oli 41 kalankasvatustilaa. Näistä Nordic Troutin ja Heimon Kalan tiloja oli Manner-Suomessa 23 ja Ahvenanmaalla 9. Ruotsissa Nordic Troutilla oli 9 kalankasvatustilaa.

### 1.6.2 Arvoketjun yleiskuvaus

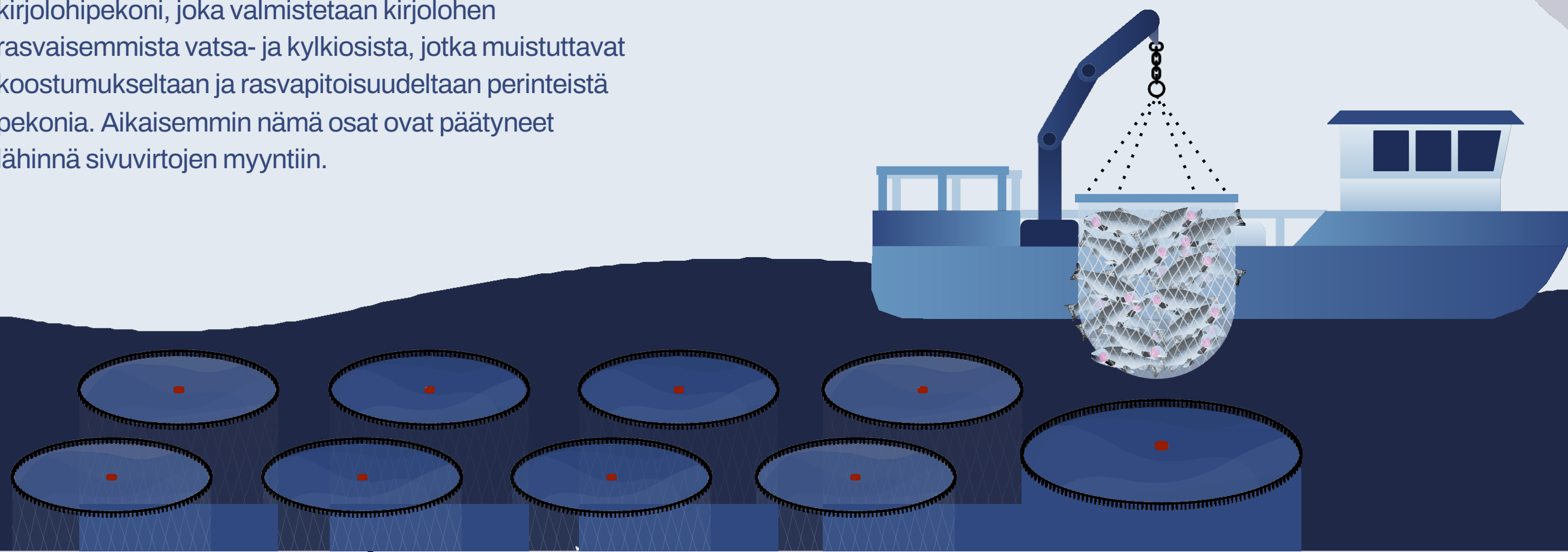
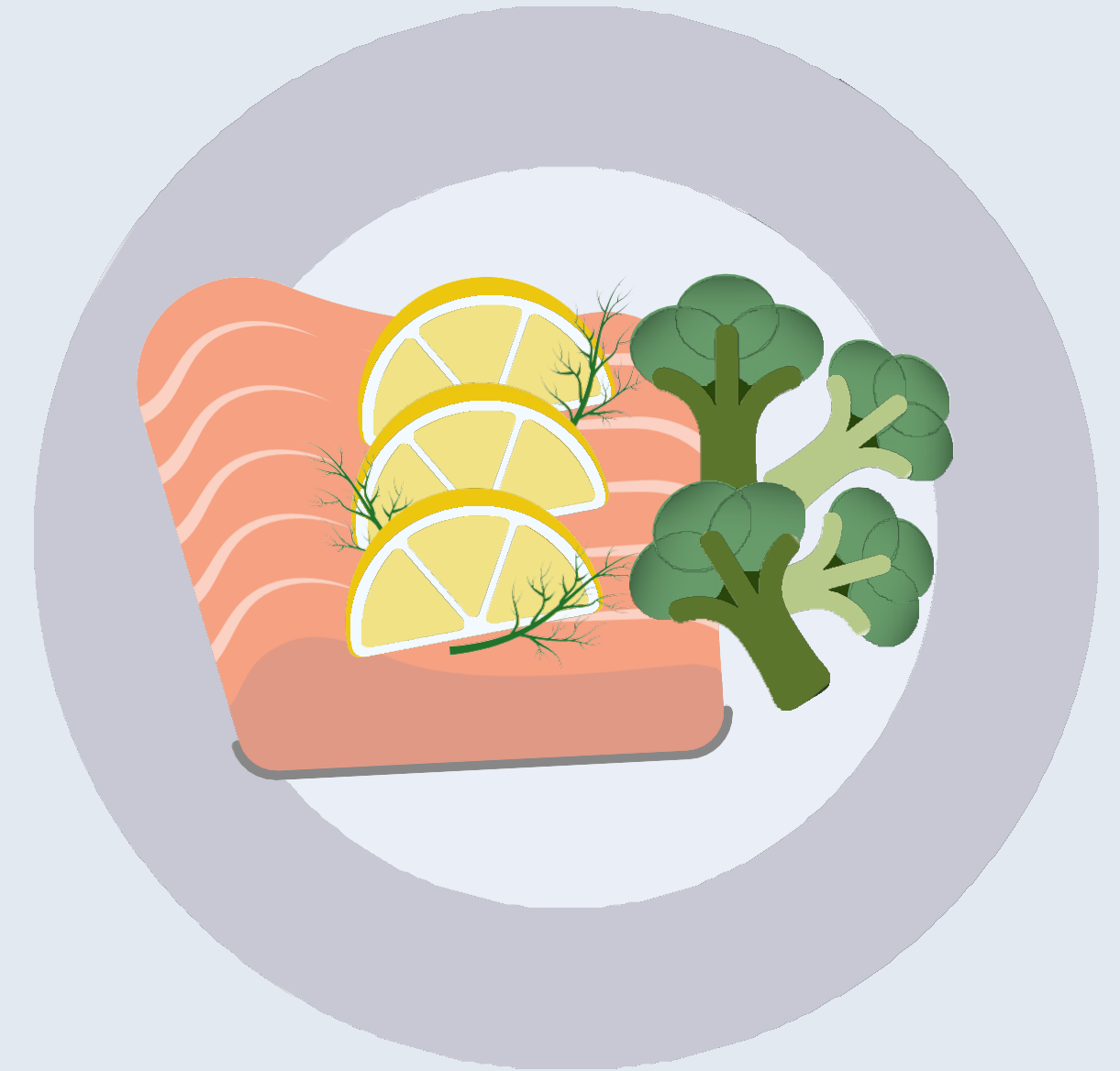
Nordic Fish –konserni vaikuttaa laajasti kalojen ja kalatuotteiden elinkaaren aikaisiin kestävyysseikkoihin kalan koko arvoketjussa.

Nordic Fish -konsernin toiminnoista irrallaan ovat kalankasvatuksen rehun raaka-ainevirrat ja valmistus sekä materiaalivirtojen logistiikka. Lisäksi kalankasvatukseen ostetaan vuosittain vaihteleva määrä kalanpoikasia ulkoisilta toimijoilta. Kalaneuvoksen kalatuotteiden jalostus sisältää kalojen ja äyriäisten kasvatuksen ja kalastuksen sekä kuljetuslogistiikkaa.

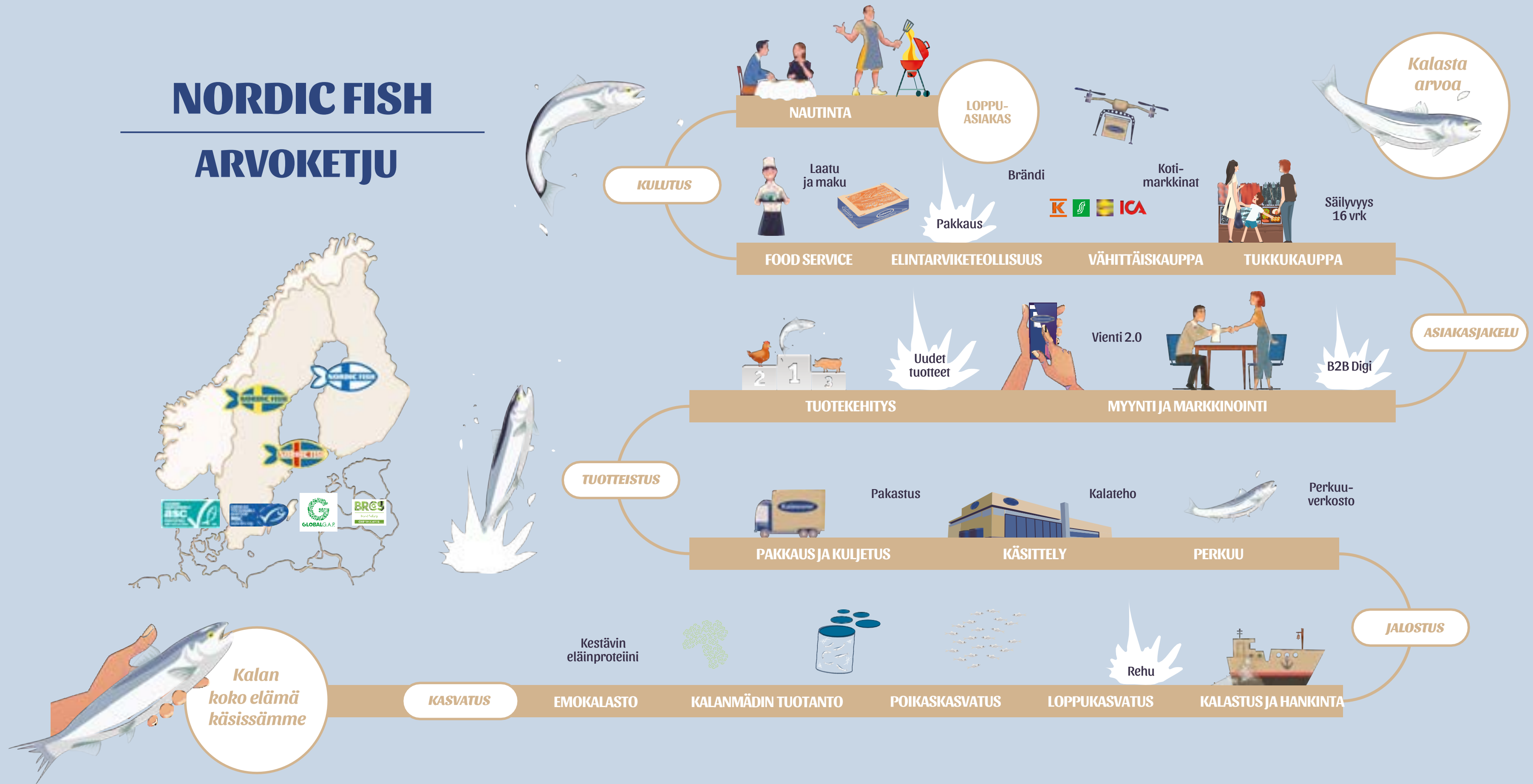


Nordic Fish -konsernin omiin toimintoihin kuuluvat oma emokalasto, poikaskalojen kasvatusta, kalojen jatkokasvatusta, teurastusta ja perkaamista, kalojen jalostamista tuotteiksi sekä tuotteiden myynti- ja markkinointi. Omien toimintojen tueksi ostetaan erilaisia huolto- ja jakelupalveluita. Kalaneuvoksen kalatuotteet ovat Nordic Fish -konsernin merkittävintä tuoteryhmää. Tuotekategorioista laajimpia ovat lämminsavutuotteet. Muita tärkeitä tuoteryhmiä ovat kylmäsavutuotteet, mädit, silakkamarinadit, graavikalat ja tuoreet kalat. Vuoden 2025 aikana Nordic Fish -konsernin tuoteryhmiin ei ole tullut merkittäviä muutoksia. Tuotekehityksessä huomioidaan myös koko kalan hyödyntäminen. Vuonna 2025 lanseerattiin esimerkiksi maailman parhaaksi kalatuotteeksi Horeca-kategoriassa valittu kirjolohipekoni, joka valmistetaan kirjolohen rasvaisemmista vatsa- ja kylkiosista, jotka muistuttavat koostumukseltaan ja rasvapitoisuudeltaan perinteistä pekonia. Aikaisemmin nämä osat ovat päätyneet lähinnä sivuvirtojen myyntiin.

Kalan arvoketjun tärkeä osa ovat Nordic Fish -konsernin asiakkaat eli ruoka- ja tukkukaupat sekä muut elintarvikeyritykset. Arvoketjun alavirrassa ovat kaikki Nordic Fish -konsernille merkittävät asiakasryhmät eli ruokakaupat, tukkukauppiat ja muut elintarvikealan yritykset. Lopulta arvoketju päättyy kalatuotteiden loppukuluttajiin ja pakkausjätteen käsittelijöihin. Vuonna 2025 Nordic Fish -konsernin markkinat ja asiakasryhmät eivät ole muuttuneet merkittävästi. Konsernilla oli vuonna 2025 käynnissä strategisesti merkittävä hanke Ruotsin markkinoille pääsyn vauhdittamiseksi, mutta merkittäviä markkinaosuuksia ei vielä saavutettu. Hanke jatkuu vuonna 2026.



# NORDIC FISH ARVOKETJU



- NF TOIMINNOT: SOP, Viestintä, Myynti, Markkinointi, Analytiikka, Laadunvalvonta, Hinnointelu, Rahoitus, Logistiikka, HRD, Tutkimus & kehitys, ICT

Kuva 1. Nordic Fish -konsernin arvoketju.

### 1.6.3 Yrityksen strategia suhteessa olennaisiin kestävyysseikkoihin

Nordic Fish -konserni lanseerasi tammikuussa 2025 uuden strategian kaudelle 2025–2027. Raportointivuosi 2025 sisältyy uuteen strategiakauteen.

Nordic Fish -konsernin visiona on olla kestävän kalankasvatus- ja -jalostusalan vastuullisin toimija. Toimintamme perustaksi on määritelty kolme ydinarvoa: 1. Samassa veneessä – yhteenkuuluvuus; 2. Kalasta parasta – laatu; ja 3. Tunnumme kalamme – vastuullisuus.

Strategian neljä kulmakiveä ovat parhaat yhdessä, kalaälyn suunnannäyttäjä, haluttavin kala ja kannattava kasvuloikka. Strategiassamme on määritelty seuraavat kriittiset painopisteet

kestävyysseikkoihin liittyen: ASC-sertifiointi, rehukertoimen parantaminen, laadun ja säilyvyyden parantaminen, perkuuverkoston suunnitteleminen, konsernin SOP-prosessin kehittäminen, saantojen ja tehojen parantaminen, pakastetun kalan suunnitelmallisuus, Ruotsin markkinan valloittaminen, avomerikasvatuksen lisääminen, vastuullisin viestintä, brandbookin luominen, pakkauskehitys, digitaalinen B2B-myynti ja markkinointi, viennin lisääminen, yhteisen johtamisjärjestelmän luominen ja kala-akatemia luominen.

Kestävyteen olennaisesti liittyvänä jatkuvana strategian toteutumisen kriittisenä haasteena on kalankasvatuksen rehukertoimen tehostaminen. Tämä kasvattaa Nordic Fish -konsernin kalankasvatuksen saantoa, vähentää ravinnepäästöjä vesiin ja pienentää rehun hiilijalanjäljen osuutta kalatuotteissa. Vuonna 2025 on toteutettu useita hankkeita rehukertoimen pienentämiseksi.

Olemme mm. kouluttaneet henkilökuntaamme, testanneet kolmen eri valmistajan biomassakameroita, investoineet ruokintajärjestelmiin ja niiden etäkäyttöön sekä testanneet uudenlaisia kalakasseja, joihin hylkeet eivät pääse.

Kehitämme myös vastuullista viestintää. Siihen kuuluu CSRD:n viitekehyksen mukainen kestävyysraportti vuosittain.

Tuotekehityksen ja markkinoinnin strategiset prioriteetit liittyvät brändityöhön, pakkauskehitykseen ja digitaaliseen b2b-myyntiin. Vuonna 2025 käynnistettiin CRM-hanke, joka valmistuu vuonna 2026. Raportointivuoden 2025 aikana on tullut useita pakkaus uudistuksia, joista osa liittyy visuaalisiin muutoksiin. Kestävyysseikkojen näkökulmasta on toteutettu investointi uuteen muottikoneeseen, joka mahdollistaa sen, että pakkauksissa käytetään noin 25% vähemmän muovia aikaisempaan nähden.



Olemme aloittaneet toimintamme sertifiointin vesiviljelyn Aquaculture Stewardship Councilin (ASC) sertifiointijärjestelmän mukaan vuonna 2024. Sertifiointi on määritetty strategisesti kriittiseksi toimeksi ja sitä edistetään laitos kerrallaan. ASC-sertifiointin kriteerit kattavat ympäristö- ja sosiaalisen vastuun näkökulmia. Kalaneuvoksen Sastamalan tuotantolaitoksella ja Martin Kalan Turun laitoksella on ollut ASC-sertifikaatti jo aikaisemmin. Vuoden 2024 aikana serfioimme kaksi kalankasvatustamme sekä Föglön keskusperkaamon. Vuoden 2025 aikana auditoimme yhteensä 13 kalankasvattamoaa Suomessa, Ahvenanmaalla ja Ruotsissa.

Olemme tehneet vuoden 2025 aikana merkittäviä investointeja laadun ja säilyvyyden parantamiseksi. Föglön keskusperkaamo on ottanut käyttöön esimerkiksi slurry jään, joka mahdollistaa paremman laadun. Jää viilentää kalan nopeammin ja menee myös kalan sisään tavanomaista jäätä paremmin, jolloin kalan lämpötila pysyy tasaisempana. Slurry jään käyttö mahdollistaa myös sisäiset kuljetukset uudelleenkäytettävissä paljuissa, kun aikaisemmin kalat ovat kuljetettu perkaamolta styroksilaatikoissa.

Avomerikasvatuksen avulla pyrimme lieventämään kalankasvatuksen ympäristöhaittoja. Siirtämällä kalan verkkoallaskasvatusta ulommas avomerelle pois rannikon herkkien luontotyyppien ääreltä ja ekologiselta tilaltaan paremmille vesialueille, varmistamme, että kalankasvatus aiheuttaisi mahdollisimman vähän ympäristökuormitusta. Samalla avomerikasvatuksella voidaan hallita meriveden lämpenemisen aiheuttamaa taloudellista riskiä kalankasvatukselle. Avomerikasvatus vaatii ulkomeren sääolosuhteisiin sopivia ratkaisuja ja toimintatapoja, joiden kehittäminen on meille strategisesti kriittinen ratkaisu liiketoiminnan kasvun takaamiseksi. Kaskisten kalankasvatustamme käynnistyi suunnitellusti raportointivuonna 2025. Kyseessä on Nordic Trout Ab:n kaukaisin avomerelle perustettu kalankasvatustamme. Pleikilän hankkeessa haetaan ympäristölupaa usean rannikon läheisen pienen kasvatustamoksen keskittämiseksi suuremmaksi kokonaisuudeksi kalankasvatukseen paremmin sopivalle alueelle avomerellä. Lupa saatiin vuoden 2025 aikana, mutta siitä on edelleen kaksi valitusta käsittelyssä.

Tavoitteemme on tehdä tiivistä yhteistyötä läpi koko arvoketjun ja parantaa toimintamme suunnitelmallisuutta. Sen vuoksi olemme käynnistäneet SOP-prosessin kehittämishankkeen. Tällä on merkittävä vaikutus prosessoinnin suunnitelmallisen toiminnan kehittämisessä. Tuotanto pystyy hyödyntämään tietoa tuotantosunnitelmassaan ja myynti tietää tarkemmin tulevan kalan laadun, määrän ja koon.

Tuotannon saantojen ja tehojen parantaminen on kriittisen merkittävä projekti. Esimerkkinä toimenpiteistä on Kalaneuvoksen tuotannon siirtymisen raportointivuoden 2025 aikana käsinfioinnista koneelliseen fileointiin. Tällä toimenpiteellä saannot parantuivat merkittävästi.

Myynnin strategiset prioriteetit liittyvät jalosteviennin lisäämiseen ja erityisesti Ruotsin markkinan valloittamiseen. Vuoden 2025 aikana tehtiin paljon valmistelutyötä tämän eteen.

Yhteisen johtamisjärjestelmän luomiseen liittyy raportoinnin yhtenäistäminen ja kehittäminen, BSC:n käyttöönotto, OKR-mallin käyttöönotto strategian jalkauttamiseksi sekä henkilökunnan ja asiakkaiden osaamisen lisääminen kala-akatemiaa kautta.

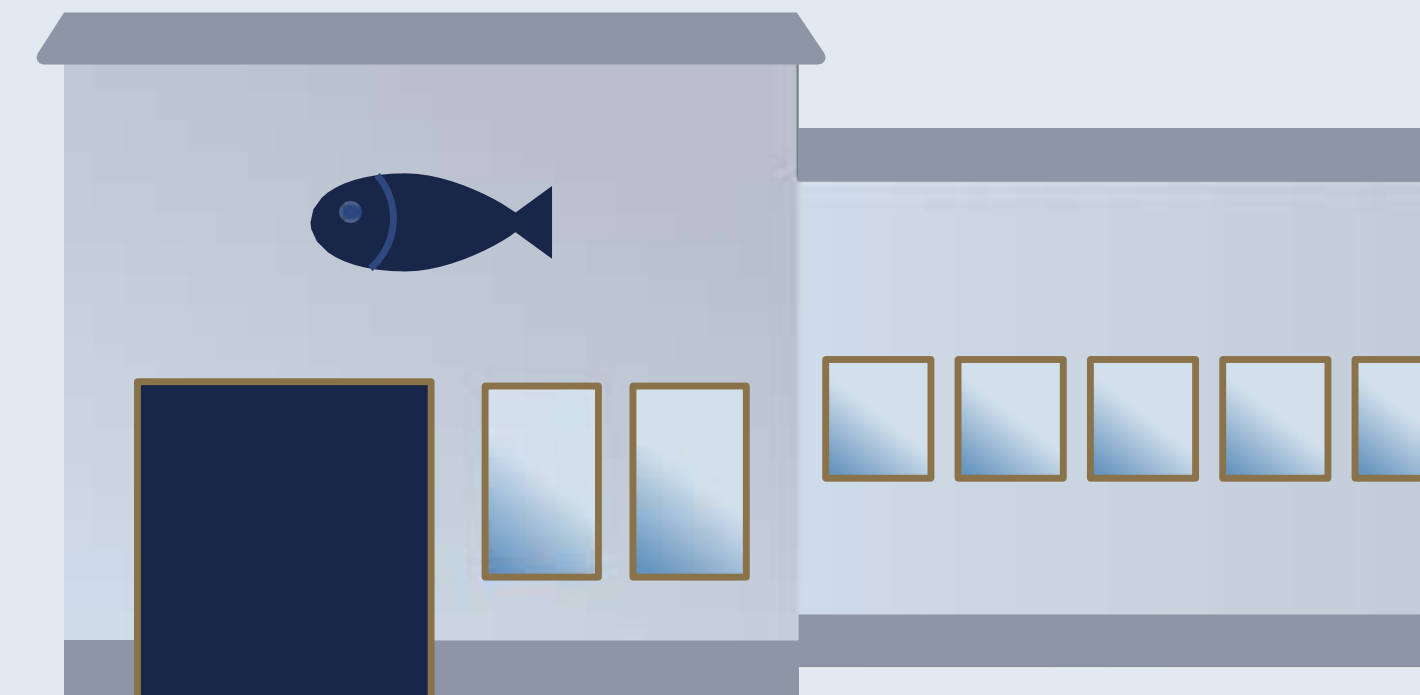


## 1.7 Sidosryhmien edut ja näkemykset (SBM-2)

Kaksoisolennaisuusanalyysissä Nordic Fish -konsernin keskeisiä sidosryhmiä tunnistettiin läpi konsernin arvoketjun. Arvoketjun alkupään keskeisiä sidosryhmiä ovat erityisesti rehun ja logistiikan toimittajat sekä ilmastoon ja luonnonsuojeluun keskittyvät asiantuntijat. Näitä ovat mm. kolmannen sektorin luonnonsuojeluyhdistykset.

Nordic Fish -konsernin oman toiminnan keskeisiä sidosryhmiä ovat konsernin työntekijät ja omistajat, luvitus- ja valvontatehtäviä hoitavat viranomaiset sekä vaikutusten kohteena olevat paikallisyhteisöt. Arvoketjun loppupään keskeisiä sidosryhmiä ovat kalatuotteita ostavat kaupan- ja ruokailualan yritykset sekä kalatuotteiden kuluttajat.

Sidosryhmävuorovaikutuksesta nousevat aiheet otetaan huomioon niin Nordic Fish -konserniyhtiöiden päivittäisessä toiminnassa kuin konsernin liiketoimintamallin ja strategian kehittämisessä. Arvoketjumme keskeisten sidosryhmien kanssa vuorovaikutusta on eniten osana normaalia toimitusketjujen ylläpitämistä. Toimipisteidemme ympäristölupaprosessien kuulemiset ovat toinen keskeinen tapa ottaa sidosryhmien edut ja näkemykset huomioon toimintamme kehittämisessä. Osana kaksoisolennaisuusanalyysiä järjestettiin sidosryhmähaastatteluita, joiden tulokset otettiin huomioon vaikutusten arvioinnissa.



## 1.8 Olennaiset vaikutukset, riskit ja mahdollisuudet sekä niiden vuorovaikutus strategian ja liiketoimintamallin kanssa (SBM-3)

Tässä kestävyysraportissa käsitellään oheisen taulukon mukaisia Nordic Fish -konsernille tunnistettuja olennaisia vaikutuksia, riskejä ja mahdollisuuksia. Tarkemmin tunnistetuista kestävyysseikoista kerrotaan kestävyysaiheita käsittelevissä kappaleissa.

Kaksoisolennaisuusanalyysissä tunnistamamme vesien lämpenemiseen liittyvä taloudellinen riski on Nordic Fish -konsernille ilmastoon liittyvä fyysinen riski. Teemme ensimmäistä kevyttä tarkastelua strategiamme ja liiketoimintamallimme ilmastokestävyydestä siirtymäsuunnitelman laatimisen yhteydessä.

| Aihe                             | Osa-aihe   | Vaikutuksia      |                  | Mahdollisuuksia ja riskejä |           |
|----------------------------------|--|------------------|------------------|----------------------------|-----------|
|                                  |  | Positiivinen (+) | Negatiivinen (-) | Mahdollisuus (M)           | Riski (R) |
| <b>E - Ympäristö</b>             |  |                  |                  |                            |           |
| E1 Ilmastonmuutos                | E1.1. Ilmastonmuutokseen sopeutuminen                              |                  |                  |                            | R         |
|                                  | E1.2. Ilmastonmuutoksen hillintä                                   | +                | -                |                            |           |
|                                  | E1.3. Energia  | +                |                  |                            |           |
| E2 Pilaantuminen                 | E2.2. Veden pilaantuminen  |                  | -                | M                          |           |
| <b>S – Sosiaalinen vastuu</b>    |  |                  |                  |                            |           |
| S1 Oma työvoima                  | S1.1. Työolot  | +                | -                |                            | R         |
|                                  | S1.2. Yhdenvertainen kohtelu ja yhtäläiset mahdollisuudet kaikille | +                |                  |                            |           |
|                                  | S1.3. Muut työhön liittyvät oikeudet                               | +                |                  |                            |           |
| <b>G - Hallinto</b>              |  |                  |                  |                            |           |
| G1 Liiketoiminnan harjoittaminen | G1.1. Yrityskulttuuri  | +                |                  |                            | R         |
|                                  | G1.2. Väärinkäytösten paljastajien suojeleminen                    | +                |                  |                            |           |
|                                  | G1.3. Eläinten hyvinvointi   | +                |                  |                            |           |
|                                  | G1.6. Korruption ja lahjonta                                       |                  | -                |                            |           |

Taulukko 2. Kestävyysraportissa käsitellyt olennaiset kestävyysaiheet teemoittain.

## 1.9 Kuvaus olennaisten vaikutusten, riskien ja mahdollisuuksien tunnistamis- ja arviointiprosesseista (IRO-1)

Nordic Fishin ensimmäinen konsernilaajuinen kaksoisolennaisuusanalyysi toteutettiin kesä- ja lokakuun välisenä aikana vuonna 2024.

Ulkopuolisen kumppanin kanssa neljässä vaiheessa toteutetussa olennaisuusanalyysissä kartoitettiin läpi Nordic Fish -konsernin arvoketjun olennaiset vaikutukset, riskit ja mahdollisuudet. Olennaisten kestävyysseikkojen arviointeihin on tehty tarkistuksia maaliskuussa 2025.

Ensimmäisessä vaiheessa kartoitimme Nordic Fish -konsernin arvoketjun ja sen vaikutukset hyödyntäen konserniyhtiöiden omia materiaaleja

ja julkisia lähteitä. Toisessa vaiheessa ulkoinen kumppani toteutti eri vastuullisuusteemoista kattavat sidosryhmähaastattelut, ja sidosryhmien näkemykset huomioitiin olennaisuusarvioinnissa.

Kolmannessa vaiheessa tehtiin olennaisten vaikutusten arviointi sekä vastuullisuusseikoista nousevien taloudellisten riskien ja mahdollisuuksien arviointi. Vaikutusten arvioinnin yhteydessä huomioitiin Nordic Fish -konsernin vaikutukset ympäristöön, yhteiskuntaan, henkilöstöön ja muihin sidosryhmiin. Viimeisessä vaiheessa Nordic Fish -konsernin johto järjesti erillisen kokouksen kaksoisolennaisuusanalyysin tulosten läpikäymiseksi ja olennaisten kestävyysseikkojen vahvistamiseksi. Kaksoisolennaisuusanalyysin loppukokouksessa analyysin tekemiseen osallistuneet Nordic Fishin ja ulkoisen kumppanin asiantuntijat keskustelivat valikoiduista kestävyysaiheista, joista kirjoitettaisiin konsernin ensimmäinen

kestävyysraportti niin, että se mukailee CSRD:tä ja luo pohjan kestävyysraportin laatimiselle. Viimeisessä vaiheessa yhtiöiden hallitukset hyväksyivät kaksoisolennaisuusanalyysin.

Olennaisuusanalyysimme vaikutusten, riskien ja mahdollisuuksien arvioinnit toteutettiin painottaen tärkeimpiä toimintojamme ja toiminta-alueitamme, joissa negatiivisten vaikutusten riski on suuri, sekä keskeisimpien sidosryhmiemme tarpeita. Huomioimme myös positiivisia vaikutuksia synnyttäviä tekojamme ja innovaatioitamme läpi arvoketjun. Vaikutuksia, riskejä ja mahdollisuuksia arvioitiin tapahtuvan seuraavan aikahorisontin mukaan: lyhyt aikaväli (yhden tilinpäätösvuoden aikana), keskipitkä aikaväli (2–5 vuoden sisällä) ja pitkä aikaväli (yli 5 vuoden sisällä).



## Vaikutusten olennaisuusanalyysi

Vaikutusten olennaisuutta arvioitiin tarkastelemalla vaikutusten vakavuutta, laajuutta, korjattavuutta ja todennäköisyyttä. Arviointiasteikko on esitetty oheisessa taulukossa eri muuttujien osalta.

Olennaisen vaikutuksen rajana on pidetty lukuarvoa 3,00. Todennäköisyyttä, vakavuutta, laajuutta ja korjattavuutta on arvioitu tapauskohtaisesti peilaten asiantuntijoiden näkemyksiin, ennakkotapauksiin ja tilastotietoon.

Vaikutusten olennaisuutta arvioitiin oheisen laskukaavan pohjalta.

$$\frac{\text{Vakavuus} + \text{Laajuus} + \text{Korjattavuus}}{3} * \text{Todennäköisyys} * 100$$

|                |   |      |  |       |   |
|----------------|---|------|--|-------|---|
| Vakavuus       | 1   | 2    | 3  | 4     | 5 |
|                | Vaikutuksen vakavuus tai seuraukset ovat pieniä                                       |      | Vaikutuksen vakavuus tai seuraukset ovat merkittäviä     |       |   |
| Laajuus        | 1   | 2    | 3  | 4     | 5 |
|                | Vaikutukset ovat rajattuja tai hyvin paikallisia                                      |      | Vaikutukset ovat globaaleja tai koskevat koko arvoketjua |       |   |
| Korjattavuus   | 1   | 2    | 3  | 4     | 5 |
|                | Vaikutukset ovat korjattavissa lyhyellä aikavälillä                                   |      | Vaikutukset ovat lähes tai täysin peruuttamattomia       |       |   |
| Todennäköisyys | 25 %  | 50 % | 75 %   | 100 % |   |
|                | Todennäköisyys, jolla vaikutus tapahtuu ainakin kerran seuraavan viiden vuoden aikana |      |  |       |   |

Taulukko 3. Vaikutusten olennaisuusanalyysissä käytetyt arviointiasteikot.

## Riskien ja mahdollisuuksien olennaisuusanalyysi

Nordic Fish -konsernille oleellisia vastuullisuusseikoista nousevia taloudellisia riskejä ja mahdollisuuksia arvioitiin niiden todennäköisyyden sekä realisoitumisen taloudellisten vaikutusten perusteella. Arviointiasteikko on esitetty oheisessa taulukossa eri muuttujien osalta.

| Vaikutus<br>(1 000 EUR) | 1  | 2      | 3       | 4        | 5     |
|-------------------------|--|--------|---------|----------|-------|
|                         | <50  | 50–150 | 150–600 | 600–3000 | >3000 |
| Todennäköisyys          | 25 %   | 50 %   | 75 %    | 100 %    |       |
|                         | Todennäköisyys, jolla vaikutus tapahtuu ainakin kerran seuraavan viiden vuoden aikana. |        |         |          |       |

Taulukko 4. Riskien ja mahdollisuuksien olennaisuusanalyysissä käytetyt arviointiasteikot.

Olennaisen riskin tai mahdollisuuden rajana on pidetty 3,00. Vaikutuksen suuruutta on arvioitu yrityksen liiketoimintakontekstissa.

Riskien ja mahdollisuuksien olennaisuutta arvioitiin oheisen laskukaavan pohjalta.

*Vaikutus \* Todennäköisyys*



# 2

# Ilmastonmuutos

(E1)

# 24%

**Kaloille syötettävän rehun raaka-aineet, valmistus ja kuljetukset muodostavat 24 % toimintamme kasvihuonekaasupäästöistä.**



**Kalaneuvoksen tuotannossa on tehty muotti-investointi, joka mahdollisti noin 25 %:n muovin vähentämisen pakkauksissa.**




**Slurry jään käyttöönotto on mahdollistanut konsernin sisäiset kuljetukset uudelleenkäytettävissä paljuissa, joten käytännössä 75% Nordic Troutin kalasta lähtee paljuissa styroksin sijaan.**

# 2030

**Olemme sitoutuneet olemaan hiilineutraali oman toiminnan kasvihuonekaasupäästöjen osalta vuoteen 2030 mennessä.**

**Vuodesta 2024 toimintamme energiankulutus on vähentynyt 7,8 %:sta 1 %:n osuuteen kasvihuonekaasupäästöistä.**



**Olemme testanneet vuoden 2025 aikana useilla laitoksilla niukkafosforista rehua. Tulokset ovat olleet hyviä ja kyseisen rehun käyttöä on tarkoitus laajentaa vuoden 2026 aikana.**

## 2 Ilmastonmuutos (E1)

Ilmastonmuutoksen aiheuttama veden lämpeneminen muuttaa vesistöjen ravintoketjuja ja vaikuttaa vedenalaiseen luontoon. Kasvattamamme kalat kaipaavat puhdasta ja viileää vettä, joten liiketoimintamme elinehtona on hillitä ilmastonmuutosta ja sopeutua siihen.

Oheisessa taulukossa kuvataan kaksoisolennaisuusanalyysillä tunnistamamme ilmastonmuutokseen liittyvät olennaiset vaikutukset, riskit ja mahdollisuudet.

| Olennaiset vaikutukset, riskit ja mahdollisuudet |                       |   |                       |
|--|-----------------------|---|-----------------------|
| Alateema   | Olennaisuuden tyyppi  | Kuvaus  | Sijainti arvoketjussa |
| Ilmastonmuutokseen sopeutuminen                  | Taloudellinen riski   | Veden lämpeneminen vahingoittaa kalojen kasvua. Meidän on potentiaalisesti löydettävä uusia paikkoja, joista voimme ostaa lisää poikasia oman poikaskasvatuksemme kärsiessä. Saatamme myös joutua sijoittamaan kasvatusalaita kauemmas merelle, mikä tarkoittaisi suuria investointeja aluksiin ja rakenteisiin. Työolosuhteet voivat myös muuttua merkittävästi ja työntekijämme voivat tarvita koulutusta ja tukea uusissa ympäristöolosuhteissa toimimiseen. | Oma toiminta          |
|  | Positiivinen vaikutus | Kalaneuvoksen styroksilaatikoiden materiaalikierrätys vähentää hiilidioksidipäästöjä noin 2,5 miljoonaa kiloa vuodessa verrattuna materiaalin polttamiseen jätteenä.  | Oma toiminta          |
| Ilmastonmuutoksen hillitseminen                  | Negatiivinen vaikutus | Kalanrehun tuotanto sekä erityisesti sen arvoketju aiheuttavat kasvihuone-kaasupäästöjä ja ovat merkittävä kalatuotteiden hiilijalanjäljen aiheuttaja.  | Ylävirta              |
|  | Negatiivinen vaikutus | Kalastuslaivastot, kalastuksen, kalan kasvatuksen sekä jalostuksen maa- ja vesilogistiikka ja -laitokset aiheuttavat kasvihuonekaasupäästöjä  | Koko arvoketju        |
| Energia  | Positiivinen vaikutus | Kalaneuvos on uudistanut savustusuuninsa, mikä on puolittanut savustusajan ja siten vähentänyt energiankulutusta.   | Oma toiminta          |

Taulukko 5. Ilmastonmuutokseen liittyvät olennaiset vaikutukset, riskit ja mahdollisuudet.

## 2.1 Ilmastonmuutoksen hillintää koskeva siirtymäsuunnitelma (E1-1)

Nordic Fish -konserni ei ole luonut ilmastonmuutoksen hillintää koskevaa siirtymäsuunnitelmaa. Tavoitteemme on laatia virallinen siirtymäsuunnitelma vuoden 2026 aikana.

## 2.2 Ilmastonmuutoksen hillintään ja siihen sopeutumiseen liittyvät toimintaperiaatteet (E1-2)

Nordic Fish on aloittanut konsernitasolla koordinoitun ilmastotyön tekemällä ensimmäisen konsernilaajuisen päästölaskelman vuoden 2024 datan perusteella ja toistanut laskelmat vuoden 2025 datan perusteella. Molempien vuosien osalta on toteutettu myös FLAG-laskelmat. Tytäryhtiömme ovat tähän asti tehneet pääasiassa itsenäisesti ilmastonmuutokseen ja energiankulutukseen liittyviä linjauksia ja toimia, joita on aina seurattu

konsernitasolla. Haluamme ymmärtää paremmin omat päästölähteemme ja päästölaskennan tulosten avulla määritämme koko Nordic Fish -konsernin kattavia ilmastonmuutoksen hillintään ja sopeutumiseen liittyviä toimintaperiaatteita, toimia ja tavoitteita. Päästölaskennan perusteella suurimmat päästölähteemme ovat konsernin ulkopuolelta ostetut kalat, mäti ja niiden kuljetukset (60 % päästöistä), kalan rehujen arvoketjun päästöt (24 % päästöistä) ja logistiikka (4 % päästöistä).


Kaloille syötettävän rehun raaka-aineet, valmistus ja kuljetukset muodostavat 24 % toimintamme kasvihuonekaasupäästöistä. Toimintaperiaatteenamme on tehostaa kalankasvatuksen rehukerointia ja näin varmistaa, että kalat hyödyntävät rehun mahdollisimman tehokkaasti. Kasvatuslaitoksilla keinot rehukertoimen parantamiseen ovat yksilöllisiä, sillä kasvatusolosuhteet ja kalojen kasvun aikaiset tarpeet ovat erilaisia. Tämä toimintaperiaate kattaa kaikki Nordic Fish -konsernin

kalankasvatuslaitokset ja vastaa ilmastonmuutoksen hillintään vähentämällä hiilijalanjälkeämme. Olemme testanneet vuoden 2025 aikana useilla laitoksilla vähäfosforista rehua. Tulokset ovat olleet hyviä ja kyseisen rehun käyttöä on tarkoitus laajentaa vuoden 2026 aikana. Olemme kouluttaneet henkilöstöämme entistä parempaan kalojen ruokinnan optimointiin. Olemme myös testanneet kolmen eri valmistajan biomassakameroita, investoineet ruokintajärjestelmiin ja niiden etäkäyttöön, jotta ruokinta olisi entistä tehokkaampaa.

Vuodesta 2024 toimintamme energiankulutus on vähentynyt 7,8 %:sta 1 %:n osuuteen kasvihuonekaasupäästöistä. Toimintaperiaatteenamme on tehostaa energiankulutusta ja siirtyä fossiilivapaan sähkön käyttöön kaikessa toiminnassa. Tämä energiatehokkuuteen ja ilmastonmuutoksen hillintään liittyvä toimintaperiaate kohdistuu omaan toimintaamme. Kiinnitämme erityistä huomiota jalostusprosessien energiankulutukseen, sillä Kalaneuvoksen Sastamalan laitos kuluttaa eniten energiaa suhteessa muihin toimintapisteisiin.

Logistiikka muodostaa 4,0 % konsernin päästöistä. Toimintaperiaatteenamme on tehostaa konsernin sisäisiä kuljetuksia paremmalla koordinoinnilla ja selvittää yhteistyömahdollisuuksia logistiikkakumppaneiden kanssa biopolttoaineiden osuuden kasvattamiseksi. Kohdistamme toteutustoimet erityisesti omiin toimintoihimme ja kumppanuuksien osalta myös koko arvoketjuumme. Toimintaperiaate on tiivis osa työtämme ilmastonmuutoksen hillitsemiseksi.

Tunnistimme kaksoisolennaisuusanalyysissä taloudellisen riskin, joka johtuu ilmastonmuutoksen aiheuttamasta luonnonvesien lämpenemisestä. Toimintaperiaatteenamme on varautua liiketoiminnassa ilmastonmuutokseen sopeutumiseen tekemällä strategisia valintoja kasvatuspaikkojemme suhteen ja tukemalla työntekijöidemme toimimista uusissa ympäristöolosuhteissa. Tämä ilmastonmuutokseen sopeutumiseen keskittyvä toimintaperiaate kohdistuu omiin toimintoihimme.



**Logistiikka muodostaa  
4,0 % konsernin päästöistä.**

## 2.3 Ilmastonmuutosta koskeviin toimintaperiaatteisiin liittyvät toimet ja resurssit (E1-3)

Luken selvityksen mukaan Suomessa kasvatetun kirjolohen ilmastovaikutuksesta vain 14 % johtuu kalankasvatustoiminnasta, kun taas rehun raaka-aineiden osuus kattaa 74 %<sup>1</sup>. Nordic Fish -konserni tekee töitä sen eteen, että toimintamme eri vaiheista aiheutuvat ilmastovaikutukset valmiille tuotteille olisivat mahdollisimman alhaiset.

### Toimet ilmastonmuutoksen hillitsemiseksi

Kaikki Manner-Suomen yksikkömme siirtyivät fossiilivapaan sähkön käyttöön 1.1.2025 alkaen. Ilmastonmuutoksen hillintää koskevana toimena fossiilivapaan sähkön käyttöön siirtymistä selvitetään seuraavaksi Ahvenanmaan ja Ruotsin yksiköissä. Toinen ilmastonmuutoksen hillintää koskeva toimi on kuljetusreittien ja -määrien optimointi, minkä tarkoituksena on vähentää konsernin sisäisten kuljetusten

kasvihuonekaasupäästöjä. Kalankasvatuksen eri vaiheissa kuljetetaan eläviä ja perattuja kaloja. Myös kalaketjun prosessien materiaaleja kuljetetaan. Konsernin sisäisen kuljetuslogistiikan optimointia on selvitetty raportointivuonna 2024 ja tehostamistoimia on tarkoitus jalkauttaa vuoteen 2026 asti. Tanskasta tilatun kalanrehun toimitusreittiä optimoitiin vuonna 2024 tuomalla osa rehukuljetuksista suoraan Nordic Fish -konsernin laitoksille ilman erillistä välivarastointia.

Nordic Fish -konsernin strategiassa rehukertoimen jatkuva parantaminen on määritelty yhdeksi tärkeimmistä toiminnan kehityskohteista. Kalankasvatuksen rehukerointia parantamalla vähennetään kalatuotteiden hiilijalanjälkeä ja siten toimi katsotaan ilmastonmuutoksen hillintää edistäväksi. Rehukertoimen parantamiseksi on käynnissä monia projekteja eri kasvatuslaitoksilla. Erilaiset rehukertoimen parantamiseen liittyvät investoinnit vuoden 2025 aikana ovat olleet suuruudeltaan satojen tuhansien eurojen arvoisia.

Föglön perkaamalla on toteutettu jäteveden kuormituksen vähentämisprojekti, jonka tulokset ovat vaikuttavia ja toimenpiteet ovat johtaneet merkittävään kuormituksen pienenemiseen. Uusi suodatin asennettiin maaliskuussa 2025. BOD-kuormitus on vähentynyt tämän ansiosta noin 14 %, kokonaistypen pitoisuus noin 24 % ja kokonaisfosforin pitoisuus noin 27 %.

Raportointivuoden aikana 2025 on tehty merkittäviä muutoksia pakkauksiin, joiden vaikutuksia nähdään enemmän vuoden 2026 päästölaskelmissa. Kalaneuvoksen tuotannossa on tehty muotti-investointi, joka mahdollisti noin 25 %:n muovin vähentämisen pakkauksissa. Raportointivuonna pakattiin noin 2,4 Mkg ja tästä kyseisen muotin osuus on noin 70 %. Kyseessä on siis merkittävä muovin väheneminen pakkausmateriaaleissa.

Slurry jään käyttöönotto on mahdollistanut konsernin sisäiset kuljetukset uudelleenkäytettävissä paljuissa, joten käytännössä 75 % Nordic Troutin kalasta lähtee paljuissa styroksin sijaan.

## Toimet ilmastonmuutokseen sopeutumiseksi

Kalankasvatuspaikkojen luvitusstrategioissa otetaan huomioon ilmastonmuutokseen sopeutuminen, sillä erityisesti luonnonvesien lämpötilojen nousu on haaste kalankasvatukselle. Nordic Fish -konserni tutkii mahdollisuutta viedä olemassa olevia ja uusia verkkokasvatustiloja kauemmaksi merelle, jotta kalojen kasvatusolosuhteet olisivat vakaammat kuin lähellä rannikkoa. Lisäksi selvitämme, miten poikaskasvatusta voidaan jatkaa sisämaan maa-alkakasvatuksena lämpenevissä sääolosuhteissa vai onko sisämaan poikaskasvatukselle löydettävä toinen toteutusvaihtoehto. Nordic Fish -konserni on aloittanut henkilöstön tarvittavien pätevyyksien ja lisäkoulutustarpeiden kartoittamisen ja kouluttamisen sitä varten, että

ilmastonmuutoksen myötä kasvatustoiminnan siirtyminen ulommas ulkomerelle vaatii työntekijöiltä uusia pätevyksiä tai uutta kalustoa.

Ilmastonmuutokseen sopeutumista edistää myös raportointivuonna 2024 aloitettu ja vuonna 2025 jatkunut projekti tekoälyn ja konenäön hyödyntämisestä ruokinnan valvonnassa. Tällaisella valvonnalla voidaan seurata kalojen hyvinvointia ja ruokintaa myös sellaisissa olosuhteissa, joihin on vaikea lähettää työntekijöitä. Ilmastonmuutokseen sopeutumisen lisäksi älykkäällä ruokintateknologialla vähennetään myös ruokinnan polttoaineenkulutusta, joka aiheutuu työntekijöiden kulkemisesta kasvatuskasselle ja -altaille.

## Toimet energiankulutukseen

<sup>1</sup>Luonnonvara- ja biotalouden tutkimus 13/2022, Suomalaisten kalatuotteiden ilmastovaikutus. Luonnonvarakeskus.

Kalaneuvoksen tuotantolaitoksessa on raportointivuonna 2025 tehty toimia energiatehokkuuden parantamiseksi. Savustusohjelmien optimointia on jatkettu edelleen. Säästöjä on saatu aikaiseksi myös lämmityskierron lämpötilaa laskemalla ja muuttamalla kiertoa. Tehtaan lämpölinjaa on muutettu, jotta ammoniakkilaitoksen lauhde saadaan paremmin käyttöön. Pieniä muutoksia on myös saatu aikaiseksi tarkistamalla sisätilojen lämpötiloja ja poistamalla fileoinnin ilmanvaihtokoneista tarpeeton kuivaustoiminto.



## 2.4 Ilmastonmuutoksen hillintään ja siihen sopeutumiseen liittyvät tavoitteet (E1-4)

Olemme sitoutuneet olemaan hiilineutraali oman toiminnan kasvihuonekaasupäästöjen osalta (scope 1 ja 2) vuoteen 2030 mennessä. Vuoteen 2050 mennessä tavoitteenamme on saavuttaa kasvihuonekaasupäästöistä nettonollataso.

Ilmastotyömme arvona on jatkuva parantaminen. Kun Manner-Suomen toimintomme ovat siirtyneet kokonaan fossiilivapaan energian käyttöön, tavoittelemme vastaavaa Ahvenanmaan ja Ruotsin toiminnoissamme. Rehukertoimen jatkuva parantaminen on myös tavoitteena kaikkien kasvatuslaitosten osalta, sillä jokainen rehukerointia tehostava toimi mahdollistaa pienen lisävähennyksen tuotteidemme hiilijalanjäljestä.

Nordic Fish -konserni on arvioinut vuoden 2024 päästölaskelmien perusteella tavoittelevansa yli 20 %:n vähennyksiä kasvihuonepäästöihinsä. Keskeisimpiä ilmastonmuutoksen hillintää edistävät toimenpiteet ovat:

- Siirtyminen fossiilivapaan sähkön käyttöön koko konsernissa. (Scope 2)
- Rehukertoimen optimointi: Rehu muodostaa 23 % konsernin kokonaispäästöistä. Tavoitteena on rehukertoimen tehostuminen 10 – 15 %:lla kalankasvatuksessa. (Scope 3)
- Logistiikan optimointi: Kuljetusten koordinointi ja biopolttoaineiden osuuden kasvattaminen. (Scope 3 Cat.4)
- Investoinnit, joilla vähennetään sekä sähkön- että vedenkulutusta.



## 2.5 Energiankulutus ja energialähteiden yhdistelmä (E1-5)

Seuraavassa taulukossa on kerrottu Nordic Fish energiankulutus energialähteittäin.

Nordic Fish -konsernilla ei ole kaukolämmön piirissä olevia kohteita. Kalaneuvoksen Sastamalan tuotantolaitoksella lämpöä tuotetaan omalla hakelämpölaitoksella. Vuonna 2025 lämpölaitos tuotti uusiutuvaa energiaa noin 2 748,75 MWh.

Energiankulutuksenlaskennassa ei ole huomioitu niitä pieniä määriä uusiutuvaa sähköä, jota tuotetaan aurinkopaneeleilla ja pienillä tuuliturbiineilla sähköverkon ulottumattomissa olevilla kalankasvattamoilla. Tällaiset pienet ja paikalliset uusiutuvat energianlähteet palvelevat esimerkiksi rehuruokinta-automaatteja, eivätkä tuota merkittäviä määriä sähköä. Laskennassa ei myöskään ole huomioitu Kalaneuvoksen varavoimalähteenä toimivaa öljylämmitystä.

Nordic Fish -konsernilla ei ole liiketoimintaa ilmastovaikutuksiltaan merkittävillä aloilla.<sup>2</sup>

| Energiankulutus ja energialähteiden yhdistelmät  | 2024            | 2025            |
|--|-----------------|-----------------|
| <b>Energian kokonaiskulutus (MWh)<br/>(kaikkien energiamuotojen kulutus yhteensä)</b>                              | <b>32 666,8</b> | <b>28 395,8</b> |
| <b>Fossiilisten energialähteiden osuus energian kokonaiskulutuksesta (%)</b>                                       | <b>22,0 %</b>   | <b>1,0 %</b>    |
| <b>Fossiilisista lähteistä peräisin oleva energian kokonaiskulutus (MWh)</b>                                       | <b>7 185,2</b>  | <b>2 860,8</b>  |
| Hiilestä ja hiilituotteista peräisin olevan polttoaineen kulutus (MWh)   | 0,0             | 0,0             |
| Raakaöljystä ja öljytuotteista peräisin olevan polttoaineen kulutus (MWh)  | 2 336,1         | 2 295,2         |
| Maakaasusta peräisin olevan polttoaineen kulutus (MWh)   | 0,0             | 0,0             |
| Muista fossiilisista lähteistä peräisin olevan polttoaineen kulutus (MWh)  | 0,0             | 0,0             |
| Ostetun tai hankitun fossiilisista lähteistä peräisin olevan sähkön, lämmön, höyryn tai jäähdytyksen kulutus (MWh) | 4 849,1         | 565,6           |
| <b>Ydinvoimaan perustuvien lähteiden osuus energian kokonaiskulutuksesta (%)</b>                                   | <b>8,5 %</b>    | <b>27,1 %</b>   |
| <b>Ydinvoimaan perustuvista lähteistä peräisin olevan energian kokonaiskulutus (MWh)</b>                           | <b>2 778,2</b>  | <b>7 694,0</b>  |
| <b>Uusiutuvien energialähteiden osuus energian kokonaiskulutuksesta (%)</b>  | <b>69,5 %</b>   | <b>62,8 %</b>   |
| <b>Uusiutuvista lähteistä peräisin olevan energian kokonaiskulutus (MWh)</b>                                       | <b>22 703,5</b> | <b>17 841,0</b> |
| Uusiutuvista lähteistä peräisin olevan polttoaineen kulutus (MWh)  | 20 777          | 15 972          |
| Ostetun ja hankitun uusiutuvista lähteistä peräisin olevan sähkön, lämmön, höyryn ja jäähdytyksen kulutus (MWh)    | 1 926,7         | 1 869,1         |
| Itse tuotetun, muusta kuin polttoaineesta peräisin olevan uusiutuvan energian kulutus (MWh)                        | 0,0             | 0,0             |

Taulukko 6. Energiankulutus energialähteittäin.

## 2.6 Kasvihuonekaasujen scope 1 - 3 bruttopäästöt ja kokonaispäästöt (E1-6)

Oheisessa taulukossa on esitetty konsernin kokonaispäästöt vuonna 2024 ja 2025 eriteltyinä scope 1- ja scope 2 -päästöihin sekä merkittäviin scope 3 -päästöihin. Vuoden 2025 päästöjä voidaan verrata vuoden 2024 tuloksiin, sillä päästöjen laskentatavassa ei ole muutoksia edelliseen raportointiin.

<sup>2</sup> Ilmastovaikutuksiltaan merkittävät alat on lueteltu NACE-pääluokissa A–H ja pääluokassa L (sellaisina kuin ne on määritelty komission delegoidussa asetuksessa (EU) 2022/1288).

| Kasvihuonekaasupäästöt   | 2024      | 2025     |
|--|-----------|----------|
| Scope 1 bruttopäästöt (tCO <sub>2</sub> eq)  | 1 863,3   | 1 890,7  |
| Säänneltyjen päästökauppajärjestelmien piiriin kuuluvien scope 1 - kasvihuonekaasupäästöjen prosenttiosuus (%) | 0,0 %     | 0,0 %    |
| Scope 2 bruttopäästöt, sijaintiperusteinen (tCO <sub>2</sub> eq)   | 282,0     | 457,6    |
| Scope 2 bruttopäästöt, markkinaperusteinen (tCO <sub>2</sub> eq)   | 4 689,1   | 241,5    |
| Kasvihuonekaasujen epäsuorat (scope 3) kokonaisbruttopäästöt (tCO <sub>2</sub> -ekv.)                          | 53 484,7  | 57 404,1 |
| 1) Ostetut tavarat ja palvelut (tCO <sub>2</sub> eq)   | 47 228,92 | 53 285,2 |
| 2) Käyttöomaisuus (tCO <sub>2</sub> eq)  | 1 265,3   | 180,9    |
| 3) Polttoaine- ja energia-aktiviteetit (tCO <sub>2</sub> eq)   | 755,56    | 605,7    |
| 4) Ylävirran kuljetus ja jakelu (tCO <sub>2</sub> eq)  | 2 377,0   | 2 263,2  |
| 5) Toiminnasta peräisin oleva jäte (tCO <sub>2</sub> eq)   | 668,46    | 76,0     |
| 6) Liikematkustus (tCO <sub>2</sub> eq)  | 213,3     | 117,4    |
| 7) Työmatkat (tCO <sub>2</sub> eq)   | 605,6     | 595,8    |
| 8) Yritykselle vuokrattu omaisuus (tCO <sub>2</sub> eq)  | -         |          |
| 9) Alavirran kuljetus ja jakelu (tCO <sub>2</sub> eq)  | -         |          |
| 10) Myytyjen tuotteiden käsittely (tCO <sub>2</sub> eq)  | 362,1     | 268,7    |

Taulukko 7. Eritelty kokonaispäästöt vuosina 2024 ja 2025. 1/2

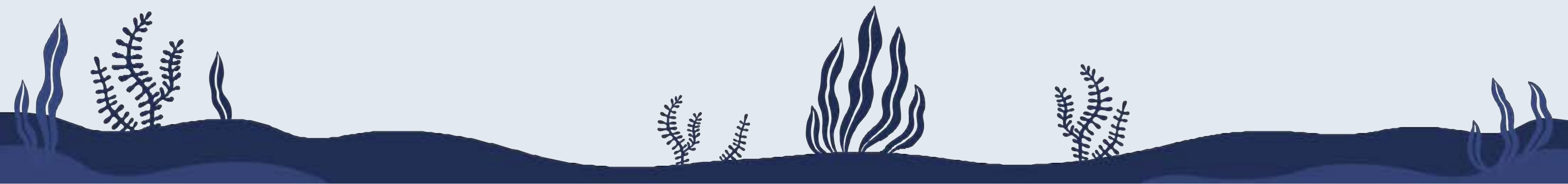
## 2.6 Kasvihuonekaasujen scope 1-, scope 2- ja scope 3-bruttopäästöt ja kokonaispäästöt (E1-6)

Oheisessa taulukossa on esitetty konsernin kokonaispäästöt vuonna 2024 ja 2025 eriteltyinä scope 1- ja scope 2 -päästöihin sekä merkittäviin scope 3 -päästöihin. Vuoden 2025 päästöjä voidaan verrata vuoden 2024 tuloksiin, sillä päästöjen laskentatavassa ei ole muutoksia edelliseen raportointiin.

<sup>2</sup> Ilmastovaikutuksiltaan merkittävät alat on lueteltu NACE-päälukissa A–H ja päälukassa L (sellaisina kuin ne on määritelty komission delegoidussa asetuksessa (EU) 2022/1288).

| Kasvihuonekaasupäästöt                                       | 2024            | 2025            |
|--|-----------------|-----------------|
| 11) Myytyjen tuotteiden käyttö (tCO <sub>2</sub> eq)         | -               |                 |
| 12) Myytyjen tuotteiden loppukäsittely (tCO <sub>2</sub> eq) | 8,3             | 10,7            |
| 13) Asiakkaille vuokrattu omaisuus (tCO <sub>2</sub> eq)     | 0,2             | 0,5             |
| 14) Franchise-liiketoiminta (tCO <sub>2</sub> eq)            | -               |                 |
| 15) Sijoitustoiminta (tCO <sub>2</sub> eq)                   | -               |                 |
| <b>Yhteensä, sijaintiperusteinen (tCO<sub>2</sub>eq)</b>     | <b>55 630,0</b> | <b>59 536,3</b> |
| <b>Yhteensä, markkinaperusteinen (tCO<sub>2</sub>eq)</b>     | <b>60 037,2</b> | <b>59 752,4</b> |

Taulukko 7. Eritellyt kokonaispäästöt vuosina 2024 ja 2025. 2/2



Nordic Fish -konsernin biogeeniset päästöt on esitetty alla olevassa taulukossa.

| Biogeeniset päästöt                                  | 2024 (N) | 2025 (N) |
|--|----------|----------|
| Scope 1 biogeeniset päästöt (tCO <sub>2</sub> -ekv.) | 7 351,4  | 5651,8   |
| Scope 2 biogeeniset päästöt (tCO <sub>2</sub> -ekv.) | 87,5     | 0        |
| Scope 3 biogeeniset päästöt (tCO <sub>2</sub> -ekv.) | 751,7    | 482,2    |

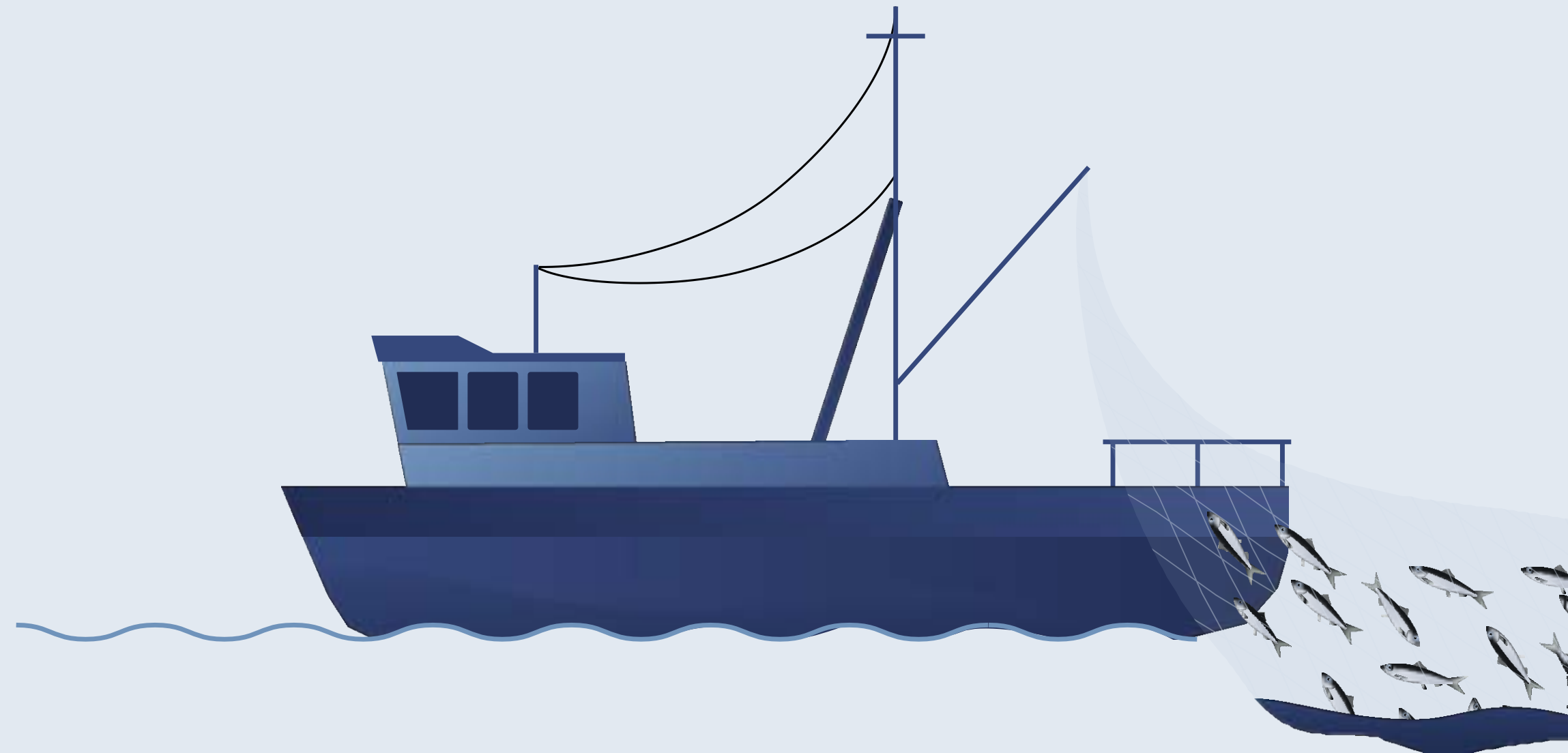
Taulukko 8. Biogeeniset päästöt vuosina 2024 ja 2025.

Kasvihuonekaasupäästöjen intensiteetti ilmoitetaan markkinaperusteisesti. Kasvihuonekaasujen kokonaispäästöt on suhteutettu konsernin liikevaihdon nettotulokseen. Laskelmissa käytetty kokonaisliikevaihto on 134,9 miljoonaa euroa.

| Kasvihuonekaasuintensiteetti  | 2024  | 2025  |
|---|-------|-------|
| Kasvihuonekaasujen kokonaispäästöt suhteessa liikevaihtoon (tCO <sub>2</sub> eq/MEUR) | 461,2 | 442,9 |

Taulukko 9. Kasvihuonekaasuintensiteetti vuosina 2024 ja 2025.

Raportointivuoden 2025 aikana Nordic Fish -konserni ei rahoittanut päästöhyvityksillä kasvihuonekaasujen poistoja tai kasvihuonekaasupäästöjen hillintähankkeita.



Alla olevassa taulukossa on avattu päästölaskennan metodologia.

| Päästölaskennassa käytetyt menetelmät ja merkittävät oletukset                         |  |
|--|--|
| Kasvihuonekaasujen scope 1 -bruttopäästöt (tCO <sub>2</sub> -ekv.)                     | Laskenta perustuu Nordic Fish -konsernin kuluttamiin polttoaine- sekä kylmäainemääriin. Polttoaineiden kulutustietoja kerättiin yhtiöittäin polttoainetoimittajilta saatujen toimitustietojen mukaisesti. Kylmäaineet kerättiin yhtiöittäin raportoitujen täyttömäärien mukaisesti. Jokaisen polttoaine- ja kylmäainetyypin osalta käytettiin päästökertoimia päästöjen laskemiseen.   |
| Kasvihuonekaasujen sijaintiperusteiset scope 2 -bruttopäästöt (tCO <sub>2</sub> -ekv.) | Laskenta perustuu Nordic Fish -konsernin omien toimintojen sähkönkulutukseen. Kaukolämpöä tai kaukokylmää ei käytetä konsernin toiminnoissa. Kulutustiedot on kerätty erikseen Suomen, Ahvenanmaan ja Ruotsin kalankasvatukselle sekä Martin Kalalle ja Kalaneuvokselle. Suomen ja Ahvenanmaan kalankasvatuksen sähkönkulutus perustuu nykyhetken arvioon vuoden 2024 kulutuksesta. Ruotsin kalankasvatuksen sekä Martin Kalan ja Kalaneuvoksen sähkönkulutus perustuu sähköyhtiöiden kulutusraportteihin. Päästöt laskettiin käyttämällä maakohtaista sähköntuotannon keskimääräistä päästökerrointa.   |
| Kasvihuonekaasujen markkinaperusteiset scope 2 -bruttopäästöt (tCO <sub>2</sub> -ekv.) | Markkinaperusteinen laskenta perustuu samoihin kulutustietoihin kuin sijaintiperusteinen. Yhtiöiden ostamalla sähköllä on alkuperätakuut Manner-Suomen osalta. Ahvenanmaan ja Ruotsin osalta ei ole alkuperätakuuta, joten päästöt laskettiin käyttäen maakohtaista sähkön jäännösjakauman päästökerrointa.  |
| Kasvihuonekaasujen epäsuorat (scope 3) kokonaisbruttopäästöt (tCO <sub>2</sub> -ekv.)  |  |
| 1 Ostetut tavarat ja palvelut  | <p>Päästöt muodostuvat hankituista tuotannon pääraaka-aineista, pakkausmateriaaleista sekä muista hankinnoista ja palveluista.</p> <p>Kalan rehut: Ostomäärät kerättiin erikseen Suomen, Ahvenanmaan ja Ruotsin kalankasvatukselle massaperusteisesti toimitustietojen mukaisesti. Kalanrehun valmistuksen päästöt tuotettua kiloa kohti saatiin yhdeltä toimittajalta, ja samaa päästökerrointa käytettiin koko hankintamäärälle.</p> <p>Ostokalat: Ostomäärät kerättiin erikseen Suomen, Ahvenanmaan ja Ruotsin kalankasvatukselle sekä Martin Kalalle ja Kalaneuvokselle. Martin Kalan, Kalaneuvoksen ja Ahvenanmaan kalankasvatuksen ostomäärät kerättiin massaperusteisesti. Suomen ja Ruotsin kalankasvatuksen ostotiedot kerättiin kulutusperusteisesti euroissa. Päästöt laskettiin käyttämällä päästökerrointa.</p> <p>Kemikaalit: Ostomäärät on kerätty massaperusteisesti toimitustietojen mukaisesti. Jokaisen kemikaalityypin osalta käytettiin päästökertoimia päästöjen laskemiseen.</p> <p>Pakkausmateriaali: tiedot käytetyistä pakkausmateriaaleista perustuvat yhtiöiden Rinki-raportteihin, poislukien Nordic Trout SWE, jonka toiminnassa ei käytetä pakkausmateriaaleja. Jokaisen materiaalityypin osalta käytettiin päästökertoimia päästöjen laskemiseen.</p> <p>Muut hankinnat ja palvelut: tiedot kerättiin kulutusperusteisesti euroissa Nordic Fish -konsernin yhtiöiden tuloslaskelmista. Jokaisen hankintatyyppin osalta käytettiin päästökertoimia päästöjen laskemiseen. Hankinnat sisältävät esimerkiksi IT-palveluita, vuokrattua työvoimaa sekä työvälineitä.</p> |

Taulukko 10. Päästölaskennassa käytetyt menetelmät ja merkittävät oletukset. 1/4



Alla olevassa taulukossa on avattu päästölaskennan metodologia.

| Päästölaskennassa käytetyt menetelmät ja merkittävät oletukset  |  |
|---|--|
| Kasvihuonekaasujen epäsuorat (scope 3) kokonaisbruttopäästöt (tCO2-ekv.)                                  |  |
| 2 Tuotantohyödykkeet  | Tuotantohyödykkeiden päästöt muodostuvat konsernin tuotannollisten investointien valmistuksen päästöistä. Laskenta rajattiin kattamaan käyttöön otetut investoinnit. Nordic Fish -konsernin investoinnit koostuvat rakennuksista ja rakennelmista, teknisistä laitteista, koneista ja kalustosta, veneistä ja aluksista sekä aineettomista investoinneista. Tiedot on kerätty yhtiöittäin kulutusperusteisesti euroissa. Jokaisen investointityypin osalta käytettiin päästökertoimia päästöjen laskemiseen.   |
| 3 Polttoaineeseen ja energiaan liittyvät toiminnot (jotka eivät sisälly scope 1- tai scope 2 -päästöihin) | Päästöt muodostuvat käytettyjen polttoaineiden valmistuksen päästöistä sekä kulutetun sähkön siirrosta, jakelusta ja häviöistä aiheutuneista päästöistä. Häviöt on arvioitu käyttäen maakohtaista keskiarvoa. Päästöjen laskemiseen käytettiin maakohtaisia päästökertoimia.   |
| 4 Tuotantoketjun alkupään kuljetukset ja jakelu   | <p>Kategoriaan 4 sisältyy hankintojen logistiikka, Nordic Fish -konsernin maksamat uloskuljetukset sekä varastoinnin energiankulutuksesta aiheutuvat päästöt.</p> <p>Kuljetusyhtiöiden päästöraportit: Joiltakin kuljetusyhtiöiltä saatiin suoraan raportit, joissa ilmoitettiin päästöt kuljettujen matkojen ja käytettyjen ajoneuvojen perusteella. Näitä päästöraportteja käytettiin sellaisenaan laskemissa. Mikäli kuljetusyhtiöltä ei saatu tietoa päästötiedon kattavuudesta (TTW vai WTW), oletettiin varovaisuusperiaatteen mukaisesti päästöjen olevan TTW, jolloin hyödynnettiin muuntokerrointa WTT päästöjen huomioimiseksi.</p> <p>Kuljetut matkat: kuljetusten päästöjä laskettiin myös tonnikipohjaisesti, jossa tietoa saatiin kuljetuista kilometreistä, kuljetettujen kuormien painosta sekä kuljetustyypistä. Näiden tietojen perusteella käytettiin soveltuvia päästökertoimia.</p> <p>Arvioon perustuvat tiedot: joissakin tapauksissa saatavilla oli vain kuljetetut määrät, jolloin arvioitiin kuljetusketjut toimittajan ja toimituskohteen välillä. Näiden tietojen perusteella käytettiin soveltuvia päästökertoimia.</p> <p>Kuljetusten päästöjen laskenta perustui aina ensisijaisesti kuljetusyhtiöiden päästöraportteihin, toissijaisesti kuljetusraporttien tonnikipohjisiin ja viimeisenä arvioon kuljetusketjuista.</p> <p>Varastoinnin päästöt on laskettu joko varastoinnin suorittaman yrityksen päästölaskentaan perustuen tai energiankulutukseen perustuen, jolloin hyödynnettiin maakohtaista sähköntuotannon keskimääräistä päästökerrointa.</p> |
| 5 Toiminnassa muodostuva jäte   | <p>Toiminnan jätteistä muodostuvat päästöt syntyvät pääasiassa jäteveden käsittelystä, kuolleiden kalojen hävittämisestä sekä kaatopaikalle ohjattavasta jätevirrasta.</p> <p>Massa-perusteisesti jätemääriä on kerätty jätehuollon raporteista, laitoskirjanpidosta sekä toimittajien pakkausmateriaalitietoihin perustuen.</p> <p>Jätevesien päästöt on arvioitu euroina kulutusperusteisesti yhtiöiden tuloslaskelmista, jossa oletuksena on käytetty, että käyttövedestä ja jätevedestä aiheutuneet kulut jakautuvat näiden välillä tasan.</p> <p>Näiden tietojen perusteella käytettiin soveltuvia päästökertoimia.</p>   |

Taulukko 10. Päästölaskennassa käytetyt menetelmät ja merkittävät oletukset. 2/4

Alla olevassa taulukossa on avattu päästölaskennan metodologia.

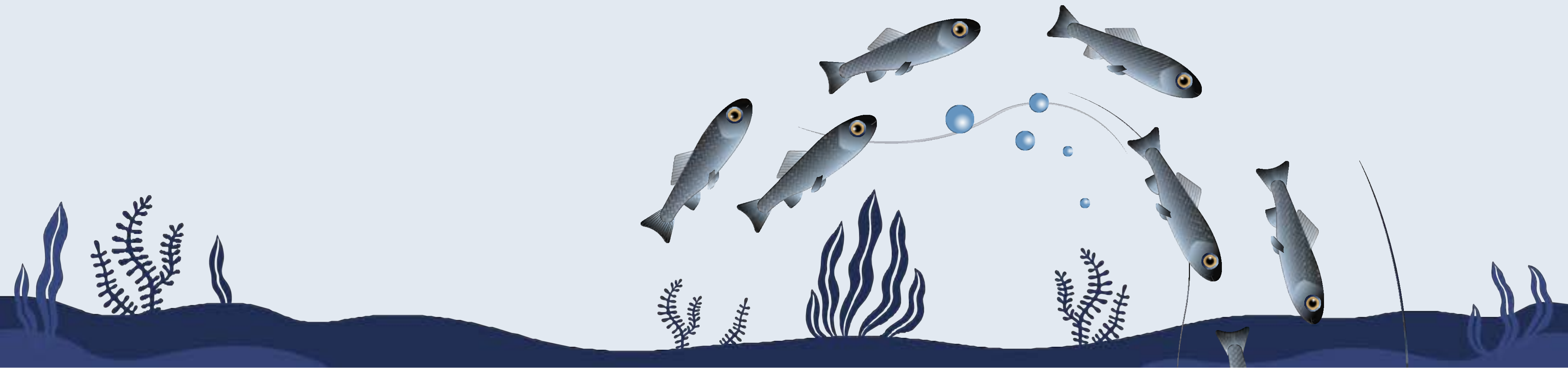
| Päästölaskennassa käytetyt menetelmät ja merkittävät oletukset                        |  |
|---|--|
| Kasvihuonekaasujen epäsuorat (scope 3) kokonaisbruttopäästöt (tCO <sub>2</sub> -ekv.) |  |
| 6 Liiketoimintaan liittyvä matkustaminen  | <p>Nordic Fish -konsernin liikematkustamisen päästöt muodostuvat pääasiassa kilometrikorvatuista automatkoista. Lisäksi liikematkoihin sisältyy jonkin verran lentoja sekä taksilla ja laivalla kuljettuja matkoja.</p> <p>Tiedot on kerätty ensisijaisesti kuljetuista kilometreistä kulkuvälineittäin. Jos tarvittavaa dataa ei ole ollut saatavilla, tiedot on kerätty kulutusperusteisesti euroissa.</p> <p>Päästöt laskettiin käyttämällä kulkuneuvotyypeittäin määriteltyjä päästökertoimia.</p>   |
| 7 Työsuhteisten työntekijöiden työmatkaliikenne                                       | <p>Työntekijöiden työmatkaliikenteen päästöjen määrittämiseksi toteutettiin henkilöstölle työmatkakysely, jossa selvitettiin raportointikauden aikana kuljetut työmatkat ja kulkumuodot. Päästöt laskettiin käyttämällä kulkuneuvotyypeittäin määriteltyjä päästökertoimia. Vuoden 2025 laskelmissa käytettiin vuoden 2024 tietoja, koska tähän ei ole tullut oleellisia muutoksia.</p> <p>Kyselyyn vastasi 61 % henkilöstöstä.</p> <p>Kyselyn tuloksia käytettiin koko henkilöstön työmatkaliikenteen aiheuttamien päästöjen arviointiin.</p>   |
| 8 Tuotantoketjun alkupään vuokratut omaisuuserät                                      | Ei olennainen yrityksen toiminnassa.   |
| 9 Kuljetukset tuotantoketjun loppupäässä  | Ei olennainen yrityksen toiminnassa.   |
| 10 Myytyjen tuotteiden jalostus   | <p>Myytyjen tuotteiden jalostamisen päästöjen arvioimiseksi käytettiin osittain Kalaneuvoksen omia arvioita energiankulutuksesta heidän omissa jalostusprosesseissaan ja osittain jalostajilta itseltään saatuja arvioita energiankulutuksesta ja energiamuodoista jalostusprosesseissa. Laskennassa otettiin huomioon jatkojalostukseen menevän raakamateriaalin paino tonneina sekä energiankäyttö kilowattitunteina. Kalaneuvoksen omia arvioita käytettiin kahden eri jalostusprosessin päästöjen arvioimiseen. Kuudelta eri jatkojalostajalta saatiin tietoja yhteensä kahdeksaan eri jalostusprosessiin. Yhdeltä raaka-aineiden jatkojalostajalta data saatiin suoraan päästölukemana, jossa on otettu huomioon jalostuksessa syntyvät kasvihuonekaasupäästöt, jotka on arvioitu jalostajan scope 1 ja 2 päästöistä.</p> |

Taulukko 10. Päästölaskennassa käytetyt menetelmät ja merkittävät oletukset. 3/4

Alla olevassa taulukossa on avattu päästölaskennan metodologia.

| Päästölaskennassa käytetyt menetelmät ja merkittävät oletukset                        |  |
|---|--|
| Kasvihuonekaasujen epäsuorat (scope 3) kokonaisbruttopäästöt (tCO <sub>2</sub> -ekv.) |  |
| 11 Myytyjen tuotteiden käyttö   | Ei olennainen yrityksen toiminnassa.   |
| 12 Myytyjen tuotteiden käsittely käyttöiän lopussa                                    | Nordic Fish -konsernin myytyjen tuotteiden elinkaaren lopussa käytetyt pakkausmateriaalit käsitellään jätteenä. Tiedot syntyvistä pakkausmateriaaleista kerättiin Rinki-raportista.  |
| 13 Tuotantoketjun loppupään vuokratut omaisuuserät                                    | Nordic Fish -konsernilla on yksi ulosvuokrattu kohde, jossa toimii varasto ja pienet sosiaalitalat. Kohteen toiminnasta aiheutuvat päästöt muodostuvat kulutetusta sähköenergiasta. Sähkönkulutus kohteessa arviointiin pinta-alan ja geneerisen varastotilan sähkönkulutuksen perusteella. Päästöt laskettiin käyttäen maakohtaista sähköntuotannon keskimääräistä päästökerrointa. |
| 14 Franchising  | Ei olennainen yrityksen toiminnassa.   |
| 15 Sijoitustoiminta   | Ei olennainen yrityksen toiminnassa.   |

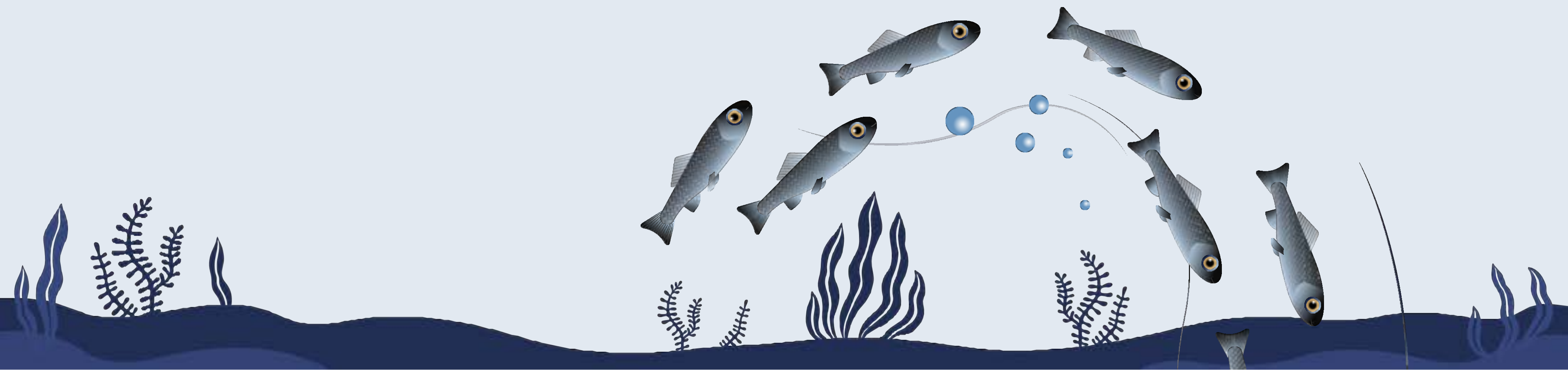
Taulukko 10. Päästölaskennassa käytetyt menetelmät ja merkittävät oletukset. 4/4



### Biogeenisten päästöjen laskennassa käytetyt menetelmät ja merkittävät oletukset

|  |  |
|--|--|
| Kasvihuonekaasujen scope 1 -bruttopäästöt (tCO <sub>2</sub> -ekv.)                     | <p>Biogeeniset päästöt on jätetty huomioimatta dieselin osalta, koska dieselin jakeluvelvoite toimii seuraavasti: jakeluyhtiöt voivat käyttää massatasapainomenetelmää, jolloin yritykset voivat ostaa biotikettejä esimerkiksi sen perusteella, kuinka paljon sähköautojen latauspisteet, jotka käyttävät uusiutuvaa sähköä, ovat tuottaneet. Näiden biotikettien avulla jakeluyhtiöt voivat vähentää tarvetta fyysisesti sekoittaa biopolttoaineita dieseliin. Lisäksi biotikettejä voidaan käyttää vaatimuksen täyttämisen siirtämiseen seuraavalle vuodelle. Tämän vuoksi on tehty oletus, että tavallinen diesel ei sisällä biokomponentteja. Jakeluvelvoite täytetään bensiinin osalta kokonaisuudessaan, ja dieselin osalta suurimmaksi osaksi HVO:lla.</p> <p>Huomioitujen polttoainetyyppien osalta käytettiin päästökertoimia päästöjen laskemiseen.</p> |
| Kasvihuonekaasujen sijaintiperusteiset scope 2 -bruttopäästöt (tCO <sub>2</sub> -ekv.) | Päästöjen laskemiseen käytettiin maakohtaista päästökerrointa.   |
| Kasvihuonekaasujen markkinaperusteiset scope 2 -bruttopäästöt (tCO <sub>2</sub> -ekv.) | Biogeeniset päästöt on laskettu samoin sekä sijaintiperusteisten että markkinaperusteisten päästöjen kohdalla.   |
| Kasvihuonekaasujen epäsuorat (scope 3) kokonaisbruttopäästöt (tCO <sub>2</sub> -ekv.)  | <p>Lentojen osalta uusiutuvan polttoaineen osuus maailmanlaajuisesti on tällä hetkellä 0,2 %. Biogeeniset päästöt on laskettu tämän perusteella. Lähteenä oletukselle on Ylen artikkeli vuodelta 2024.</p> <p>WTW-päästökertoimissa biogeenisiä päästöjä ei oteta huomioon polttoaineiden tuotannon osalta, koska on haastavaa varmistaa, sisältääkö primäärituotanto biogeenisiä päästöjä vai ei.</p>   |

Taulukko 11. Biogeenisten päästöjen laskennassa käytetyt menetelmät ja merkittävät oletukset.



Kasvihuonekaasupäästöjen laskennassa käytettyjen päästökertoimien lähteet on kuvattu alla olevassa taulukossa.

| Päästökertoimien lähteet  |  |
|---|--|
| Kasvihuonekaasujen scope 1-bruttopäästöt (tCO <sub>2</sub> -ekv.)   | Greenhouse gas reporting: conversion factors 2024 (UK government)  |
| Kasvihuonekaasujen sijaintiperusteiset scope 2 -bruttopäästöt (tCO <sub>2</sub> -ekv.)                    | Fingrid 2024; AIB 2023   |
| Kasvihuonekaasujen markkinaperusteiset scope 2 -bruttopäästöt (tCO <sub>2</sub> -ekv.)                    | Energiavirasto 2023; AIB 2023  |
| Kasvihuonekaasujen epäsuorat (scope 3) kokonaisbruttopäästöt (tCO <sub>2</sub> -ekv.)                     |  |
| 1 Ostetut tavarat ja palvelut   | Luke 2022; Exiobase v.3.8.2; Ecoinvent v.3.10; Greenhouse gas reporting: conversion factors 2024 (UK government); HSY 2024; GreenView 2024 |
| 2 Tuotantohyödykkeet  | Exiobase v.3.8.2   |
| 3 Polttoaineeseen ja energiaan liittyvät toiminnot (jotka eivät sisälly scope 1- tai scope 2 -päästöihin) | Tilastokeskus 2024; Statistic Sweden 2023; Greenhouse gas reporting: conversion factors 2024 (UK government); IEA 2021                     |
| 4 Tuotantoketjun alkupään kuljetukset ja jakelu   | Greenhouse gas reporting: conversion factors 2024 (UK government); Exiobase v.3.8.2  |
| 5 Toiminnassa muodostuva jäte   | SYKE 2011; HSY 2024; Greenhouse gas reporting: conversion factors 2024 (UK government); Exiobase v.3.8.2                                   |
| 6 Liiketoimintaan liittyvä matkustaminen  | Greenhouse gas reporting: conversion factors 2024 (UK government); Exiobase v.3.8.2  |
| 7 Työsuhteisten työntekijöiden työmatkaliikenne   | Greenhouse gas reporting: conversion factors 2024 (UK government); VR 2024   |
| 8 Tuotantoketjun alkupään vuokratut omaisuuserät  | -  |

Taulukko 12. Päästölaskennassa käytetyt päästökertoimet lähteittäin. 1/2

Kasvihuonekaasupäästöjen laskennassa käytettyjen päästökertoimien lähteet on kuvattu alla olevassa taulukossa.

| Päästökertoimien lähteet  |  |
|---|--|
| Kasvihuonekaasujen epäsuorat (scope 3) kokonaisbruttopäästöt (tCO <sub>2</sub> -ekv.) |  |
| 9 Kuljetukset tuotantoketjun loppupäässä  | -  |
| 10 Myytyjen tuotteiden jalostus   | Fingrid 2024; Greenhouse gas reporting: conversion factors 2024 (UK government)        |
| 11 Myytyjen tuotteiden käyttö   | -  |
| 12 Myytyjen tuotteiden käsittely käyttöiän lopussa                                    | SYKE 2011; HSY 2024; Greenhouse gas reporting: conversion factors 2024 (UK government) |
| 13 Tuotantoketjun loppupään vuokratut omaisuuserät                                    | Fingrid 2024; AIB 2023   |
| 14 Franchising  | -  |
| 15 Sijoitustoiminta   | -  |

Taulukko 12. Päästölaskennassa käytetyt päästökertoimet lähteittäin. 2/2



3

# Pilaantuminen

(E2)



**Pohjoisen puhtaat vedet ovat liiketoimintamme elinehto.**

**Rehukerroin kertoo kuinka monta kiloa rehua kala tarvitsee kasvaakseen yhden kilon.**



**Alhainen rehukerroin kertoo sen, että kalat hyödyntävät syömänsä rehun tehokkaasti kasvuun. Se vähentää kasvatuksen ympäristövaikutusta.**



**Analysoimme jatkuvasti kasvatusyksiköidemme kasvatustuloksia ja seuraamme erityisesti niiden rehukertoimia.**

**Kokenut ja ammattitaitoinen henkilöstömme varmistaa, että kalojen rehunsyönti on optimoitu mahdollisimman tehokkaasti. Tällöin ravinnepäästöt ovat minimissään ja kasvatustulos on maksimaalinen.**

**Valitsemme kasvatuspaikat, joissa veden laatu ja vaihtuvuus ovat hyvät. Ehkäisemme rehuruokinnan ravinnepäästöjen vaikutuksia mitoittamalla kalojen kasvatusmäärät oikein suhteessa vesialueen kantokykyyn.**

### 3 Pilaantuminen (E2)

Pohjoisen puhtaat vedet ovat liiketoimintamme elinehto. Itämeren rannikon pintavedet ovat kuitenkin sisämaan järvien ja jokien pintavesiin verrattuna ekologiselta tilaltaan heikommassa kunnossa erityisesti hajakuormituksen takia. Itämeren merkittävin ravinnekuormituksen lähde on maatalous. Sen osuus Suomen merialueelle kohdistuvista vuotuisista ihmisperäisistä päästöistä on 68 % fosforin kuormituksesta ja 50 % typen kuormituksesta. Kalankasvatuksen osuus Suomen merialueella on vastaavasti 1 % fosforin ja alle 1 % typen kuormituksesta<sup>3</sup>. Kalankasvatuksen osuus kuormituksesta on suurinta Ahvenanmerellä ja Saaristomerellä ja vähäisempää Itämeren muilla alueilla<sup>4</sup>. Nordic Fish -konserni huolehtii kaikessa toiminnassaan, että kalankasvatustilastosten pistekuormitus vesiin on mahdollisimman vähäistä ja ettei mistään toiminnoista aiheudu ympäristön pilaantumista.

Alla olevassa taulukossa kuvataan kaksoisolennaisuusanalyysillä tunnistamamme pilaantumiseen liittyvät olennaiset vaikutukset, riskit ja mahdollisuudet.

| Olennaiset vaikutukset, riskit ja mahdollisuudet |                            |   |                       |
|--|----------------------------|---|-----------------------|
| Alateema   | Olennaisuuden tyyppi       | Kuvaus  | Sijainti arvoketjussa |
| Veden pilaantuminen                              | Negatiivinen vaikutus      | Kalankasvatuksessa ja poikastuotannossa vesiin vapautuvat ravinteet aiheuttavat rehevöitymistä.   | Oma toiminta          |
|  | Negatiivinen vaikutus      | Kalankasvatuksen rehun raaka-aineita valmistavasta maanviljelystä vapautuu ravinteita ja muita päästöjä vesiin.   | Ylävirta              |
|  | Taloudellinen mahdollisuus | Parannamme rehukerrointa investoimalla ruokintajärjestelmiin, parantamalla ruokinnan seurantadataa, huomioimalla kalojen terveys jalostuksessa ja järjestämällä koulutuksia. Nämä toimet myös vähentävät kalankasvatuksen tuotantokustannuksia. | Oma toiminta          |

Taulukko 13. Pilaantumiseen liittyvät olennaiset vaikutukset, riskit ja mahdollisuudet.

<sup>3</sup>Suomen merenhoitosuunnitelman toimenpideohjelma vuosille 2022-2027. Ympäristöministeriö 2021. Ympäristöministeriön julkaisuja 2021:30.

Toim. Laamanen ym. Viitattu 10.6.2025: <https://helda.helsinki.fi/items/9c380a73-b303-4955-8be1-c450fa05d9d2>

<sup>4</sup>Suomen meriympäristön tila 2024. Piepponen ym. 2024. Suomen ympäristökeskuksen raportteja 35/2024.

Viitattu 2.6.2025: <https://helda.helsinki.fi/items/9c380a73-b303-4955-8be1-c450fa05d9d2>

### 3.1 Pilaantumiseen liittyvät toimintaperiaatteet (E2-1)

Ympäristöstä huolehtiminen on kaiken toimintamme lähtökohta. Kasvatustoiminnassa seurataan ympäristökäytäntöämme, jonka avulla hallitsemme rehuruokinnasta vesiin vapautuvia ravinnepäästöjä. Kalojen ruokinnasta vapautuu vesiin E-PRTR-asetuksen ((EY) N:o 166/2006) liitteen II määrittelemät raja-arvot ylittävä määrä kokonaistyppeä ja kokonaisfosforia.

Ympäristökäytäntömme määrittelee toimintaperiaatteita ja linjauksia, joiden avulla ehkäisemme ja rajoitamme omasta toiminnastamme aiheutuvaa vesien rehevöitymistä. Valitsemalla hyvät kasvatuspaikat, joissa on hyvä veden laatu ja vaihtuvuus, sekä mitoittamalla kasvatusmäärät oikein suhteessa vesialueen kantokykyyn, ehkäisemme rehuruokinnan ravinnepäästöjen vaikutuksia. Typpi- ja fosforipäästöjä rajoitetaan käyttämällä hyvälaatuista

rehua, jonka raaka-aineet ovat jäljitettävissä ja kalojen ruuansulatukselle optimaalisen sulavia. Pääkriteerimme rehujen valinnassa ovat niiden toimivuus, sopiva pellettikoko sekä oikea ravinneseikä rasvapitoisuus kalojen kasvun eri vaiheisiin. Toistaiseksi emme ole asettaneet vaatimuksia rehun sisältämien raaka-aineiden tuotannolle tai alkuperälle, mutta käymme säännöllisiä keskusteluja rehuvalmistajien kanssa. Olemme testanneet niukkafosforisia rehuja hyvin tuloksin vuoden 2025 aikana. Kokenut ja ammattitaitoinen henkilökuntamme varmistaa, että rehuja käytetään mahdollisimman tehokkaasti. Tällöin ravinnepäästöt ovat minimissään ja kasvatustulos on maksimaalinen.

Epäpuhtauksiin lukeutuvana päästönä olemme myös tunnistaneet kasvatuskassiemme käsittelyssä käytettäviin kiinnittymisenesto- eli antifouling-valmisteisiin sisältyvät kupariyhdisteet. Käytämme toiminnassamme vain Tukesin hyväksymiä antifouling-valmisteita, jotka sisältävät noin 17–26 massaprosenttia dikuparioksidia (CAS-nro 1317-39-1). Veteen vietävän kalankasvatuskalustomme

antifouling-käsittely ja kasvatussesongin jälkeen verkkojen puhdistamiseen on tehty muutos. Värjäykset tehdään nykyisin sisätiloissa lämpäisemättömän pinnan päällä. Antifouling-valmisteet saadaan kerättyä aiempaa paremmin talteen eikä maaperään ja veteen päädy enää dikuparioksidipäästöjä. Lisäksi kalustoa käsitellään antifouling-aineella vain tarpeen mukaan aineen käytön rajoittamiseksi.

Nordic Fish -konserni ei käytä toiminnassaan erityistä huolta aiheuttavia aineita. Huolta aiheuttavaksi aineeksi katsotaan poikaskasvatuslaitoksilla vesihome- ja loistorjunnassa käytettävä formaliini (CAS-nro 50-00-0), jonka käyttöä rajoittavat tarkat sisäiset ohjeet.

Raportointivuoden aikana sattui kaksi vaaratilannetta. Pieni työvene upposi Ahvenanmaalla ja tässä riskinä oli öljyvuoto. Vene saatiin kuitenkin nostettua ilman öljyvuotoja. Saaristomeren alueella 11 600 kg kirjolohta pääsi karkaamaan, kun myrskyn seurauksena kassi oli tarttunut ankkuriin ja repeytynyt. Karanneet kirjoloheet eivät kuitenkaan aiheuta haittaa ympäristölle, eivätkä ne pysty lisääntymään luonnossa.



### 3.2 Pilaantumiseen liittyvät toimet ja resurssit (E2-2)

Kalankasvatuksen kokonaistyyppi- ja fosforipäästöjä seurataan kaikille kasvatuslaitoksille yhteisellä valvontajärjestelmällä, jonka avulla Nordic Fish -konsernilla on tiedossa tarkkaan jokaisessa kasvattamossa käytetyn rehun määrä.

Rehumäärästä voidaan laskea kokonaistyyppi ja -fosfori, jota kalat eivät ole hyödyntäneet eli vesiin vapautuneet ravinnepäästöt. Kalankasvatuksessa noudatetaan aina kasvatuslaitosten yksilöllisiä ympäristölupamääräyksiä, joilla ohjataan kasvatuslaitosten rehuvoiminnan ravinnepäästöjä.

Kasvatyksikkömme valvovat jatkuvasti kalojen kasvatusolosuhteita ja optimoivat ruokinnan kalojen tarpeeseen. Olemme ottaneet käyttöön Mercatus-järjestelmän, jonka avulla seuraamme keskitetysti kaikkien kasvatuslaitostemme ajantasaisia tietoja. Optimoimme kalankasvatuksessa käytetyt ruokintametodit ja rehut kalojen eri kasvuvaiheen ja kasvatuslaitosten olosuhteiden mukaan. Myös

kasvatyksikkötyyppi vaikuttaa valikoituihin ruokintatapoihin eli ruokinta optimoidaan eri tavalla esimerkiksi makean veden läpivirtauslaitoksilla ja Itämeren rannikolla avokasvatuskasseissa.

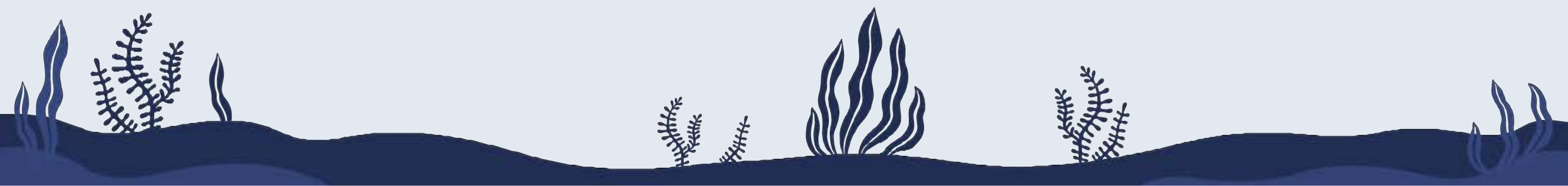
Kalankasvatuksen tärkein suorituskykymittari (KPI) on rehukerroin, joka kertoo sen, kuinka monta kiloa rehua kala tarvitsee kasvaakseen yhden kilon. Alhainen rehukerroin kertoo sen, että kasvatusolosuhteissa kalat hyödyntävät rehun hyvin tehokkaasti, mikä taas vähentää kasvatuksen ympäristövaikutusta. Nordic Fish -konsernin jokaisella kalankasvatyksiköllä on yksilöllinen tuotantosuunnan mukainen tavoite. Siihen vaikuttaa mm. kalankasvatyksen vaihe ja vallitsevien ympäristöolosuhteiden vaikutus kalojen ruokahuonon ja sitä kautta lisäkasvuun.

Suomessa kaikki läpivirtausjärjestelmää hyödyntävät kalankasvatyksiköt keräävät kasvatusvedestä kalojen ruuansulatuksen tuottamat kiintoaineet, mikä vähentää vesiin päätyviä fosforipäästöjä. Kalankasvatyksiköt toteuttavat ympäristölupiensa mukaista toiminnan vaikutusten tarkkailua, joka usein

toteutetaan osana yhteistarkkailua. Yhteistarkkailussa vesialueen eri ympäristölupien mukaisesti toimivat yritykset tarkkailevat yhdessä vesialueen pistemäisiä päästölähteitä ja yleiskuormitusta.

Ruotsissa kaikki Nordic Fish -konsernin omistamat kasvatuslaitokset ovat yhteistarkkailun alaisia.

Resursoimme myös sisäistä tutkimus- ja kehitystyötä ravinnepäästöjen vähentämiseen liittyen. Keskeisiä kehityskohteita ovat ruokintajärjestelmät, joiden modernisoimiseksi teemme jatkuvia investointeja. Lisäksi toteutamme rehukokeita niukkafosforisilla rehuilla ja selvitämme niiden ympäristöllisiä ja taloudellisia hyötyjä. Olemme testanneet niukkafosforisten rehujen käyttöä vuonna 2024 ja 2025 Suomessa ja Ruotsissa. Kokemukset ovat olleet myönteisiä ja niukkafosforisen rehun käyttöä on tarkoitus laajentaa vuoden 2026 aikana myös Ahvenanmaan kasvatuslaitoksille.

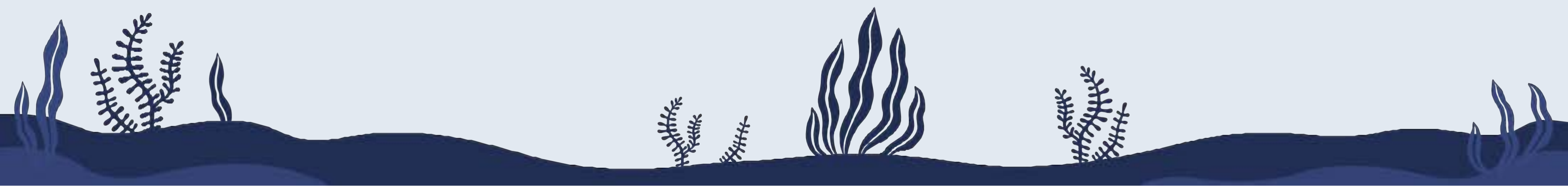


### 3.3 Pilaantumiseen liittyvät tavoitteet (E2-3)

Nordic Fish -konsernin tavoitteena on ehkäistä kalankasvattamisen ravinnepäästöjä vesiin. Etsimme osana kalankasvattamoiden luvittamista aina uusia kasvatuspaikkoja, joissa vesien ravinteiden kantokyky on korkea. Teemme luvitusstrategioita, jotka tukevat vesien- ja merenhoitosuunnitelmien sekä Manner-Suomen vesiviljelystrategian 2030 tavoitteita.

Tavoitteenamme on etsiä tapoja, joilla parantaa sekä kalankasvatuksen tuloksia että vähentää ruokinnan ravinnekuormaa. Analysoimme jatkuvasti kasvatusyksiköidemme kasvatustuloksia ja seuraamme erityisesti niiden rehukertoimia.

Nordic Troutin verkkoaltaat.



### 3.4 Veden pilaantuminen (E2-4)

Nordic Fish -konsernin toiminnasta päätyy vesiin epäpuhtauksina E-PRTR-asetuksen liitteen II määrittelemät raja-arvot ylittävä määrä kokonaistyyppiä ja -fosforia. Oheisesta taulukosta selviää vuosina 2022 – 2025 veteen päätyneiden epäpuhtauksien määrä.

| Epäpuhtauksien päästöt vesiin                      | 2025       | 2024       | 2023       | 2022       |
|--|------------|------------|------------|------------|
| <b>Kokonaistyyppi (N)</b>                          | 328 966 kg | 328 886 kg | 324 417 kg | 274 341 kg |
| <b>Kokonaisfosfori (P)</b>                         | 32 772 kg  | 34 238 kg  | 35 202 kg  | 30 188 kg  |
| <b>Antifouling-aineen sisältämä dikuparioksidi</b> | 2 360 kg   | 2 130 kg   | -          | -          |

Taulukko 14. Vesiin vapautuneet epäpuhtaudet.

Kalankasvatuksesta vesiin vapautuneen kokonaistyyppien ja -fosforin määrä lasketaan kuormitusseurannan avulla niin, että vesiin vapautunut ravinnekuorma lasketaan käytetyn rehun ravinnemäärästä kasvatuslaitoskohtaisen rehukertoimen avulla. Vesiin vapautuneiden ravinteiden eli tyypin ja fosforin määrissä viime vuosina tapahtunut kasvu selittyy tuotannon vaihteluilla. Vuonna 2022 saneerattiin konsernin suurin Ruotsin Björkan kalankasvatuslaitos, jolloin kasvattamo oli tyhjillään pitkän aikaa. Tämä näkyy alhaisena päästöjen määränä. Heimon Kalan yritysosto taas

näkyy uutena tuotantona ja suurempana vuoden 2023 kasvatusmäärissä. Raportointivuonna 2025 avattiin uusi Kaskisten avomerilaitos ja vastaavasti suljettiin Borlängen laitos Ruotsissa.

Antifouling-ainetta vapautuu kasvatuskalustosta veteen kasvatussesongin aikana, kun ainetta liukenee veteen sillä käsitellyistä kasvatuslaitosten verkoista. Käytämme Notorius A12 -antifouling-ainetta, jossa dikuparioksidipitoisuus on Suomessa hyväksytyistä verkkoväreistä kaikkein alhaisin.

Veteen liukenevan dikuparioksidin määrää ei voida laskea, joten veteen kohdistuvana epäpuhtauspäästönä on ilmoitettu raportointivuoden 2025 aikana käytetyn antifouling-aineen sisältämä dikuparioksidin massa.

Kalankasvatukselle ei ole määritelty EU BREF -asiakirjoja parhaasta käyttökelpoisesta tekniikasta. Jokaisen kasvatuslaitoksen ympäristöluvassa määritellään, mitkä ovat laitoksen toiminnan sallitut ravinnepäästömäärät.



### 3.5 Huolta aiheuttavat aineet ja erityistä huolta aiheuttavat aineet (E2-5)

Nordic Fish -konsernin toiminnassa ei käytetä erityistä huolta aiheuttavia aineita. Huolta aiheuttavaksi aineeksi katsotaan formaliini (CAS- nro 50-00-0), jota käytetään Nordic Troutin neljällä laitoksella Suomessa ja yhdellä laitoksella Ruotsissa poikaskalojen vesihome- ja loistorjunnassa.

Formaliini kuljetetaan laitoksille kemikaalikontilla. Osa poikaskasvatuslaitoksista ottaa säilytykseen itse kontin ja osa laitoksista ottaa formaliinia säilytettäväksi konteista 30 litran pienempiin kanistereihin.

Kontteja säilytetään lukittavissa katoksissa ja niiden laskuputkissa on sinetit, jotka avataan vasta altaalla ennen aineen annostelua poikaskalojen kylvetystä varten.

30 litran kanistereita säilytetään valuma-astioissa lukittavissa varastotiloissa. Formaliinin annostelun hoitavat käyttöohjeistuksen saaneet työntekijät, jotka käyttävät annostelussa asianmukaisia suojarusteita. Käytön jälkeen formaliini johdetaan käsiteltäväksi osana kasvatusaltaiden jätevettä normaalin prosessin mukaisesti. Mikään myymämme tuote ei sisällä formaliinia.

Alla oleva taulukko esittää vuosien 2024 ja 2025 käytettyjen huolta aiheuttavien aineiden määrän.

| Käytetyt huolta aiheuttavat aineet | 2024     | 2025    |
|------------------------------------|----------|---------|
| Formaliini (CAS-nro 50-00-0)       | 15 718 l | 9 463 l |

Taulukko 15. Käytetyt huolta aiheuttavat aineet vuonna 2024 ja 2025.



# 4

# Oma työvoima

(S1)



**Konsernin työntekijöillä on useiden sukupolvien ajalta kala-alan kokemusta ja he ovat toimintamme ydin.**

**Intohimo kalaan yhdistää meitä kaikkia Nordic Fish -konsernin työntekijöitä.**



**Yli 80 % Nordic Fish -konsernin työntekijöistä on Suomessa ja vajaat 20 % Ruotsissa.**



**Läpinäkyvyys ja yhteistyö ovat keskeisiä strategisia arvojamme.**

## 4 Oma työvoima (S1)

Nordic Fish -konsernin työntekijöillä on useiden sukupolvien ajalta kala-alan kokemusta ja he ovat toimintamme sydän. Olemme sitoutuneet kehittämään ja parantamaan jatkuvasti yrityskulttuuriamme ja työyhteisöämme siten, että ydinarvomme elävät aidosti arjessa.

Oheisessa taulukossa kuvataan kaksoisolennaisuusanalyysillä tunnistamamme omaan työvoimaan liittyvät olennaiset vaikutukset, riskit ja mahdollisuudet.

| Olennaiset vaikutukset, riskit ja mahdollisuudet |                       |   |                       |
|--|-----------------------|---|-----------------------|
| Alateema   | Olennaisuuden tyyppi  | Kuvaus  | Sijainti arvoketjussa |
| Työolot  | Positiivinen vaikutus | Yli 90 % Nordic Fish työntekijöistä työskentelee vakituisella työsopimuksella.  | Oma toiminta          |
|  | Positiivinen vaikutus | Kansallisen työlainsäädännön ja työehtosopimuksen noudattaminen, ASC-sertifioinnin kriteerit sekä yhteistyö työnantajan ja työntekijöiden välillä suojelevat työntekijöiden oikeuksien toteutumista työajan, työehtojen, palkan, kokoontumisoikeuden ja työoloihin vaikuttamisen suhteen. | Oma toiminta          |
|  | Positiivinen vaikutus | Konserni edistää työntekijöiden terveyttä ja ehkäisee työtapaturmia eri työterveys- ja -turvallisuustoimilla.   | Oma toiminta          |
|  | Negatiivinen vaikutus | Työtapaturmia voi sattua merellä ja jalostuslaitoksella.  | Oma toiminta          |
|  | Taloudellinen riski   | Toimipisteiden sijainnit ovat kaukana kaupungeista, joten osaavan henkilöstön palkkaaminen voi olla tulevaisuudessa vaikeaa, mikä nostaa rekrytointi- ja käyttökustannuksia ja voi jopa johtaa tuotannon laskuun henkilöstöpulan vuoksi.  | Oma toiminta          |

Taulukko 16. Omaan työvoimaan liittyvät olennaiset vaikutukset, riskit ja mahdollisuudet. 1/2

| Olellaiset vaikutukset, riskit ja mahdollisuudet             |                       |   |                       |
|--|-----------------------|---|-----------------------|
| Alateema   | Olellisuuden tyyppi   | Kuvaus  | Sijainti arvoketjussa |
| Yhdenvertainen kohtelu ja yhtäläiset mahdollisuudet kaikille | Positiivinen vaikutus | Työntekijöiden välistä tasa-arvoa ja oikeudenmukaisuutta arvioidaan vuosittain ja näin varmistetaan kaikille tasavertaiset uramahdollisuudet. Työyhteisön kehittämissuunnitelman toimilla suojataan ja kehitetään työvoiman monimuotoisuutta. | Oma toiminta          |
|  | Positiivinen vaikutus | Työyhteisön kehittämissuunnitelmalla suojataan ja kehitetään vammaisten ja toimintarajoitteisten henkilöiden inklusiota ja kohtelua.  | Oma toiminta          |
|  | Positiivinen vaikutus | Ilmoituskanava väärinkäytösten paljastamiselle (whistleblow-kanava) ja toimet Työyhteisön kehittämissuunnitelmassa varmistavat, ettei minkäänlaista häirintää sallita ja häirintätapauksiin puututaan.  | Oma toiminta          |
| Muut työhön liittyvät oikeudet                               | Positiivinen vaikutus | Työyhteisön kehittämissuunnitelman toimilla varmistetaan, ettei konsernissa esiinny pakkotyötä.   | Oma toiminta          |

Taulukko 16. Omaan työvoimaan liittyvät olellaiset vaikutukset, riskit ja mahdollisuudet. 2/2



## 4.1 Omaan työvoimaan liittyvät toimintaperiaatteet (S1-1)

Omaan työvoimaan liittyvät toimintaperiaattemme pohjautuvat vahvasti ydinarvoihimme, joista on kerrottu kappaleessa 1.7.3., sekä yhteistyössä työntekijöiden kanssa laadittuun työyhteisön kehittämissuunnitelmaan. Toimintaperiaatteenamme on edistää työyhteisömme yhteenkuuluvuutta niin, että jokaisen työntekijän osaamista hyödynnetään matkalla kohti konsernin yhteisiä tavoitteita. Intohimo kalaan yhdistää kaikkia Nordic Fish -konsernin työntekijöitä ja jokaisen työpanos on tärkeä lisä työntekijä- ja asiakaskokemuksen vahvistamisessa.

### Työyhteisön kehittämissuunnitelma

Työyhteisön kehittämissuunnitelma on laadittu yhteistyössä henkilöstön edustajien kanssa ja se linjaa keskeisiä työvoimaa koskevia toimintaperiaatteita.

Suunnitelman pohjana toimii Suomen ja Ruotsin lainsäädäntö. Työyhteisön kehittämissuunnitelman tarkoituksena on arvioida yhtiön nykytilaa ja ennakoida kehityskulkuja, joilla voi olla vaikutusta henkilöstön osaamistarpeisiin, turvallisuuteen tai hyvinvointiin. Tavoitteena on myös arvioida henkilöstön rakenteen ja määrän kehittymistä, henkilöstön ammatillisen osaamisen ylläpitämistä ja edistämistä sekä tehdä osaamisvaatimuksissa mahdollisesti tapahtuvien muutosten ennakointia ja varautumista.

Työyhteisön kehittämissuunnitelma pitää sisällään myös tasa-arvo- ja yhdenvertaisuussuunnitelman. Suunnitelmassa todetaan, että meillä on nollatoleranssi kaikenlaiselle häirinnälle ja/tai syrjinnälle. Yhteistoimintaneuvottelukunta seuraa ja arvioi tasa-arvon ja yhdenvertaisuuden toteutumista. Toimikunta käy läpi vuosittain myös palkkatasa-arvoselvityksen yhteistyössä henkilöstön edustajien kanssa. HR- ja vastuullisuusjohtaja vetää toimikuntia ja toimitusjohtaja osallistuu palavereihin myös aktiivisesti.

Kaikilla työntekijöillämme on pääsy konsernilaajuisesti yhteisessä käytössä olevaan, pilvipohjaiseen Microsoft 365 -kommunikaatio- ja työskentely-ympäristöön, joka toimii viestintäkanavana työntekijöille. Konsernin Microsoft 365 -ympäristöstä on saatavilla kaikki työyhteisön toimintaa ohjaavat materiaalit, kuten työyhteisön kehittämissuunnitelma. Raportointivuoden 2025 aikana valmisteltiin konsernin yhteistä intraa kommunikaation kehittämiseksi. Intranet lanseerattiin vuoden 2026 alussa.

Päivitimme tasa-arvo- ja yhdenvertaisuussuunnitelmaa sekä siihen yhteydessä olevia HR-prosesseja raportointivuoden 2025 aikana. Loimme myös uuden sisäisen raportointikanavan ja kommunikoimme laajasti toimintaohjeista, mikäli joku työntekijöistämme kokee tai huomaa mitä tahansa häirintää, syrjintää tai epäasiallista käyttäytymistä.



## Työterveys ja -turvallisuus sekä työntekijöiden oikeudet

Nordic Fish -konserni on sitoutunut tukemaan ja ohjaamaan henkilöstön fyysistä ja psyykkistä terveyttä, työkykyä, toimintakykyä sekä varmistamaan turvallisen ilmapiirin. Töitä tämän eteen tehdään hyvässä yhteistyössä työterveyshuollon, esihenkilöiden, työntekijöiden, HR:n ja työturvallisuusorganoiden kanssa. Konsernissa on käytössä varhaisen tuen malli, jonka avulla tuetaan työntekijän hyvinvointia ja pyritään varmistamaan riittävä työkykyisyys. Työturvallisuusorganisaatiot toimivat sekä yhtiö- että sijaintiperusteisesti. Nordic Fish -konserni tarjoaa omalle henkilöstölleen työterveyshuollon yli lakisääteisten vaatimusten.

Yli 80 % Nordic Fish -konsernin työntekijöistä on Suomessa ja vajaat 20 % Ruotsissa. Molemmissa maissa mm. työoloja, työaika, järjestäytymisvapautta, vuosilomaa ja vanhempainvapaata koskeva

lainsäädäntö on korkeatasoista. Konserni on myös sitoutunut noudattamaan kunkin alueen tai alan työehtosopimusta, joka takaa riittävän palkkatason kaikille työntekijöille. Tämä koskee omien työntekijöiden lisäksi myös kolmansien yhtiöiden kautta palkattuja työntekijöitä.

Kunnioitamme kaikessa toiminnassamme ihmisoikeuksien toteutumista. Konsernissa ei ole käytössä tiettyä prosessia, jolla seurataan YK:n yritystoimintaa ja ihmisoikeuksia ohjaavien periaatteiden ja kansainvälisen työjärjestö ILO:n työelämän perusperiaatteista ja -oikeuksista antaman julistuksen toteutumista. Toimintamme perustana on kuitenkin jatkuvasti parantaa kykyämme tunnistaa liiketoimintaamme liittyviä mahdollisia ja todellisia ihmisoikeusvaikutuksia ja ryhtyä asianmukaisiin toimiin näiden vaikutusten ehkäisemiseksi ja lieventämiseksi.



## 4.2 Prosessit, jotka koskevat yhteydenpitoa vaikutuksista oman työvoiman ja työntekijöiden edustajien kanssa, ja prosessit kielteisten vaikutusten korjaamiseksi ja kanavat omille työntekijöille huolenaiheiden esiin tuomiseksi (S1-2 ja S1-3)

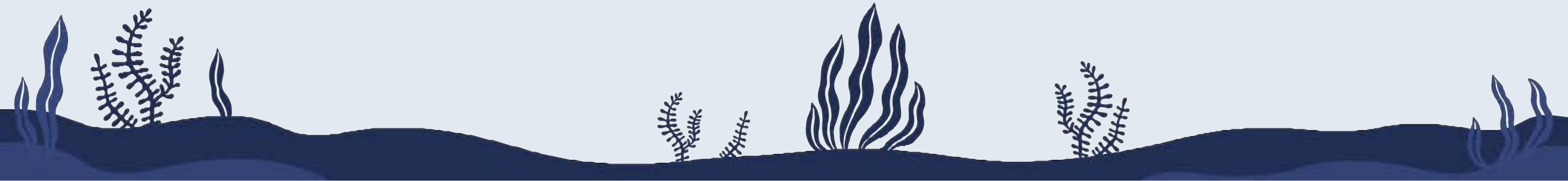
Läpinäkyvyys ja yhteistyö ovat Nordic Fish -konsernissa keskeisiä strategisia arvoja. Uskomme jatkuvaan parantamiseen ja pyrimme sen vuoksi keräämään työntekijöiltämme palautetta eri muodoissa, mahdollistamaan yhteisiä kohtaamisia ja parantamaan työntekijöiden tyytyväisyyttä. HR- ja vastuullisuusjohtajalla on viime kädessä vastuu yhteistyöstä työvoiman kanssa. Käytössämme on monia prosesseja ja tilaisuuksia, joilla käsitellään työvoimaan liittyviä asioita yhteistyössä työntekijöiden kanssa.

Vuotuinen työntekijäkyselymme kerää palautetta sitoutumisesta, palautumisesta, stressin tuntemuksista, kehittymismahdollisuuksista, työkyvystä ja esihenkilötyöstä. Tuloksia käsitellään avoimesti eri foorumeissa sekä esihenkilöiden että työntekijöiden kanssa. Yksittäiset osastot ja niiden esihenkilöt ovat vastuussa toimintasuunnitelmien laatimisesta ja seuraamisesta.

Tertiileittäin järjestetään konsernin tiedotustilaisuudet työntekijöille kolmella kielellä – suomeksi, ruotsiksi ja englanniksi – Microsoft Teams -videopalaverina. Tilaisuuksissa työntekijöillä on mahdollisuus nostaa esiin kysymyksiä ja huolenaiheita. Lisäksi HR- ja vastuullisuusjohtaja ja kunkin alueen vastuullinen HR-asiiantuntija pyrkivät vierailemaan kunkin työntekijän toimipisteellä vähintään kerran vuodessa. Säännölliset HR-tiimin vierailut tarjoavat työntekijöille mahdollisuuden suoraan osallistumiseen ja vuoropuheluun.

HR- ja vastuullisuusjohtaja vetää työyhteisön kehittämiseksi yhteistoimintaneuvottelukuntia, joissa on työntekijöiden edustajia eri toimipisteistä, toiminnoista ja henkilöstöryhmistä. Työryhmän tavoitteena on jatkuvan vuoropuhelun ja yhteistyön kehittäminen.

Kaikki edellä kuvatut prosessit ja tilaisuudet ovat työntekijöidemme käytettävissä huolenaiheiden esiin tuomiseksi ja niiden käsittelemiseksi. Jos työntekijät haluavat tuoda huolenaiheita esille anonymisti, on konsernissa käytössä ilmoituskanava mahdollisten väärinkäytösten selvittämiseksi. Se on yhtiön omien työntekijöiden ja kaikkien konsernin sidosryhmien käytettävissä. Ilmoituskanavasta on kerrottu lisää kappaleessa 5.1. Raportointivuoden 2025 aikana loimme myös matalan kynnyksen sisäisen raportointikanavan ja kommunikoimme laajasti toimintaohjeista ja rohkaisimme ilmoitusten tekemiseen. Linkki ja qr-koodi ilmoituksen tekemiseen pyörii info-tauluilla ja on tulostettuna jokaisen laitoksen ilmoitustaululla.



### 4.3 Toimien toteuttaminen omaan työvoimaan kohdistuvien olennaisten vaikutusten suhteen ja toimintatavat omaan työvoimaan liittyvien olennaisten riskien vähentämiseksi ja olennaisten mahdollisuuksien hyödyntämiseksi sekä kyseisten toimien vaikuttavuus (S1-4)

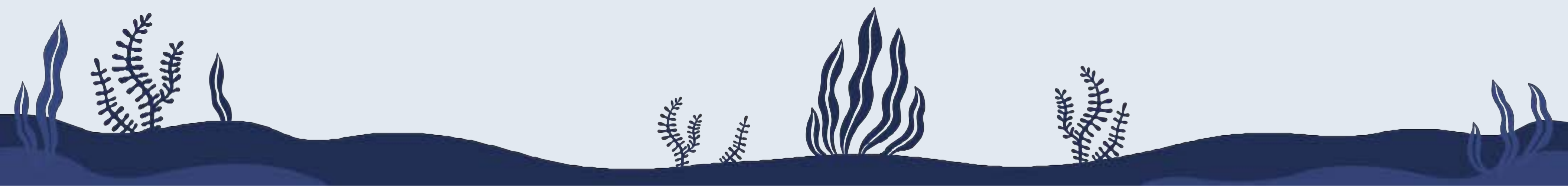
Työturvallisuuden kannalta keskeisintä on varmistaa, että työntekijöidemme työympäristö on turvallinen ja ergonominen ja että työntekijöillä käytössä on asianmukaiset työvälineet ja suojavarusteet. Työskentelemme jatkuvasti parantaaksemme työyhteisömme työturvallisuutta ja toteutimme raportointivuonna 2025 merkittäviä toimenpiteitä työturvallisuuden parantamiseksi. Työturvallisuuden ennaltaehkäisevinä toimenpiteinä toteutetaan työhön liittyviä riskikartoituksia, mikä auttaa estämään

tapaturmia ja läheltä piti -tilanteita. Riskiarviointeja ja turvallisuuskierroksia toteutettiin raportointivuonna aktiivisesti kaikissa toimipisteissämme.

Varhaisen välittämisen malli tuo näkyville mahdollisia työhön liittyviä riskejä, jolloin niihin pystytään reagoimaan. Mallin kautta saamme esiin myös mahdollisia psyykkiseen hyvinvointiin ja tyytyväisyyteen vaikuttavia tekijöitä. Myös vuotuinen työyhteisökysely tuo esiin mahdollisia riskejä ja mahdollisuuksia. Seuraamme aktiivisesti työyhteisökyselyn vastaajamääriä varmistaaksemme luotettavat tulokset.

Henkilöstöjohtamisen tärkeänä mittarina toimii henkilöstön vaihtuvuus ja työtyytyväisyys. Yhteistoimintaneuvottelukunta on meille tärkeä työryhmä työntekijöidemme kuulemiseksi ja pyrimme saamaan toimintaan mukaan lisää eri toimipisteiden edustajia taataksemme laadukkaan palautteen saamisen.

Konsernissa on käytössä vuotuinen työyhteisökysely, jolla arvioimme työntekijöidemme sitoutumista, tyytyväisyyttä ja hyvinvointia. Vuonna 2024 konsernissa lanseerattiin suoriutumisen johtamisen prosessi, jonka tarkoituksena on luoda ympäristö, jossa työntekijät pystyvät ottamaan vastuun omasta kehittämisestään esihenkilönsä tuella. Kun työntekijät tarkastelevat edistymistään, se kannustaa heitä ottamaan aktiivisen roolin yksilöllisten tavoitteiden ymmärtämisessä, nykyisen suoriutumistason analysoinnissa ja toimenpiteiden suunnittelussa. Suorituskyvyn arviointi on osa lähestymistapaa, jolla opetetaan ja opitaan yrityksen perusarvoja, strategiaa ja odotettua käyttäytymistä. Työntekijöiden aktivoiminen ja mukaan ottaminen koko prosessin ajan luo motivoituneita ja sitoutuneita työntekijöitä, jotka ymmärtävät, miten he voivat vaikuttaa Nordic Fish -konsernissa. Prosessin käyttöönottoa jatkettiin raportointivuonna 2025.



Aloitimme vuonna 2024 kalankasvatuslaitostemme ASC-sertifioinnit, jossa sosiaalisen vastuun osuus on noin puolet sertifikaatista. Raportointivuonna 2025 ASC-sertifikaatin sai yhteensä 13 eri kalankasvatuslaitostamme. ASC- sertifikaateilla pystymme osoittamaan sidosryhmillemme, että huolehdimme ympäristöstä, kaloista, työntekijöistä ja turvallisuudesta. Nordic Fish tarjosi vuonna 2025 säännönmukaista tasa-arvo- ja yhdenvertaisuuskoulutusta ja jatkaa tätä myös tulevina vuosina.

Vuonna 2024 käynnistetyt koko konsernin esihenkilöitä koskevat tapaamiset jatkuivat raportointivuonna 2025. Tapaamisia on kymmenen kertaa vuodessa. Tapaamisissa keskustellaan ajankohtaisista asioista, tuetaan sitoutumisen lisäämiseen tähtäävien toimenpiteiden jalkauttamisessa ja käsitellään esihenkilön vuosikellon mukaisia asioita. Foorumi on ennen kaikkea mahdollisuus tuoda esiin kysymyksiä, kommentteja ja

huolenaiheita sekä saada tukea muilta esihenkilöiltä. HR- ja vastuullisuusjohtaja vetää näitä tapaamisia. Vuoden 2025 alussa toteutetun työyhteisökyselyn perusteella tyytyväisyys esihenkilöiden toimintaan on noussut tasosta 3,95 tasoon 4,34 konsernin tasolla (asteikko 1–5).

| Työyhteisökyselyn tulokset        |             |      |      |
|-----------------------------------|-------------|------|------|
|                                   | Asteikko    | 2024 | 2025 |
| <b>Kokonaistulos</b>              | 1-5         | 3,80 | 4,25 |
| <b>Työkyky</b>                    | 0-10        | 8,41 | 8,68 |
| <b>Stressitaso</b>                | 1-5         | 2,40 | 2,19 |
| <b>eNPS</b>                       | -100 - +100 | -4   | +17  |
| <b>Oma työ</b>                    | 1-5         | 3,80 | 4,29 |
| <b>Työyhteisön toimivuus</b>      | 1-5         | 3,62 | 4,15 |
| <b>Esihenkilön toiminta</b>       | 1-5         | 3,95 | 4,34 |
| <b>Osaaminen ja uudistuminen</b>  | 1-5         | 3,76 | 4,27 |
| <b>Toimintakyky ja voimavarat</b> | 1-5         | 3,85 | 4,20 |

Taulukko 17. Työyhteisökyselyn tulokset vuosina 2024 ja 2025.

#### 4.4 Tavoitteet, jotka liittyvät olennais- ten kielteisten vaikutusten hallintaan, myönteisten vaikutusten edistämiseen sekä olennaisten riskien ja mahdolli- suuksien hallintaan (S1-5)

Tavoitteenamme on turvata kaikille työntekijöille turvallinen työympäristö. Tämä koskee niin omia työntekijöitä kuin ulkopuolisia työntekijöitä ja alihankkijoita. Päivitämme työyhteisön kehittämissuunnitelman vähintään vuosittain. Työyhteisön kehittämissuunnitelmassa avataan myös strategiasta johdetut tärkeimmät kehittämistoimet, ns. kriittiset painopisteet. Nämä vuotuiset tavoitteet linjaavat tavoitteita myös työntekijöidemme hyvinvoinnin ja osaamisen kehittämiseen.

Strategiakaudella 2024–2025 Nordic Fish vielä kehitti konsernin yhteisiä henkilöstöhallinnon prosesseja ja järjestelmiä. Uudella strategiakaudella 2025–2027

olemme valmiita asettamaan työvoimaan liittyviä mitattavia tavoitteita.

#### 4.5 Yrityksen työsuhteisten työntekijöiden ominaisuudet (S1-6)

Oheisessa taulukossa kerrotaan Nordic Fish -konsernin työntekijöiden ominaisuudet työsuhteen tyyppin, sukupuolen ja sopimustyyppin mukaan. Henkilömäärät raportoidaan raportointikauden keskiarvon mukaan (head count) sen vuoksi, että toimintaamme vaikuttavat merkittävästi erilaiset sesongit. Työsuhteen tyyppi sisältää vakituiset työntekijät, jotka määritellään vakituisen työsuhteen omaaviksi työntekijöiksi. Määräaikaisia työntekijöitä ovat ne, joilla on määräaikainen sopimus. Vaihtelevalla työajalla työskenteleviin työntekijöihin kuuluvat kaikki työntekijät, joilla ei ole vähimmäis- tai kiinteää työtuntimäärää. Kokoaikaisiksi työntekijöiksi katsotaan ne työntekijät, jotka rekisteröidään

olevan FTE (full-time equivalent), kun taas työntekijät, jotka rekisteröidään <1 FTE, katsotaan osa-aikaisiksi työntekijöiksi. Sukupuoli perustuu työntekijän ilmoittamaan sukupuoleen paikallisia tietosuojamääräyksiä noudattaen.

Nordic Fish -konsernissa työskentelee Ruotsissa alle 50 työsuhteista työntekijää, minkä vuoksi työntekijöiden ominaisuuksia ei ole eroteltu Suomen ja Ruotsin välillä.

| Raportointikausi 2025   |        |          |               |          |
|---|--------|----------|---------------|----------|
| NAISET  | MIEHET | MUUT (*) | EI ILMOITETTU | YHTEENSÄ |
| Työsuhteisten työntekijöiden määrä (henkilömääränä/kokoaikavastaavana ilmaistuna)   |        |          |               |          |
| 75  | 165    | -        | -             | 240      |
| Vakinaisten työsuhteisten työntekijöiden määrä (henkilömääränä/kokoaikavastaavana ilmaistuna)                             |        |          |               |          |
| 73,92   | 159,42 | -        | -             | 233,34   |
| Määräaikaisten työsuhteisten työntekijöiden määrä (henkilömääränä/kokoaikavastaavana ilmaistuna)                          |        |          |               |          |
| 1   | 6,16   | -        | -             | 7,16     |
| Vaihtelevalla työajalla työskentelevien työsuhteisten työntekijöiden määrä (henkilömääränä/kokoaikavastaavana ilmaistuna) |        |          |               |          |
| -   | 2      | -        | -             | 2        |
| Kokoaikaisten työsuhteisten työntekijöiden määrä (henkilömääränä/kokoaikavastaavana ilmaistuna)                           |        |          |               |          |
| 69  | 149,08 | -        | -             | 218,08   |
| Osa-aikaisten työsuhteisten työntekijöiden määrä (henkilömääränä/kokoaikavastaavana ilmaistuna)                           |        |          |               |          |
| 5,92  | 14,5   | -        | -             | 20,42    |
| (*) Työsuhteisten työntekijöiden itsensä ilmoittama sukupuoli   |        |          |               |          |

Taulukko 18. Nordic Fish -työvoimaan kuuluvien työsuhteisten työntekijöiden keskeiset ominaisuudet.



#### 4.6 Yrityksen omaan työvoimaan kuuluvien muiden kuin työsuhteisten työntekijöiden ominaisuudet (S1-7)

Työyhteisön kehittämissuunnitelmassa on linjattu periaatteet työsuhdemuotojen käytöstä. Henkilöstömme on pääsääntöisesti kokoaikaisessa, vakituisessa työsuhhteessa. Monen työntekijän työtehtävät ovat kuitenkin hyvin vahvasti sesonkipainotteisia. Kalanjalostuksen puolella pääsiäinen, juhannus ja joulukuukauset erottuvat selkeästi ja kalankasvatuspuolella on selkeitä sesonkeja liittyen keväällä laitosten pystytykseen sekä perkuukauteen. Vuokratyöntekijöitä voidaan käyttää ruuhkaisimpien työjaksojen rekrytointiprosessin helpottamiseksi ja sesongin kattamiseksi. Joitakin toimintoja on myös ulkoistettu, mm. vaatehuolto, auraustyöt, ruokalan hoitaminen sekä Kalaneuvos Oy:n toimi- ja tuotantotilojen pesut.

#### 4.7 Työehtosopimusneuvottelujen kattavuus ja työmarkkinaosapuolten vuoropuhelu (S1-8)

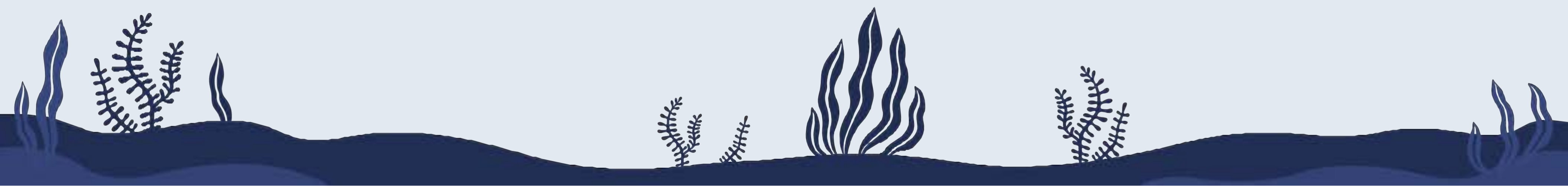
Kaikki työntekijämme ovat Suomessa ja Ruotsissa, jossa noudatamme työehtosopimuksia kaikkien työntekijöiden osalta. Työntekijät eivät ole järjestäytyneet eli virallisia luottamushenkilöitä yhtiöillä ei ole.

#### 4.8 Monimuotoisuuden mittarit (S1-9)

Ylimmän johdon sukupuolijakauma lukumäärinä ja prosenttiosuuksina on ilmoitettu ESRS2 Yleiset osiossa. Työsuhteisten työntekijöiden alla olevassa taulukossa oleva ikäjakauma perustuu kunkin työntekijän ikään raportointikauden lopussa.

| Työsuhteisten työntekijöiden ikäjakauma |                  |                |                 |
|---|------------------|----------------|-----------------|
|   | Alle 30-vuotiaat | 31–50-vuotiaat | Yli 50-vuotiaat |
| <b>Yhteensä</b>                         | <b>31</b>        | <b>137</b>     | <b>68</b>       |

Taulukko 19 Työsuhteisten työntekijöiden ikäjakauma.



#### 4.9 Riittävä palkka (S1-10)

Noudatamme Suomessa ja Ruotsissa kansallista lainsäädäntöä sekä alan tai alueen mukaista työehtosopimusta. Toimihenkilöiden työtehtävät on arvioitu tehtävän vaativuusluokituksen mukaisesti ja palkkatasa-arvovertailut tehdään sekä sukupuolen että vaativuusluokan mukaisesti. Raportit käydään vuosittain läpi esihenkilötapaamisissa sekä yhteistoimintaneuvottelukuntien kanssa. Näin pystymme varmentamaan sekä tasa-arvoisen, oikeudenmukaisen ja kannustavan palkkauksen että vähintään vähimmäispalkan tai elämiseen riittävän palkan. Myös ASC-sertifikaatti vahvistaa elämiseen riittävän palkkatason maksamisen.

#### 4.10 Sosiaalinen suojelu (S1-11)

Kaikki työntekijämme kuuluvat sosiaalisen suojelun piiriin. Vaadimme myös meillä kolmannen yhtiön kautta työskenteleville samoja oikeuksia tämän osalta. Noudatamme Suomen ja Ruotsin lainsäädäntöä ja olemme sitoutuneet noudattamaan kunkin alan tai alueen työehtosopimusta.

#### 4.11 Vammaiset henkilöt (S1-12)

Konserni ei kerää tietoja työntekijöidensä vammaisuudesta. Työyhteisön kehittämissuunnitelmassa kuitenkin linjataan, että emme syrji ketään vammaisuuden tai toimintarajoitteiden vuoksi. Pyrimme hyvässä yhteistyössä esihenkilöiden ja tarvittaessa työterveyshuollon kanssa muokkaamaan työnkuvaa ja/tai työaikaa siten, että kaikilla olisi mahdollisuus onnistua työssään.

#### 4.12 Koulutusta ja taitojen kehittämistä koskevat mittarit (S1-13)

Konsernilla on käytössä suoriutumisen johtamisen prosessi, jonka yhtenä osa-alueena on urakeskustelu. Tämän keskustelun yhtenä tarkoituksena on arvioida sitä, onko työntekijällä tarvittava osaaminen ja miten osaamista voi kartuttaa. Mikäli yhtenä ratkaisuna on koulutuksen tarjoaminen, esihenkilö nostaa tämän koulutussuunnitelmaan. Edellisen vuoden koulutustiedot ja uuden vuoden koulutussuunnitelma käsitellään ja hyväksytään yhteistyössä työntekijöiden edustajien kanssa yhteistoimintaneuvottelukunnassa.



### 4.13 Mittarit koskien terveyttä ja turvallisuutta, työ- ja yksityiselämän tasapainoa sekä ansiotuloa

(S1-14, S1-15 ja S1-16)

Oheisessa taulukossa poissaoloon johtaneiden tapaturmien määrä lasketaan LTI:iden lukumääränä miljoonaa työtuntia kohden ja laskenta kattaa omat työntekijät. Kirjattujen työtaturmien määrä sisältää kuolemantapaukset, työperäisten pysyvien vammojen määrän ja poissaoloon johtaneet vaaratilanteet. Kirjatut työtaturmat sisältävät omat työntekijät, kun taas kuolonuhrien määrä sisältää sekä omat työntekijät että urakoitsijat. Kirjattujen tapaturmien osuus lasketaan tapaturmien lukumäärä per miljoonaa työtuntia kohden ja tämä kattaa omat työntekijät.

Kaikki työntekijämme ovat oikeutettuja perhevapaaseen paikallisen lainsäädännön ja sovellettavien työehtosopimusten mukaisesti.

#### Työsuhteisten työntekijöiden terveyttä ja turvallisuutta koskevat mittarit

|   | Yksikkö   | 2024 | 2025 |
|---|-----------|------|------|
| Missä määrin oma työvoima kuuluu työterveyden ja työturvallisuuden hallintajärjestelmän piiriin   | %         | 100  | 100  |
| Oman työvoiman työperäisiin vammoihin ja terveysongelmiin liittyvien tapauksien sekä työperäisten kuolemantapausten lukumäärä                         | Lukumäärä | 0    | 0    |
| Toimipaikoissa työskentelevien muiden työntekijöiden työperäisistä vammoista ja työperäisistä terveysongelmista johtuvien kuolemantapausten lukumäärä | Lukumäärä | 0    | 0    |
| Kirjattujen työtaturmien lukumäärä  | Lukumäärä | 4    | 11   |
| Kirjattujen työtaturmien osuus  | %         | 0,12 | 0,18 |
| Työtaturmista johtuneet poissaolopäivät, omat työntekijät   | päiviä    | 101  | 23   |

Taulukko 20. Työsuhteisten työntekijöiden terveyttä ja turvallisuutta koskevat mittarit.



Oheisessa työsuhteisten työntekijöiden välistä palkkavaihtelevuutta kuvaavassa taulukossa olevat arvot on laskettu työntekijöiden bruttopalkalla, joka kattaa kaikki työntekijän työkorvauksen kiinteät ja muuttuvat osat. Laskelmiin ei ole otettu mukaan yhtiöiden toimitusjohtajia.

| Työsuhteisten työntekijöiden välinen palkkavaihtelevuus   |         |        |        |
|---|---------|--------|--------|
|   | Yksikkö | 2024   | 2025   |
| Nais- ja miespuolisten työsuhteisten työntekijöiden välinen prosentuaalinen palkkaero   | %       | 15,23  | 12,44  |
| Yrityksessä korkeinta ansiotuloa saavan henkilön ja yrityksen muiden työsuhteisten työntekijöiden mediaaniansion välinen suhde. | %       | 254,08 | 252,97 |

Taulukko 21. Työsuhteisten työntekijöiden välinen palkkavaihtelevuus.

#### 4.14 Tapaukset, valitukset ja vakavat ihmisoikeusvaikutukset (S1-17)

Oheisessa taulukossa on kerrottu kaikki vuosien 2024 ja 2025 Nordic Fish -konsernin whistleblower -ilmoituskanavaan kirjatut syrjintä- ja häirintätapaukset.

| Syrjintä- ja häirintätapaukset vuonna 2024 ja 2025   |         |      |      |
|--|---------|------|------|
|  | Yksikkö | 2024 | 2025 |
| Syrjintätapaukset, mukaan lukien häirintä  | Määrä   | 0    | 0    |
| Omaan työvoimaan kuuluvien henkilöiden tekemät ilmoitukset virallisten kanavien kautta.                    | Määrä   | 0    | 0    |
| Vaaratilanteiden ja valitusten seurauksena määrättyt sakot, rangaistukset ja vahingonkorvaukset            | EUR     | 0    | 0    |
| Omaan työvoimaan liittyvät vahvistetut vakavat ihmisoikeusloukkaukset                                      | Määrä   | 0    | 0    |
| Vahvistettuihin vakaviin ihmisoikeusloukkauksiin liittyvät sakot, rangaistukset ja vahingonkorvaukset      | EUR     | 0    | 0    |
| Vahvistetut vakavat ihmisoikeusloukkaukset, jotka liittyvät tuotantoketjun alku- ja loppupään arvoketjuun. | Määrä   | 0    | 0    |
| Vahvistetut vakavat ihmisoikeusloukkaukset, jotka liittyvät kuluttajiin ja/tai loppukäyttäjiin             | Määrä   | 0    | 0    |

Taulukko 22. Syrjintä- ja häirintätapaukset vuonna 2024 ja 2025.

Vahvistettuihin vakaviin ihmisoikeusloukkauksiin kuuluvat raportoidut luvut vahvistetuista vakavista ihmisoikeusloukkauksista, jotka on määritelty yritystoimintaa ja ihmisoikeuksia koskevien YK:n ohjaavien periaatteiden mukaisesti ja koskevat omia työntekijöitä. Vakavista ihmisoikeusloukkauksista raportoituihin lukuihin katsotaan mukaan whistleblower-kanavan kautta kirjatut tapaukset, maan sisäiset ihmisoikeusvaikutusten arvioinnit ja auditoinnit sekä perustellut oikeusjutut ja julkiset raportit. Mahdolliset ihmisoikeusloukkaukset arvioidaan vuosittain niiden laajuuden ja korjattavuuden perusteella, ja ne luokitellaan tapauskohtaisesti vakaviksi. Kaikki vahvistetut vakavat ihmisoikeusloukkaukset katsotaan tapauksiksi, joissa vakiintuneita ihmisoikeuspuitteita ei noudateta.

Arvoketjuumme ja loppukäyttäjiiimme liittyvät vahvistetut vakavat ihmisoikeusloukkaukset on myös määritelty edellä kuvatulla tavalla, ja ne noudattavat samaa prosessia kuin omiin työntekijöihimme liittyvissä asioissa ja häiriöissä. Lisäksi kaikki toimittaja-auditoinneissa havaitut tapaukset katsotaan vahvistetuiksi. Tutkittavana olevia tapauksia ei pidetä vahvistettuina. Sakot, rangaistukset ja vahingonkorvaukset sisältävät kaikki verovuoden 2025 aikana vahvistettuihin tapauksiin liittyvät rahamääräiset maksut.



5

# Liiketoiminnan harjoittaminen

(G1)

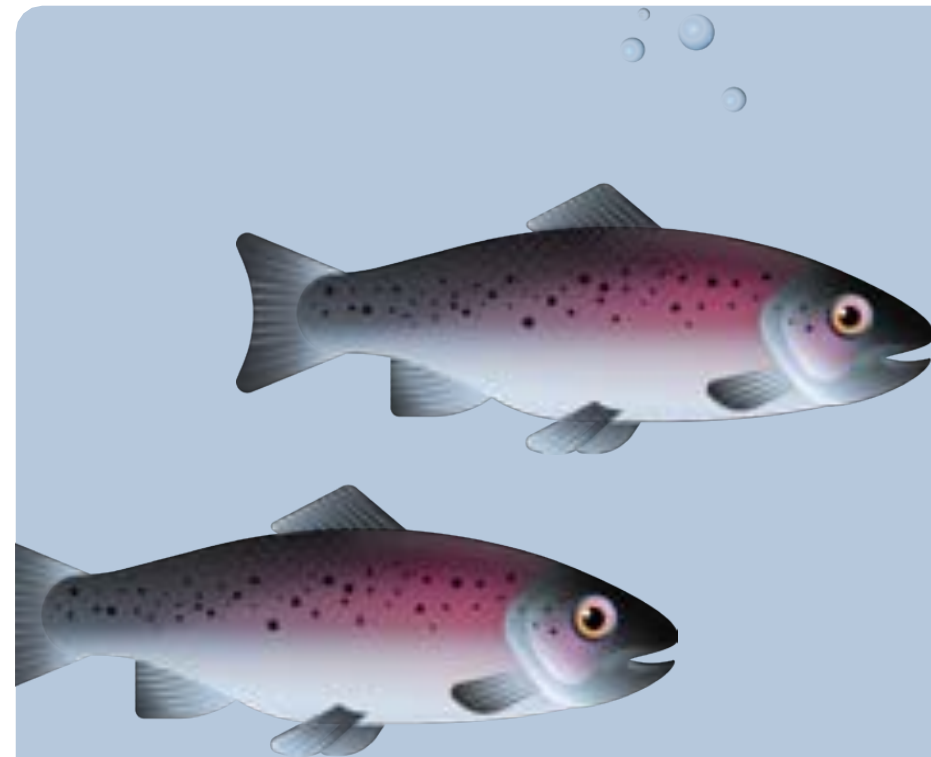


**Haluamme olla houkutteleva ja turvallinen työpaikka, joka kantaa vastuun niin ihmisten, kalojen kuin ympäristön hyvinvoinnista.**

**Sertifikaatit kertovat konsernin arvojen mukaisesti sekä laadusta että vastuullisesta toiminnasta.**



**Kaikilla kasvatuslaitoksillamme tarkkaillaan päivittäin kalojen hyvinvointia, käytöstä ja ruokahalua.**



**Seuraamme tarkasti laitosten kalatiheyttä eli kiloja kuutiometrissä, että kaloilla on riittävästi tilaa uimiseen ja ne pysyvät hyvässä kunnossa.**



**Meillä kasvatettavien kalojen hyvinvoinnista pitää huolta konsernin omat kalankasvatuksen ammattilaiset. Kaikki kasvatuksen vaiheet on suunniteltu niin, että kala kokee mahdollisimman vähän stressiä tai kipua.**

## 5 Liiketoiminnan harjoittaminen (G1)

Perheyriksenä hyvän yrityskulttuurin vaaliminen on meille erityisen tärkeää ja arvojemme – yhteenkuuluvuus, laatu ja vastuullisuus – mukaista. Haluamme olla houkutteleva ja turvallinen työpaikka, joka kantaa vastuun niin ihmisten, kalojen kuin ympäristön hyvinvoinnista. Liiketoimintamme lähtökohtana on tarjota asiakkaillemme vastuullisesti kasvatettua ja pyydettyä kalaa ja kannustaa asiakkaitamme valitsemaan terveellistä ja kestävän kehityksen periaatteiden mukaista ruokaa lautasilleen.

Oheisessa taulukossa kuvataan kaksoisolennaisuusanalyysillä tunnistamamme liiketoiminnan harjoittamiseen liittyvät olennaiset vaikutukset, riskit ja mahdollisuudet.

| Olennaiset vaikutukset, riskit ja mahdollisuudet |                       |   |                       |
|--|-----------------------|---|-----------------------|
| Alateema   | Olennaisuuden tyyppi  | Kuvaus  | Sijainti arvoketjussa |
| Yrityskulttuuri                                  | Positiivinen vaikutus | Työntekijäkokemusta seurataan säännöllisillä henkilöstökyselyillä.  | Oma toiminta          |
| Väärinkäytösten paljastajien suojeleminen        | Positiivinen vaikutus | Nordic Fish -konsernissa on käytössä yksi ilmoituskanava, joka on avoin kaikille sidosryhmille. Ilmoittajien henkilöllisyys on turvattu ja menettely voidaan tehdä nimettömänä.   | Oma toiminta          |
| Eläinten hyvinvointi                             | Positiivinen vaikutus | Viljeltyjen kalojen hyvinvointia seurataan tarkasti, mukaan lukien veden lämpötila, happipitoisuus ja kalatehys. Tehokkaat tainnutusmenetelmät, tarkkaan harkitut kuljetusmenetelmät sekä ammattitaitoiset ja koulutetut kuljettajat minimoivat kalojen kokemaa stressiä. | Oma toiminta          |
| Korruptio ja lahjonta                            | Negatiivinen vaikutus | Korruption ja lahjonnan ehkäisemiseen ja havaitsemiseen tähtääviä politiikkoja tai käytäntöjä ei ole määritelty.  | Oma toiminta          |
|  | Negatiivinen vaikutus | Korruptio- ja lahjontatapausten seuraamiseen ei ole käytössä tilastointia.  | Oma toiminta          |

Taulukko 23. Liiketoiminnan harjoittamiseen liittyvät olennaiset vaikutukset, riskit ja mahdollisuudet.

## 5.1 Liiketoiminnan harjoittamista koskevat toimintaperiaatteet ja yrityskulttuuri (G1-1)

Liiketoiminnan harjoittamiseen liittyviä olennaisia vaikutuksia ohjaavat erinäiset toimintaperiaatteet. Toimintaperiaatteista kerrotaan seuraavaksi olennaisuusanalysissä tunnistettujen alateemojen mukaan jaotellusti.

### Yrityskulttuuri

Nordic Fish -konserni syntyi virallisesti vuoden 2022 viimeisinä päivinä, mutta toiminnalla on pitkä historia, joka pohjautuu vahvasti perheyrittäjyyteen ja arvoihin. Teetimme vuonna 2022 koko konsernin työntekijöille Barrett Analytics -kulttuurimittauksen ja loimme yhteistyössä henkilöstön kanssa koko konsernia koskevat uudet arvot, jotka julkaistiin strategiapäivän yhteydessä 13.1.2023. Arvomme ovat yhteenkuuluvuus, laatu ja vastuullisuus ja ne kunnioittavat perheyhtiön lähtökohtia. Uudet arvot ovat olleet julkaisuhetkestä lähtien

avausdiana mm. kaikissa infotilaisuuksissa ja johtoryhmän materiaaleissa. Ne myös pyörivät jatkuvasti infonäytöillä ja muistuttavat yhteisistä toimintatavoista.

Strategia ja arvot on sidottu työsuoriutumisen johtamisen prosessiin. Osana tätä prosessia työntekijät asettavat yhdessä esihenkilöidensä kanssa vuotuiset tavoitteet, jotka jollakin tavalla tukevat strategian toteutumista ja joiden kautta työntekijä pääsee vaikuttamaan yhteisiin tavoitteisiin. Vuoden lopussa työsuoriutumista arvioidaan asetettujen tavoitteiden sekä elettyjen arvojen kautta. Seuraamme yrityskulttuurin kehitystä myös vuosittaisten työyhteisökyselyiden kautta.

Vuonna 2025 Nordic Fish -konserni jatkoi DEI-koulutusten antamista esihenkilöilleen ja työntekijöilleen. DEI-koulutus on tärkeä osa myös ASC-sertifikaattia, jolloin koulutus todentuu auditointien myötä vuosittain. Kasvatuslaitosten ASC-auditoinnit aloitettiin vuonna 2024, jolloin auditointiin Joutsan ja Foxenin laitokset. Vuoden 2025 aikana auditointiin yhteensä 13 kalankasvatuslaitosta, joiden sertifikaatit tulivat vuoden 2026 alkupuolella. Auditoinnit jatkuvat nopeassa tahdissa myös vuonna 2026. Sertifikaatit kertovat konsernin arvojen mukaisesti sekä laadusta että vastuullisesta toiminnasta.

|               | Kalaneuvos Oy | Martin Kala Oy   | Nordic Trout Ab   | Heimon Kala Oy                          | Nordic Trout Sweden AB                                     |
|---------------|---------------|--|---|---|--|
| ASC           | x             | Turun yksikkö, joka käsittelee muutakin kuin silakkaa. | Föglön perkuulaitos sekä Joutsan, Pensarin, Ängösundin, Nåtön, Vårdön, Hastersbodan ja Klåvskärin kasvatuslaitokset | Alörarnan ja Korppoon kasvatuslaitokset | Foxenin, Glavan, Torsbyn ja Stöpaforssin kasvatuslaitokset |
| MSC           | x             | x  |   |   |  |
| BRC           | x             |  |   |   |  |
| ISO 14 001    | x             |  |   |   |  |
| GLOBAL G.A.P. | x             |  |   |   |  |

## Väärinkäytösten paljastajien suojeleminen

Väärinkäytösten paljastajia suojellaan ilmoittajansuojelulain vaatimalla tavalla. Vuonna 2023 koko Nordic Fish -konsernissa otettiin käyttöön Keskuskauppakamarin ilmoituskanava väärinkäytösten paljastamista varten eli ns. whistleblowing-järjestelmä. Järjestelmä on kaikkien sidosryhmien käytettävissä ja suunnattu työntekijöiden ja harjoittelijoiden lisäksi myös asiakkaille, toimittajille ja muille kolmansille osapuolille. Periaatteidemme mukaisesti prosessia ei voi koordinoida henkilö, jonka omaan vastuualueeseen tullut ilmoitus kuuluu. Järjestelmässä on kolme pääkäyttäjää, jolloin löydämme aina vähintään yhden pääkäyttäjän, joka pystyy koordinoimaan prosessia. Pääkäyttäjät ovat toimitusjohtaja, rahoitusjohtaja sekä HR- ja vastuullisuusjohtaja. Ilmoituskanavaan tulleista ilmoituksista tiedotetaan kaikille konsernin johtoryhmille ja hallituksille. Whistleblowing-

järjestelmästä on tiedotettu laajasti sen käyttöönoton yhteydessä, ja ohjeistukset järjestelmän käytöstä pyörivät jatkuvasti esimerkiksi infonäytöillä. Tästä on maininta myös työntekijöiden käsikirjassa.

## Eläinten hyvinvointi

Kalojen hyvinvointi on meille tärkeä asia. Terveet kalat syövät ja kasvavat, ja aiheuttavat hyvin pieniä ympäristövaikutuksia. Noudatamme eläintensuojelun lainsäädäntöä kaikessa toiminnassamme Manner-Suomessa, Saaristomerellä, Ahvenanmaalla ja Ruotsissa.

Kasvattamamme kirjolohi on parvikala, joka viihtyy sekä luonnossa että kasvatuskasseissa isoissa parvissa. Seuraamme tarkasti laitosten kalatiheyttä eli kiloja kuutiometrissä, että kaloilla on riittävästi tilaa uimiseen ja ne pysyvät hyvässä kunnossa. Pyrimme pitämään maksimaalisen kalamäärän verkkoallaskasvatuksessa noin 20–25 kg kalaa kuutiometriä kohti niin, että kaloja on kasvatussesongin alussa kasvatuskasseissa vain sen verran, että kalatiheys on kalojen hyvinvoinnin kannalta sopiva myös sesongin loppuun.

Toimiva ja tehokas suunnittelu ja ennaltaehkäisy on toiminnan lähtökohtana. Kaikki Itämeressä kasvatettavat kalat on rokotettu tärkeimpiä kalatauteja vastaan. Kalojen ulkoloisia ehkäistään rehun kautta annettavalla lääkinnällä tarpeen mukaan noin kerran kasvukaudessa ja poikaskalojen tapauksessa maa-allaslaitoksissa lääkinnällisillä kylvyillä. Teemme kalojen siirrot kaloille suotuisaan, viileämpään vuodenaikaan, jolloin veden lämpötila ei aiheuta lisästressiä kaloille. Kalojen kasvuolosuhteita valvotaan jatkuvasti. Kaikilla laitoksilla on jatkuvatoiminen veden happipitoisuuden ja lämpötilan mittaus. Kalojen ruokinta sovitetaan kasvatusolosuhteisiin sopivaksi. Raportointivuoden 2025 aikana kalojen hyvinvoinnin seuranta ja dokumentaatiota kehitettiin erillisen arviointilomakkeen avulla. Kalojen hyvinvointia arvioidaan ja raportoidaan lomakkeen avulla vähintään kerran kuukaudessa jokaisella laitoksella. Olemme toteuttaneet myös muutaman laitoksen osalta tehostetun vertailun käytettyjen rehujen antamien kasvutulosten ja kalaterveyden suhteen. Ruotsin puolella järjestettiin työntekijöille myös laajasti kalaterveyskoulutuksia raportointivuonna 2025. Bioturvaamisen tärkeyttä on korostettu ja toimivuutta on tehostettu kaikilla laitoksilla raportointivuonna 2025.

Kaikilla kasvatuslaitoksillamme tarkkaillaan päivittäin kalojen hyvinvointia, käytöstä ja ruokahalua. Kalojen hyvinvoinnista pitää huolta konsernin omat kalankasvatuksen ammattilaiset. Kaikki kasvatuksen vaiheet on suunniteltu niin, että kala kokee mahdollisimman vähän stressiä tai kipua. Nukutamme kaloja niitä toimenpiteitä varten, millä on suurempi riski aiheuttaa kipua tai stressiä kaloille, kuten kalanpoikasten rokottamisen tai emokalojen lypsämisen ajaksi. Kasvatuskasseissa havaitut vahingoittuneet tai kuolleet kalat poistetaan päivittäin. Kasvatuksen aikana elävien kalojen siirroista huolehtivat ammattitaitoiset ja koulutetut kuljettajat. Kaikissa perkaamoissa on käytössä nopea sähkötaimutus.

Kaloja voidaan tarvittaessa lääkittää antibiooteilla tai muilla aineilla. Se edellyttää eläinlääkärin hyväksyntää ja ohjeita, lääkemääräystä, sekä kalojen lähettämistä laboratorioon taudinselvitystä varten. Antibioottien käyttö ennaltaehkäisevästi

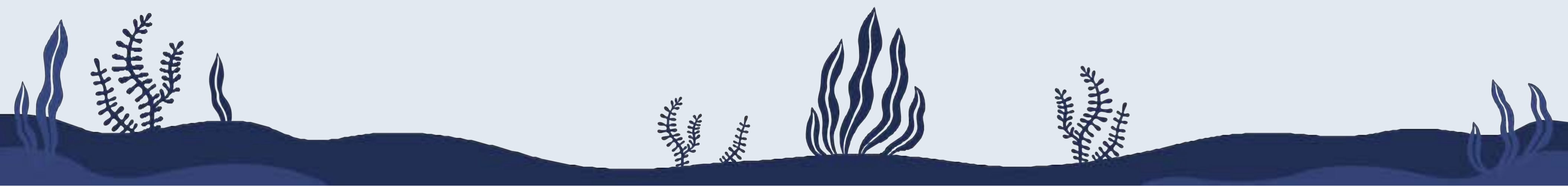
on kielletty. Teemme yhteistyötä kalaterveydestä huolehtivien viranomaisten kanssa eli Ruotsin puolella Jordbruksverket, Ahvenanmaalla Ålands landskapsregering ja Ålands Miljö- och Hälsoskyddsmyndighet (ÅMHM), Manner-Suomessa ja Saaristomerellä Ruokaviraston kanssa. Yleisellä tasolla kalojen tautitilanne Suomessa ja Ruotsissa on maailman parhaimpia.

### Korruptio ja lahjonta

Nordic Fish -konsernissa ei ole käytössä korruption vastaisen YK:n yleissopimuksen määrittelemiä korruption ja lahjonnan torjuntaa koskevia toimintaperiaatteita. Selvitämme YK:n korruption vastaisen yleissopimuksen mukaisten toimintaperiaatteiden käyttöönottoa vuoden 2026 aikana.

## 5.2 Korruptio- ja lahjontatapaukset sekä ehkäiseminen ja havaitseminen (G1-3 ja G1-4)

Nordic Fish -konserni ei ole ottanut whistleblow-järjestelmän lisäksi käyttöön muita menettelyitä korruptio- ja lahjontaväitteiden tai -tapausten ehkäisemiseksi, havaitsemiseksi ja käsittelemiseksi. Raportointivuoden 2025 aikana Nordic Fish -konserni ei ole käsitellyt korruptioon tai lahjontaan liittyviä tapauksia.





# Sydän meressä, laatu lautasella.

Lisätietoja saat verkkosivustoiltamme

[kalaneuvos.fi](http://kalaneuvos.fi)  
[nordictROUT.com](http://nordictROUT.com)

